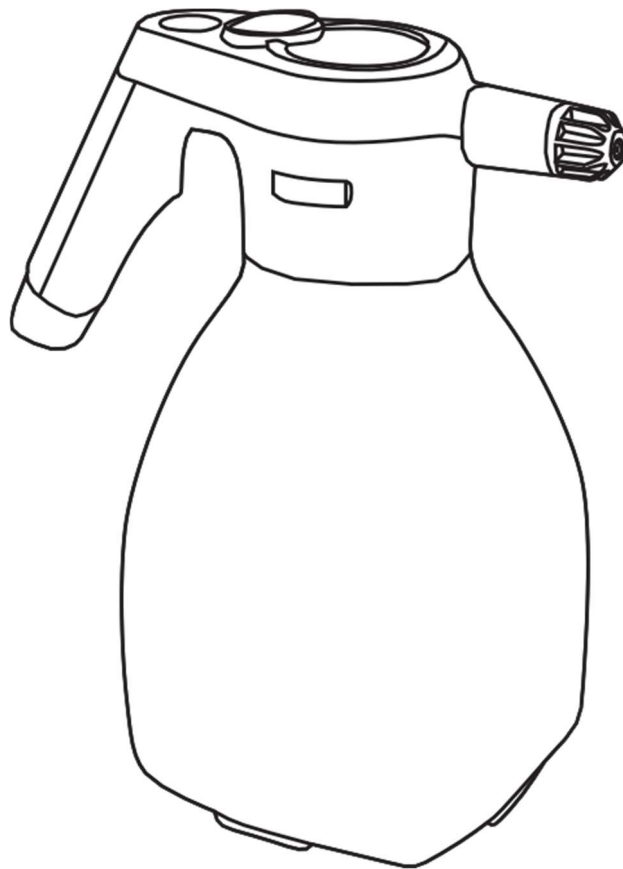




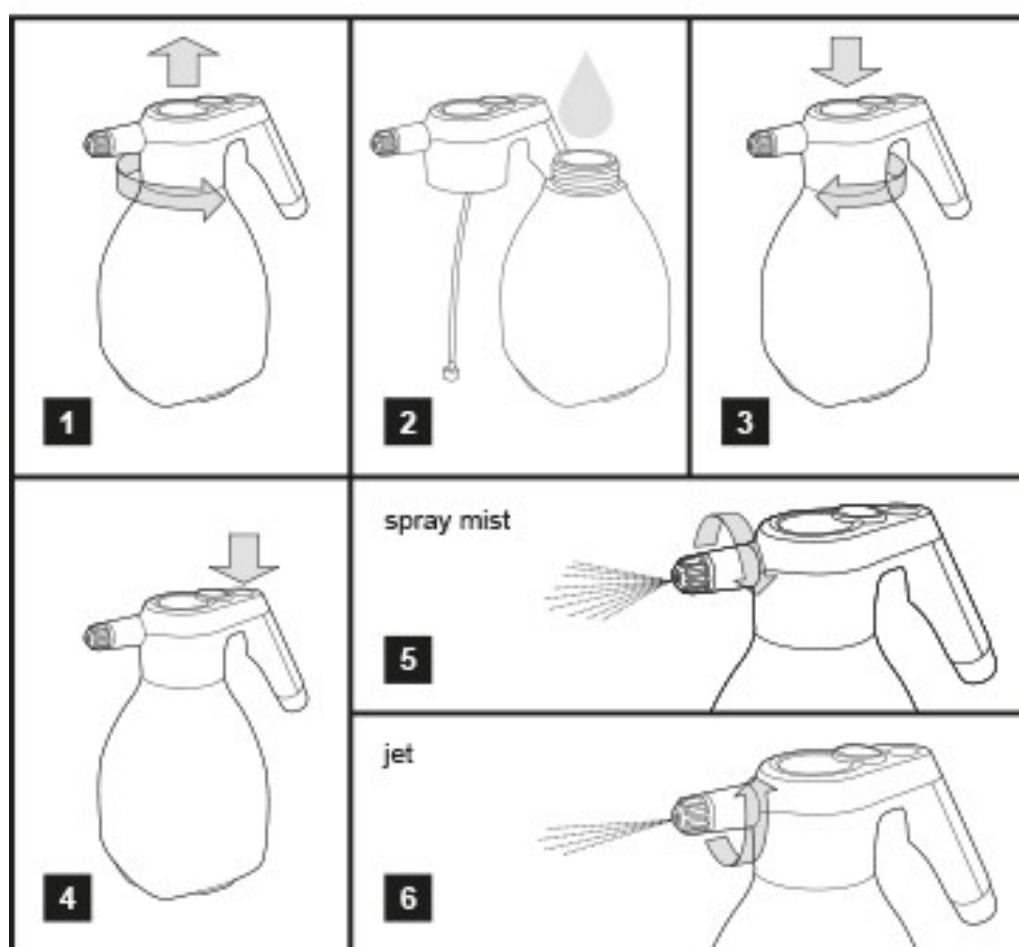
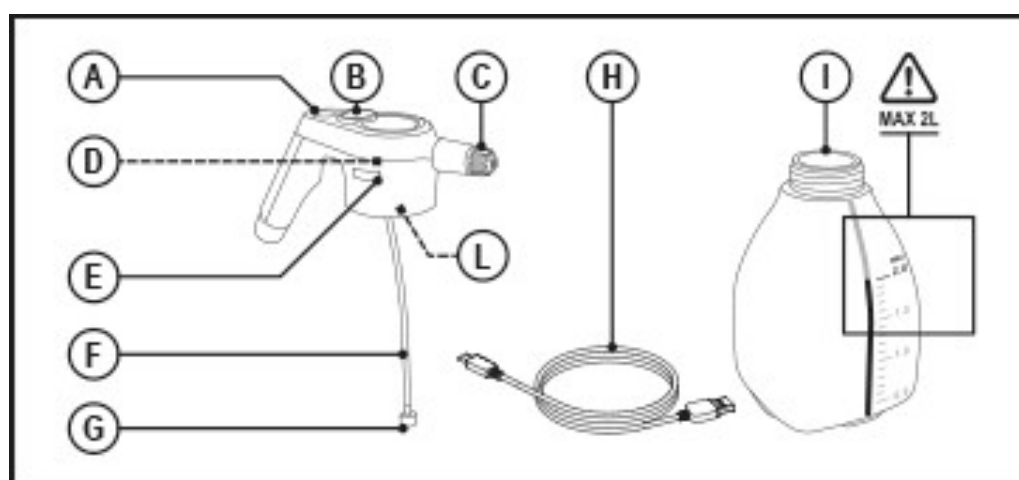
In campo con te, dal 1879.



# ***NINFEA***

[www.volpioriginale.it](http://www.volpioriginale.it)

25NF02





25NF02

Ručný postrekovač na batérie

**UPOZORNENIE: PRED POUŽITÍM SI  
POZORNE PREČÍTAJTE NÁVOD NA  
POUŽITIE**

BEZPEČNOSTNÉ SYMBOLY	
	Pozorne si prečítajte návod na použitie.
	Noste ochranné rukavice.
	Používajte ochranu tela.
	Používajte ochranu dýchacích ciest.
	Noste ochranu očí.
	Nestriekajte smerom na ľudí alebo zvieratá.
	Nepoužívajte spolu s rozpúšťadlami, olejmi alebo horľavými produktmi.
	Nenechávajte stroj v blízkosti zdrojov tepla.
	Nenechávajte stroj vystavený mrazu.
	Používajte stroj len pri teplote od +1 °C do +40 °C.
	Minimálna vzdialenosť medzi strojom a ostatnými osobami je 3 m.
	Nevyhadzujte spolu s domovým odpadom.
	Li-on batéria. Nevyhadzujte spolu s domovým odpadom.

## Zhrnutie

- 1 Popis v príručke
- 2 Konštrukcia a princípy fungovania
- 3 Všeobecné pokyny a bezpečnostné upozornenia
- 4 Všeobecné upozornenia, ktoré je potrebné dodržiavať
- 5 Bežné poruchy a odstraňovanie porúch
- 6 Pokyny na demontáž a likvidáciu
- 7 Záruka
- 8 Vyhlásenie o zhode CE
- 9 REACH

Blahoželáme k výberu. Hlavnými vlastnosťami našich elektrických postrekovačov sú vysoká kvalita ich súčiastok a dlhá životnosť. Rovnako ako všetky naše ostatné výrobky, aj tento postrekovač prešiel dôkladnými a presnými testami. Ak sa bude používať podľa nižšie uvedených pokynov, bude spĺňať vaše potreby po mnoho rokov a veľmi spoľahlivý servis náhradných dielov vám umožní dlhodobu vykonávať opravy s použitím originálnych dielov.

## 1 Návod na použitie Popis postrekovača

### 1.1 Úvod

Pred akýmkoľvek nastavením, použitím, údržbou alebo akoukoľvek inou činnosťou súvisiacou s postrekovačom si prosím pozorne prečítajte tento návod na použitie.

Správne používanie postrekovača a efektívna a racionálna údržba vám umožnia udržať postrekovač v najlepšom prevádzkovom stave bez zníženia jeho účinnosti a bezpečnosti.

Táto príručka bola vypracovaná v súlade s pokynmi uvedenými v PRÍLOHE I SMERNICE O STROJOCH 2006/42/ES a je považovaná za neoddeliteľnú a podstatnú súčasť postrekovača.

Táto príručka musí byť uložená v blízkosti postrekovača a pripravená na konzultáciu; musí byť uchovávaná spolu s postrekovačom počas celej jeho životnosti, od počiatočnej skúšky až po konečnú demontáž.

### 1.2 Účel a obmedzenia príručky

Táto príručka je určená na použitie:

- Popisuje prevádzku a podmienky používania postrekovača.
- Ukázať hlavné technické vlastnosti postrekovača.
- Poskytuje správne pokyny na použitie.
- Zdôrazniť potenciálne riziká a/alebo možné nebezpečné situácie.
- Poskytnúť pokyny na údržbu a opravy.
- Umožniť pochopenie možných prevádzkových problémov a spôsobov ich riešenia.

Okrem dodržiavania pokynov uvedených v tejto príručke, používanie postrekovača závisí od dodržia v ania všetkých platných bezpečnostných pravidiel.

## 2 Konštrukcia a princípy fungovania

Elektrický postrekovač je vybavený nádržou PEHD, I, s priehľadnou rúrkou na zobrazenie hladiny kvapaliny; elektrickou hlaviceou (D) pozostávajúcou z lítiovej batérie, elektronickej dosky, membránového čerpadla; vypínačom (A); displejom (B) na zobrazenie percento nabitia batérie; nastaviteľnou tryskou (C); sacou s filtrom (G) a USB nabíjajúcim káblom (H).

Postrekovač je napájaný lítium-iónovou batériou a tryska (C) zaručuje atomizačný proces.

### 2.1 Určené použitie

Postrekovač je vhodný iba na postrek vodných roztokov používaných na starostlivosť o rastliny. **Nepoužívajte na postrek rozpúšťadiel, agresívnych chemikálií, olejov a ropných derivátov.**

	25NF02
Čerpadlo	Membránové čerpadlo
Nabíjateľná lítiová batéria	3,7 V DC 2,5 Ah
Nastaviteľná kuželová tryska	Áno
Pracovný tlak	0 – 2 bar
Výkon	Až 0,29 l/min
Litrov dodávateľných na jedno nabitie batérie	Až 43 l (mlha) Až 47 l (prúd)
Objem nádrže	2 l
Čistá hmotnosť	0,49 kg
Hmotnosť s plnou nádržou	2,49 kg
Filter postrekovača	Áno
Port na nabíjanie batérie	Micro USB
Rozsah teplôt nabíjania batérie	0 °C až 45 °C
Rozsah teplôt skladovania batérie	-5 °C až 35 °C

### 2.2 Vlastnosti produktu

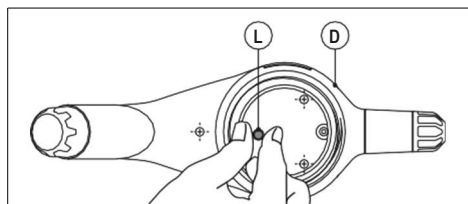
- Elektrický postrekovač pomáha používateľovi ušetriť čas a námahu a poskytuje vysokú účinnosť.
- Počas celého nabíjania batérie je pracovný tlak stabilný a rozprašovanie kvapaliny je rovnomerné.
- Pracovná doba lítiovej batérie je 2-3 hodiny, keď je úplne nabitá, v závislosti od použitia.

### 2.3 Hluk a vibrácie

- Hladina akustického tlaku LpA nepresahuje 70 dB (A).
- Celková hodnota vibrácií nepresahuje 2,5 m/s<sup>2</sup>.

### 2.4 Návod na použitie

- Odskrutkujte hlaviceou z nádrže (obr. 1) a naplňte ju kvapalinou (obr. 2). Neprekračujte odporúčanú maximálnu hladinu (2 l).
- Prstami stlačte vypúšťací uzáver (L) pod hlavou (D).



- Po naplnení nádrže pevne zašraubujte hlaviceou (obr. 3).
- Stlačte vypínač (A) na spustenie prevádzky (obr. 4).
- Otočením trysky (C) je možné nastaviť uhol rozprašovania podľa potreby (obr. 5-6).
- Po skončení prevádzky opäť stlačte vypínač (A), aby ste postrekovač vyplili.
- Po použití špeciálnych kvapalín naplňte nádrž čistou vodou a niekoľko sekúnd ju nechajte vytekať, aby ste sa uistili, že sací hadica (F), membránové čerpadlo a tryska (C) sú čisté.
- Nádrž vypláchnite čistou vodou.
- Hlaviceou vyčistite vlhkou handričkou bez namáčania do vody.

### 2.5 Nabíjanie batérie

Batéria podlieha opotrebeniu a jej výkon sa v priebehu času zvyčajne znižuje a je výrazne ovplyvnený podmienkami používania.

Na nabitie batérie pripojte dodávaný USB kábel (H) k nabíjaciemu portu (E) a potom k štandardnému napájacímu zdroju 1000 mA (nie je súčasťou balenia).

Po začatí nabíjania sa na displeji (B) zobrazí percento nabitia.

Po úplnom nabití batérie (napr. 100 %) odpojte napájací zdroj zo zásuvky a potom USB kábel z hlavy.

Doba nabíjania je zvyčajne 3–4 hodiny.

Aby ste zaistili dlhšiu životnosť batérie, odporúčame neustále kontrolovať stav nabitia na displeji a v prípade potreby batériu ihneď nabiť.

V prípade dlhodobého skladovania alebo nepoužívania batériu dobíjajte každé 2–3 mesiace.

## 3 Všeobecné pokyny a bezpečnostné upozornenia

Upozorňujeme, že pojem „elektrické náradie“ v upozorneniach sa vzťahuje na váš akumulátorový (bezkáblový) postrekovač.

**Upozornenie!** Prečítajte si všetky bezpečnostné upozornenia, pokyny, ilustrácie a špecifikácie dodávané s týmto elektrickým náradím. Nedodržanie všetkých nižšie uvedených pokynov môže mať za následok úraz elektrickým prúdom, požiar a/alebo vážne zranenie.

Všetky varovania a pokyny si uchovajte pre budúce použitie.

### 3.1 Bezpečnosť pracoviska

- Udržujte pracovisko čisté a dobre osvetlené. Neporiadok alebo tmavé priestory zvyšujú riziko úrazov.
- Elektrické náradie nepoužívajte vo výbušnom prostredí, napríklad prítomnosti horľavých kvapalín, plynov alebo prachu. Napájanie

náradie vytvára iskry, ktoré môžu zapáliť prach alebo výpary.

- Počas prevádzky elektrického náradia držte deti, tehotné ženy a okolostojacich ľudí v bezpečnej vzdialenosti. Deti, dospievajúci a tehotné ženy majú prísny zákaz používať elektrické náradie. Rozptýlenie môže spôsobiť stratu kontroly.

### 3.2 Elektrická bezpečnosť

- Vyhnite sa telesnému kontaktu s uzemnenými alebo uzemnenými povrchmi, ako sú rúry, radiátory, sporáky a chladničky. Ak je vaše telo uzemnené alebo uzemnené, existuje zvýšené riziko úrazu elektrickým prúdom.
- Nenechávajte elektrické náradie vystavené dažďu alebo vlhkosti. Vniknutie vody do elektrického náradia zvyšuje riziko úrazu elektrickým prúdom.

### 3.3 Osobná bezpečnosť

- Pri práci s elektrickým náradím budte ostražití, sledujte, čo robíte, a používajte zdravý rozum. Nepoužívajte elektrické náradie, ak ste unavení alebo pod vplyvom drog, alkoholu alebo liekov. Chvilková nepozornosť pri práci s elektrickým náradím môže mať za následok vážne zranenie.
- Používajte osobné ochranné pomôcky. Vždy noste ochranné okuliare. Ochranné pomôcky, ako napríklad protiprachová maska, protiskluzová bezpečnostná obuv, ochranná prilba alebo ochrana sluchu používané za vhodných podmienok, znížia riziko úrazov.
- Obliekajte sa primerane. Nenoste voľné oblečenie ani šperky. Udržujte vlasy a oblečenie v dostatočnej vzdialenosti od pohyblivých častí. Voľné oblečenie, šperky alebo dlhé vlasy sa môžu zachytiť v pohyblivých častiach.
- Zabráňte neúmyselnému spusteniu. Pred pripojením k zdroju napájania a/alebo akumulátoru a pred zdvihnutím sa uistite, že je spínač v polohe vypnutia. Prenášanie elektrického náradia s prstom na spínači alebo zapnutie elektrického náradia, ktoré má spínač zapnutý, môže viesť k nehodám.
- Pred zapnutím elektrického náradia odstráňte všetky nastavovacie kľúče alebo kľúče. Kľúč alebo kľúč ponechaný na rotujúcej časti elektrického náradia môže spôsobiť zranenie.
- Nesnažte sa dosiahnuť príliš ďaleko. Vždy udržiavajte správnu polohu nôh a rovnováhu. To vám umožní lepšiu kontrolu nad elektrickým náradím v neočakávaných situáciách.
- Nenechajte sa oklamať znalosťou, ktorú ste nadobudli častým používaním náradia, a nezanedbávajte zásady bezpečnosti pri práci s náradím. Neopatrný pohyb môže spôsobiť vážne zranenie v zlomku sekundy.

### 3.4 Používanie a údržba elektrického náradia

- Nenamáhajte elektrické náradie. Používajte elektrické náradie vhodné pre danú úlohu. Správne elektrické náradie vykoná prácu lepšie a bezpečnejšie pri rýchlosti, pre ktorú bolo navrhnuté.

- Nesmiete používať elektrické náradie, ak sa nedá zapnúť a vypnúť vypínačom. Akékoľvek elektrické náradie, ktoré sa nedá ovládať vypínačom, je nebezpečné a musí sa opraviť.
- Pred vykonaním akýchkoľvek nastavení, výmenou príslušenstva alebo uskladnením elektrického náradia odpojte zástrčku zo zdroja napájania a/alebo vyberte akumulátor, ak je odnímateľný. Takéto preventívne bezpečnostné opatrenia znižujú riziko náhodného spustenia elektrického náradia.

- Nepoužívané elektrické náradie skladujte mimo dosahu detí a nedovoľte, aby elektrické náradie používali osoby, ktoré nie sú oboznámené s elektrickým náradím alebo s týmito pokynmi. Elektrické náradie je v rukách nezaškolených používateľov nebezpečné.
- Udržujte elektrické náradie a príslušenstvo v dobrom stave. Skontrolujte, či nie sú pohyblivé časti nesprávne vyrovnané alebo zablokované, či nie sú poškodené a či nie sú prítomné akékoľvek iné podmienky, ktoré by mohli ovplyvniť prevádzku elektrického náradia. Ak je elektrické náradie poškodené, nechajte ho pred použitím opraviť. Mnoho nehôd je spôsobených zle udržiavaným elektrickým náradím.
- Elektrické náradie, príslušenstvo a nástroje používajte v súlade s týmito pokynmi, pričom zohľadnite pracovné podmienky a vykonávanú prácu. Použitie elektrického náradia na iné účely, ako je určené, môže viesť k nebezpečnej situácii.
- Udržujte rukoväte a úchopové plochy suché, čisté a bez oleja a mastnoty. Klzavé rukoväte a úchopové neumožňujú bezpečnú manipuláciu a ovládanie náradia v neočakávaných situáciách.

### 3.5 Používanie a starostlivosť o akumulátorové náradie

- Nabíjajte iba nabíjačkou určenou výrobcom. Nabíjačka, ktorá je vhodná pre jeden typ akumulátora, môže pri použití s iným akumulátorom predstavovať nebezpečenstvo požiaru.
- Elektrické náradie používajte iba s batériami, ktoré sú na to určené. Použitie iných batérií môže spôsobiť riziko poranenia a požiaru.
- Keď batériu nepoužívate, držte ju ďalej od iných kovových predmetov, ako sú spinky, mince, kľúče, klince, skrutky alebo iné malé kovové predmety, ktoré môžu spôsobiť spojenie medzi jednotlivými pólmi. Skratovanie pólov batérie môže spôsobiť popálenie alebo požiar.
- Pri nesprávnom používaní môže z batérie vytekať tekutina; vyhnite sa kontaktu s ňou. Ak dôjde k náhodnému kontaktu, opláchnite ju vodou. Ak sa tekutina dostane do očí, vyhľadajte lekársku pomoc. Tekutina vytekajúca z batérie môže spôsobiť podráždenie alebo popálenie.
- Nepoužívajte poškodené alebo upravené batérie ani náradie. Poškodené alebo upravené batérie môžu vykazovať nepredvídateľné správanie, ktoré môže viesť k požiaru, výbuchu alebo riziku poranenia.
- Nevystavujte akumulátor ani náradie ohňu ani nadmernej teplote. Vystavenie ohňu alebo teploty nad 130 °C môže spôsobiť výbuch.

- Dodržiavajte všetky pokyny na nabíjanie a nenabíjajte akumulátor ani náradie mimo teplotného rozsahu uvedeného v pokynoch. Nesprávne nabíjanie alebo nabíjanie pri teplotách mimo stanoveného rozsahu môže poškodiť akumulátor a zvýšiť riziko požiaru.

### 3.6 Servis

- Nechajte svoje elektrické náradie opravovať kvalifikovaným opravárom, ktorý používa iba identické náhradné diely. Tým sa zabezpečí zachovanie bezpečnosti elektrického náradia.
- Nikdy neopravujte poškodené akumulátory. Opravy akumulátorov

by mal vykonávať iba výrobca alebo autorizovaní servisní technici.

#### 4 Všeobecné bezpečnostné pokyny, ktoré je potrebné dodržiavať

Napriek prijatým bezpečnostným opatreniam môže postrekovač spôsobiť nebezpečné situácie a potenciálne riziká v pracovnej oblasti. Je potrebné starostlivo analyzovať potenciálnu prítomnosť týchto nebezpečných situácií a rizík, aby sa zabezpečili bezpečné pracovné postupy, primerané pravidlá správania a aby sa naplánovali individuálne ochranné prostriedky.

- **Počas používania postrekovača musí obsluha dodržiavať bezpečné pracovné postupy a bezpečnostné pravidlá a predpisy.**
- Nepoužívajte produkty, ktorých toxikologické vlastnosti nie sú známe. Používajte výlučne schválené produkty a dôsledne dodržiavajte všetky pokyny uvedené na obale.
- Nepoužívajte v prípade únavy, choroby alebo pod vplyvom alkoholu, drog alebo liekov, ktoré môžu ovplyvniť fyzický a duševný stav.
- Nestriekajte rozpúšťadlá, kyseliny a horľavé kvapaliny.
- Dôkladne sa vyvarujte vdychovaniu výparov alebo kvapiek chemického roztoku: v prípade náhodného kontaktu alebo vdýchnutia zavolajte lekára.
- Počas používania rozprašovača nekonzumujte jedlo ani nefajčite.
- Používajte postrekovač na vetraných a osvetlených miestach.
- Za veterných podmienok nestriekajte proti vetru.
- Používajte postrekovač vo vzdialenosti minimálne 3 m od ľudí alebo zvierat.
- Postrekovač držte mimo dosahu detí a domácich zvierat; nestriekajte v blízkosti akvárií s rybami.
- Nejedzte ošetrované ovocie alebo zeleninu pred dátumom stanoveným výrobcom chemického produktu a v každom prípade ich veľmi dôkladne umyte.
- Nesprevádzajte tlakovanie pomocou iných tlakových zariadení.
- Zvyšky chemických roztokov nevypúšťajte do životného prostredia.
- Po použití postrekovača si dôkladne umyte ruky, tvár a odev.
- Nenechávajte postrekovač vonku za nepriaznivých poveternostných podmienok.
- Používateľ je zodpovedný za to, aby bol postrekovač udržiavaný v optimálnych prevádzkových podmienkach, aby rozprašovač mohol fungovať správne a bezpečne. Časti a príslušenstvo zariadenia je potrebné vymeniť, ak už nezaručujú správnu funkciu rozprašovača.

##### 4.1 Zákazy

- Je zakázané upravovať časti postrekovača.
- Je zakázané používať na postrekovači zariadenia alebo príslušenstvo bez povolenia

spoločnosti Volpi.

- Je zakázané používať na čistenie postrekovača rozpúšťadlá, ako napríklad alkohol, benzínové rozpúšťadlá alebo riedidlá.

## 5 Bežné poruchy a riešenie problémov so striekacou pištoľou

PROBLÉM	PRÍČINA	RIEŠENIE
Zariadenie sa nezapne	Batéria je vybitá	Nabíjte ju, aby fungovala
	Vypínač (A) je poškodený	Obráťte sa na výrobcu alebo predajcu s požiadavkou o opravu
Zariadenie nemôže striekať vodu	Vypúšťacia zátka (L) je zplôštená	Sítačie vypúšťací uzáver prstami prstami
	Filter (G) je upchaný	Filter vyčistíte vodou

**6 Pokyny na demontáž a likvidáciu** Pri demontáži postrekovača je potrebné postupovať v súlade s platnými zákonmi a v prípade potreby kontaktovať špecializované spoločnosti zaoberajúce sa likvidáciou materiálov.

Postrekovač je vyrobený z neškodných materiálov:

- Plastové a syntetické materiály;
- Železné kovy (oceľ) a neželezné kovy (hliník, mosadz, meď);
- Lítiová batéria

## 7 Záruka

24-mesačná záruka pre súkromných používateľov a 12-

mesačná záruka pre profesionálnych používateľov.

Zahrňuje základné časti, vrátane lítium-iónovej batérie, nabíjačky, motora a prevodového mechanizmu.

Záruka sa stáva neplatnou v nasledujúcich prípadoch:

- Akákoľvek abnormálna prevádzka
- Produkt nebol udržiavaný podľa pokynov na údržbu
- Úpravy produktu
- Akékoľvek poškodenia, aj keď vznikli omylom
- Poškodenie po neodbornej oprave.
- Poškodenia spôsobené prírodnými vplyvmi
- Batéria nebola dobíjaná v požadovanej frekvencii
- Záruka sa nevzťahuje na komponenty, ktoré podliehajú opotrebeniu pri bežnej prevádzke.

Záruka platí len pre produkty, ktoré boli zaregistrované prostredníctvom webovej stránky do 30 dní od dátumu nákupu.

**Záruku na váš nový produkt VOLPI aktivujte prostredníctvom našej webovej stránky:**

**[www.volpioriginale.it](http://www.volpioriginale.it)**

Kupujúci musí tiež uchovať kópiu predajného dokladu (pokladničný blok, faktúra) a registráciu záruky: kópia týchto dokumentov musí byť odovzdaná predajcovi alebo autorizovanému zákazníckemu servisu spolu so zariadením, ktoré má byť opravené. V prípade chýbajúcich dokumentov bude zariadenie v každom prípade považované za zariadenie mimo záruky.

## 8 Vyhlásenie o zhode CE spoločnosti

Spoločnosť <b>Davide e Luigi Volpi S.p.A.</b> Via San Rocco, 10 - 46040 Casalromano (MN) - Italia VYHLASUJE, ŽE STROJ	
Typ:	Ručný batériový postrekovač
Kód:	2SNF02
JE V SÚLADE S PRÍSLUŠNÝMI HARMONIZAČNÝMI PRÍSPĚVKAMI SPOLOČENSTVA PRÁVNÝMI PREDPISMI:	
Smernica 2006/42/ES	Smernica o strojových zariadeniach
Smernica 2014/30/EÚ	Elektromagnetická kompatibilita
SMERNICA 2011/65/EÚ	Rohs
Odkaz na príslušné harmonizované normy, ktoré sa použili, alebo odkazy na iné technické špecifikácie, pre ktoré sa deklaruje zhoda: EN62841-1:2015/AC:2015 + príloha K • EN ISO 12100 :2010 EN 3744:2010/EN 3744:1995 • EN 12096 :1997 • ENISO 5349-1 :2001 EN ISO 5349-2 :2001 + A1 :2015 • EN 62233 :2008 + AC :2008 EN 55014-1 :2017 + A11 :2020 • EN 55014-2 :2015 • EN 63000 :2018 IEC 62321-1 :2013 • IEC 62321-3-1 :2013 • IEC 62321-4 :2013 + A1 :2017 IEC 62321-5 :2013 • IEC62321-6 :2015 • IEC 62321-7 -1 :2015 • IEC 62321-7-2 :2017	
Osoba oprávnená na vyhotovenie technickej dokumentácie:	
Meno:	Davide e Luigi Volpi S.p.A.
Sídlo:	Via San Rocco, 10 46040 Casalromano (MN) - Taliansko
Toto vyhlásenie o zhode je vydané na výhradnú zodpovednosť výrobcu. Casalromano, 29. 9. 2025 <span style="float: right;">Zákonný zástupca Eligio Volpi</span> 	

## 9 REACH

Informácie týkajúce sa látok vzbudzujúcich veľmi veľké obavy (SVHC) podľa nariadenia 1907/2006/ES (REACH).  
Tento výrobok obsahuje olovo (látka SVHC), číslo CAS: 7439-92-1.



**In campo con te, dal 1879.**

**Davide e Luigi Volpi S.p.A.**

Via San Rocco, 10 – 46040 Casalromano (MN) Italia  
[www.volpioriginale.it](http://www.volpioriginale.it) - [info@volpioriginale.it](mailto:info@volpioriginale.it)