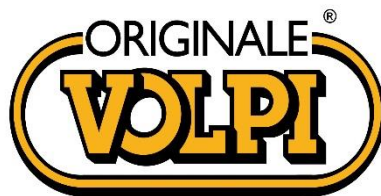


Davide e Luigi Volpi S.p.A.
Via San Rocco, 10
46040 CASALROMANO MN
ITALIA



COMPANY WITH QUALITY SYSTEM
MANAGEMENT CERTIFIED BY ICIM
= ISO 9001 =

Trådløs elektronisk stangbeskæresaks

KV81/KV151/KV201



Brugervejledning



ADVARSEL: LÆS FØRST HELE SIDEN OG FIGUREN FØR BRUG

Indhold

1. Bemærk om sikkerhed:.....	2
2. Sikkerhedssymboler:.....	2
3. Generelle sikkerhedsanvisninger for elværktøj :	4
4. Særlig sikkerhedsinstruktion	5
5. Formål.....	7
6. Funktionsbeskrivelse	8
7. Resumé	8
8. Liste over dele.....	8
9. Specifikation	8
10. Opladning af batteriet	9
11. Arbejds miljø.....	10
12. Saml	10
13. Procedure for start af operationen.....	10
14. Skæring	11
15. Vedligeholdelse og rengøring	12
16. Opbevaring	15
17. Værktøjsindikationer og advarselssignaler	15
18. Affald og miljøbeskyttelse	16
19. Reservedele	17
20. Garanti	17
21. Fejlfinding og reparation	18
22. Erklæring om overensstemmelse	18

1. Sikkerhedsanmærkning:



Før maskinen tages i brug første gang, skal du læse denne brugsanvisning omhyggeligt, for din egen og andres sikkerhed. Opbevar brugsanvisningen på et sikkert sted og giv den videre til eventuelle efterfølgende ejere for at sikre, at oplysningerne i den altid er tilgængelige.

2. Sikkerhedssymboler:

Denne del indeholder sikkerhedsforskrifter for brug af maskinen.

2.1. Symboler i manualen:



Advarselssymbol



Risiko for skæring og alvorlige kvæstelser



Risiko for nedfaldende materiale



Symbol for instruktion



Læs brugsanvisningen omhyggeligt igennem



Brug beskyttelseshandsker



Brug øjenbeskyttelse.



Bær beskyttelsessko med skridsikre

såler



Brug hovedbeskyttelse



Brug ikke beskæresaksen i regnvejrs eller i våde hække eller grene.



Må ikke placeres sammen med husholdningsaffald.

2.2. Symboler på batteriet:



Li-ion

Li-on-batteri. Må ikke smides med husholdningsaffaldet.



Bortskaf ikke batteriet i ild, hvor det kan eksplodere.



Du må ikke skille batteriet ad.



Batteriet kan genoplades og genbruges. Kasserede batterier bør genbruges på en miljøvenlig måde.

2.3. Symboler på laderen:



Advarsler



Brug kun opladeren indendørs



Isoleringsklasse II



Elektrisk udstyr kan ikke bortskaffes med husholdningsaffald.

3. Generelle sikkerhedsanvisninger for elværktøj :



Advarsel! Læs alle sikkerhedsanvisninger og instruktioner.

Manglende overholdelse af sikkerhedsforskrifter og instruktioner kan medføre elektrisk stød og brand og/eller alvorlige skader.

Opbevar alle sikkerhedsanvisninger og instruktioner til fremtidig brug.

Udtrykket "elværktøj" i sikkerhedsinstruktioner henviser til netdrevet elværktøj (med netledning) og batteridrevet elværktøj (uden netledning).

3.1. Sikkerhed i arbejdsområdet:

- Hold arbejdsområdet rent og lyst. Rodede eller mørke områder kan forårsage ulykker.
- Brug ikke elværktøj i eksplosive og brandfarlige atmosfærer, f.eks. i tilstedeværelse af brændbare væsker, gasser eller støv. Elværktøj skaber gnister, som kan antænde støv eller dampe.
- Hold børn og tilskuere væk, mens du betjener et elektrisk værktøj. Distractioner kan medføre, at du mister kontrollen over elværktøjet.

3.2. Elektrisk sikkerhed for batterioplader:

- Stikket til elværktøjet skal passe til stikkontakten. Ændr aldrig stikket på nogen måde. Brug ikke adapterstik med jordforbundet (jordet) elværktøj. Uændrede stik og matchende stikkontakter reducerer risikoen for elektrisk stød.
- Undgå kropskontakt med jordede overflader som f.eks. rør, radiatorer, komfurer og køleskabe. Der er en øget risiko for elektrisk stød, hvis din krop er jordet eller jordet.
- Udsæt ikke elværktøj for regn eller våde forhold. Vand, der trænger ind i et elværktøj, øger risikoen for elektrisk stød.
- Du må ikke misbruge ledningen. Brug aldrig ledningen til at bære, trække i eller trække stikket ud af stikket til elværktøjet. Hold ledningen væk fra varme, olie, skarpe kanter eller bevægelige dele. Beskadigede eller sammenfiltrede ledninger øger risikoen for elektrisk stød.
- Når du bruger et elværktøj udendørs, skal du bruge en forlængerledning, der er egnet til udendørs brug. Brug af en ledning, der er egnet til udendørs brug, reducerer risikoen for elektrisk stød.
- Hvis det er uundgåeligt at bruge et elværktøj på et fugtigt sted, skal du bruge en fejlstrømsbeskyttet strømforsyning (RCD). Brug af en RCD reducerer risikoen for elektrisk stød.

3.3. Meddelelse om brug af værktøjet:

- Overbelast ikke værktøjet, vælg et egnet værktøj til at arbejde, så du kan arbejde sikkert og effektivt.
- Brug ikke værktøjet, hvis kontakten ikke fungerer korrekt. Værktøjet skal repareres, hvis kontakten ikke virker.
- Afbryd batteriet fra værktøjet eller strømkilden, før du justerer, reparerer, udskifter eller opbevarer værktøjet. Dette vil undgå skader som følge af uventet start af værktøjet.
- Opbevar værktøjet væk fra børn, og lad ikke en ikke-uddannet person betjene værktøjet.
- Vedligehold værktøjer. Kontroller altid værktøjet, bevægelige dele, alle beskadigede dele kan forårsage skade, og korrekt vedligeholdelse af værktøjet kan undgå skade.
- Hold bladet skarpt og rent. En skarp og ren klinge kan let kontrolleres og blokerer ikke.
- Læs manualen, før du bruger værktøjet, og vælg passende værktøj og det rigtige tilbehør for at undgå skader.

3.4. Bemærk ved brug af batteridrevet værktøj:

- Brug kun den oplader, der er angivet af producenten. Brug af andre opladere kan beskadige batteriet og medføre risiko for brand.
- Værktøjet er kun beregnet til det originale batteri. Hvis du bruger et andet batteri til værktøjet, kan det forårsage skader og risiko for personskader.
- Batteriet skal opbevares væk fra metaldele, f.eks. klip, mønter, nøgler, søm, skruer eller andre små metaldele. Kortslutning af batteriet vil forårsage brand.
- U hensigtsmæssig brug vil medføre udsivning af væske. Hvis din krop bliver stænket af væsken, skal du skylle med rent vand. Du skal søge læge, hvis væsken kommer i øjnene. Batterivæske vil give kræft eller brænde.

3.5. Personlig sikkerhed:

- Vær opmærksom, se, hvad du gør, og brug din sunde fornuft, mens du flytter elværktøjet. Betjen ikke elværktøjet, når du er træt eller under påvirkning af stoffer, alkohol eller medicin. Et øjeblik uopmærksomhed ved betjening af elværktøjet kan forårsage alvorlig personskade.
- Brug personlige værnemidler. Brug altid beskyttelsesbriller. Sikkerhedsudstyr som f.eks. støvmaske, skridsikre sikkerhedssko, hjelm, høreværn og andre anordninger, der anvendes under passende forhold, vil reducere personskader.
- Undgå utilsigtet start. Sørg for, at kontakten er i positionen OFF, når værktøjet flyttes eller bæres. Hvis du bærer elværktøjet med fingeren på kontakten, eller hvis du tilslutter elværktøjet, hvis kontakten er på ON, kan det medføre fare.
- Fjern alle justeringsnøgler eller skruenøgler, før elværktøjet tændes. En skruenøgle eller nøgle, der sidder fast på en roterende del af elværktøjet, kan forårsage personskade.
- Gå ikke for vidt. Hold hele tiden et godt fodfæste og balance. Dette giver bedre kontrol over elværktøjet i uventede situationer.
- Klæd dig ordentligt på. Du må ikke have løstsiddende tøj på eller bære smykker. Hold tøj, handsker og hår væk fra bevægelige dele, da løst tøj, smykker eller langt hår kan blive fanget i bevægelige dele.

4. Særlig sikkerhedsinstruktion

4.1. Særlig sikkerhedsinstruktion for beskæresakse

- Hold alle personer på en afstand af mindst 1,5 m fra klingens, og flyt ikke skærende dele, når klingens arbejder.
Hold enhver del af kroppen mindst 15 cm væk fra bladet.
Forsigtig betjening af udstyret kan undgå skader.
- Flyt værktøjet på en klinge, der ikke bevæger sig. Beskyttelsesværn er et must ved opbevaring af værktøjet. Beskyt klingens for at reducere skader.

4.2. Anden sikkerhedsinstruktion



Bær passende arbejdstøj, f.eks. støvler med skridsikre såler, solide lange bukser, handsker og



beskyttelsesbriller.

Brug beskyttelseshandsker



Brug øjenbeskyttelse



Brug hovedbeskyttelse

- Bær ikke langt, strømmende tøj eller smykker, da bevægelige dele kan fanges af disse.
- Vær opmærksom, hold øje med, hvad du gør, og brug din sunde fornuft, når du betjener værktøjet. Brug ikke et elværktøj, når du er træt eller under påvirkning af stoffer, alkohol eller medicin.
- Brug ikke beskæresaksen i regnvejr.
- Apparatet er beregnet til at klippe hække eller grene. Må ikke bruges til at klippe kviste, hårdt træ eller andre genstande.
- Forsøg ikke at løsne en blokeret/fastklemt klinge, før værktøjet er slukket.
- Før du begynder at klippe, skal du kontrollere hækken eller grenen for skjulte genstande som f.eks. ledninger osv.
- Når du betjener værktøjet, skal du holde det fast med begge hænder, og holde bladet mindst 15 cm fra andre dele af kroppen.
- Værktøjet må ikke anvendes i nærheden af brændbare væsker eller gasser. Der er brand- og eksplosionsrisiko i tilfælde af kortslutning.
- Knivene skal kontrolleres for slitage med jævne mellemrum og omformes efter endt arbejde. Stumpe knive vil overbelaste maskinen. Skader, der opstår som følge heraf, er ikke dækket af garantien.
- Forsøg ikke at reparere værktøjet selv, men tag værktøjet med til vores servicecenter, hvis det bliver nødvendigt. Alle arbejder, som ikke er beskrevet i denne manual, må kun udføres af vores Service-Center

4.3. Særlig sikkerhedsinstruktion for batteriværktøj

- Opladeren må kun anvendes indendørs. Opladning skal foretages indendørs.
- Afbryd strømmen, før du rengør opladeren for at undgå skader og risiko for elektrisk stød.
- Udsæt ikke batteriet i stærkt lys. Læg ikke batteriet på en varm overflade. Det kan forårsage batteriekspllosion.
- Batteriet skal være helt koldt før opladning.
- Du må ikke skille batteriet ad og ikke beskadige det for at undgå skader.

4.4. Brug opladeren korrekt

- Oplader kun til brug på genopladeligt batteri. Hvis ikke, kan det forårsage brand eller eksplosion. Brug den originale oplader for at opretholde sikkerheden.
- Kontroller altid oplader, ledning og stik før brug. Hvis den er beskadiget, skal du henvende dig til kundeservice for at få den repareret. Brug ikke beskadiget oplader, reparer ikke selv, dette vil holde værktøjet sikkert.
- Kontroller, at opladerens spænding svarer til batteriets værdi, hvis ikke, kan du komme til skade.
- Hold opladeren ren, væk fra dryp- eller regnvejrsmiljøer. Brug ikke opladeren udendørs, da snavs eller vand kan forårsage skader.
- Opladeren er kun beregnet til det originale batteri. Ellers kan det forårsage skade eller brand.
- Undgå beskadiget oplader for at reducere skader.
- Brug ikke opladere på tinderoverflader (f.eks. papir eller tørre varer).

- Batteriet er ikke fuldt opladet, når du køber det, og du skal oplade det 3-4 timer, før du bruger værktøjet første gang.
- Den normale opladningstid er 3/4 timer (opladningstid for 2 fuldt afladede batterier), lad ikke batteriet op for længe for at undgå at beskadige det.
- Opladeren har tre udgange, så du kan oplade op til 3 batterier på samme tid. Opladningstiden er proportional med antallet af tilsluttede batterier og deres opladningstilstand. Overvåg opladningstiden ved hjælp af LED-indikator (rødt lys: opladning, grønt lys: afslutning af opladning).

4.5. Forsigtig (restrisiko)

Brug værktøjet omhyggeligt for at undgå risici som nedenfor:

- Skæringer eller skader på grund af skarpe kanter
- Lange gange operere eller irrationelt bruge værktøjet vil skade din krop.



Advarsel!

Udstyret vil medføre elektromagnetisme; det kan forstyrre nogle medicinske anordninger i kroppen. Det foreslås at spørge lægen før brug af værktøjet ved samtidig med medicinsk udstyr.



Advarsel!

Rør ikke ved bladet, når batteriet er tilsluttet værktøjet.

Hold en afstand på mindst 15 cm mellem bladene og enhver del af din krop.

Hold andre personer på en afstand af mindst 1,5 m



Advarsel!

Risiko for nedfaldende materiale. Klip aldrig grene eller andet materiale direkte over dit hoved og din krop for at undgå skader på grund af nedfaldende materiale.

Målinger af lyd og vibrationer:

Lydtryksniveau: < 70 dB(A)

Samlet vibrationsværdi: < 2,5 m/s²

5. Formål

Enhedens design er kun beregnet til at klippe hæk, buske og grene.

Andet uegnet arbejde kan skade værktøjet og dig selv.

Udstyret er designet til brug for voksne, må ikke bruges i regn eller fugtig børste. Leverandøren er ikke ansvarlig for eventuelle skader som følge af, at instruktionerne i denne manual ikke er fulgt.

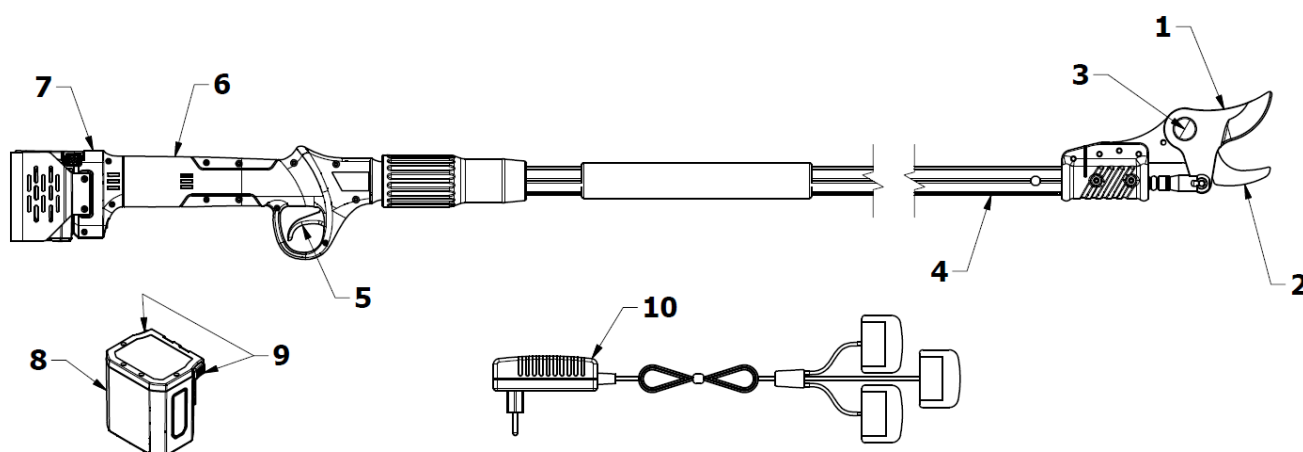


Kontroller knivslibningen, før du bruger værktøjet. Klingens skal være skarp, før den tages i brug. Skader som følge af brug af en sløv klinge er ikke dækket af garantien.

6. Funktionsbeskrivelse

Værktøjet er fremstillet i specialstål. Stærke knive, let design til nem betjening. Kniven kan være meget tæt på grenen og skære blødt, uden at beskadige planten. I tilfælde af unormal drift, skal du blot løsne aftrækkeren, og bladet vil åbne til maksimal position for at reducere skader.

7. Resumé



1	Knivblad i bevægelse	6	Håndgreb
2	Fast blad	7	Vis
3	Fastgørelsesmekanisme til bladet	8	Batteri
4	Bar	9	Knapper til frigørelse af batterier
5	Udløser	10	3-vejs oplader

8. Liste over dele

Åbn pakken omhyggeligt, og kontrollér nedenstående dele.

- Trådløs beskæresaks
- Nr. 2 batterier
- Batterioplader
- Værktøjskasse
- Brugervejledning

9. Specifikation

Specifikation		
Trådløs beskæresaks		
1	Maksimal skæring	38 mm
2	Nominal spænding	DC 21,6V
3	Nominal effekt	225 W

4	Nominel strøm	9 A
5	Strømbeskyttelse	≥55A
6	Klasse	III
7	Vægt	1,3 kg (KV81) / 1,6 kg (KV151) / 1,8 kg (KV201)
Batteri lithium		
1	Kapacitet	4.0 Ah
2	Spænding	21.6 V
3	Løbetid	
4	Vægt	0,5 kg
Oplader		
1	Nominel spænding	100-240V AC, 50-60Hz
2	Udgangsspænding	DC 21 V
3	Opladningsstrøm	1.4A
4	Klasse	II
5	Opladningstid	4h

10.Opladning af batteriet



Bortskaf ikke batteriet under høje temperaturer eller vibrationer for at undgå væskelækage, der skader kroppen.



Afbryd batteriet fra værktøjet, før du oplader det.



Sørg altid for, at batteriet er tørt og rent, før du oplader det.

- Sørg for, at batteriet er fuldt opladet, før du bruger det første gang.
- Batteriet er ikke fuldt opladet, når du køber det, du skal oplade 3-4 timer, før du bruger det første gang.
- Det er nødvendigt at udskifte batteriet, hvis batteriets driftstid ikke er tilstrækkelig. Brugere kan kun bruge det originale udstyr, der er fremstillet af kundecentret (OEM) batteripakke.
- Husk hele tiden på sikkerhedsreglerne og oplysninger om miljøbeskyttelse.

10.1 Procedure for opladning af batteriet

- Oplades ved en temperatur på +10°C~+22°C indendørs.
- Tilslut adapteren til opladeren korrekt til batteriet.
- Sørg for, at specifikationerne på batteriet og adapteren passer sammen, før du oplader.
- Rødt LED-lys på opladeren angiver, at batteriet er ved at blive opladet, grønt LED-lys angiver, at det er fuldt opladet, den gennemsnitlige opladningstid er ca. 3-4 timer.
- Sørg for, at batteriet oplades mindst en gang hver 4. måned, når batteriet ikke bruges.

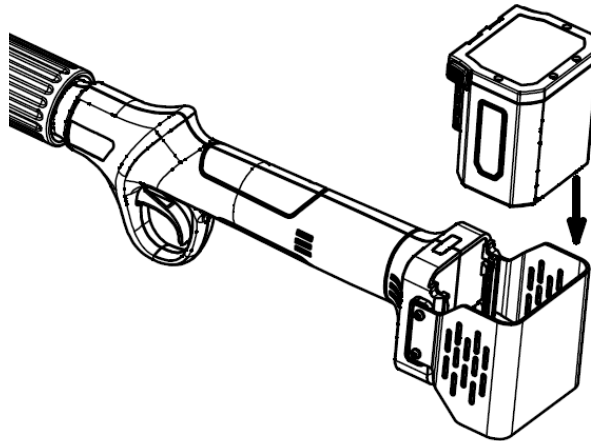
11 Arbejdsmiljø

- Hold omgivelsernes temperatur på 10 °C ~ 22 °C, når batteriet oplades, og 0 °C ~ +45 °C, når batteriet er i drift.
- Hold værktøjet ved en temperatur på 0 °C ~ 60 °C under arbejdet

12 Saml

Kontrollér, at beskæreren og batteriet er rene og tørre.

- Sæt batteriet ind i batteriskakten, indtil det klikker, og sørg for, at det er låst på plads.



13 Procedure for start af operationen



Brug passende klud og handsker, når du betjener dette værktøj. Kontroller altid værktøjet før brug, og sørg for, at tænd/sluk-knappen og sikkerhedsafbryderen er i orden. Strømmen skal være slukket, når du løsner aftrækkeren. Stop med at bruge værktøjet i tilfælde af fejl i kontakten. Kontroller altid batteriets nominelle spænding, der passer til beskæresaksen.



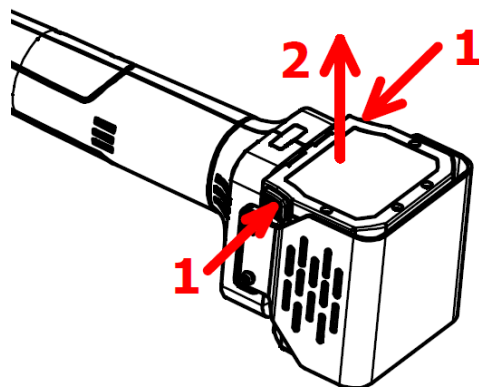
Sluk for maskinen, og bladet stopper om mange sekunder, men du skal sikre dig, at bladet stopper helt, før du rører ved det, ellers vil bladet skade din krop.

- Tryk på afbryderen.
- Kontroller batteriets opladning på displayet. Hvis batteriet er lavt, skal du genoplade det som angivet i afsnit 10.
- Efter advarselstonen skal du trykke på aftrækkeren to gange uden at holde den inde. Efter endnu en advarselstone vil saksen være i drift igen.
- Overbelast ikke skæring, det vil beskytte beskæresaksen og batteriet ikke blive beskadiget. Klip ikke grene, der overstiger de dimensioner, der er angivet i det tekniske datablad.
- Hvis du løsner aftrækkeren, når klingens er fastklemt, vil klingens vende tilbage til sin maksimale position.

Forsigtig: For at undgå at beskadige bladets kant under genoptagelsen af bladet må du ikke svinge beskæringsmaskinen fra venstre til højre.

Kontroller bladets arbejdsfrekvens for at verificere, at det er i god stand til at fungere.

Når du holder op med at arbejde, skal du trykke på aftrækkeren og holde den uændret i 3 sekunder, så holder bladet lukket. Tryk derefter på afbryderen, kontrollér, at displayet er slukket, og frakobl batteriet fra værktøjet.



14 Skæring



Brug passende arbejdstøj, f.eks. støvler med skridsikre såler, solide lange bukser, handsker og beskyttelsesbriller.



Brug øjenbeskyttelse



Brug hovedbeskyttelse



Brug beskytteshandsker



Risiko for skæring og alvorlige kvæstelser



Risiko for nedfaldende materiale. Skær aldrig grene eller andet materiale direkte over dit hoved og din krop for at undgå skader på grund af nedfaldende materiale.

- Når du er klar til at klippe, skal du placere klingens på den gren, der skal klippes, og trykke på aftrækkeren;
- Når du betjener værktøjet, skal du holde den anden hånd og enhver anden del af din krop i en afstand på mindst 15 cm fra klingens;

- Hold alle andre personer på en afstand på mindst 1,5 m.
- Kniven vil blive skadet eller blokeret, hvis du skærer større grene med tvang.
- Bevæg ikke værktøjet under beskæring med beskæresaksen, da det kan være farligt.
- Brug ikke enheden i regn eller fugtige omgivelser.
- Under opbevaring af enheden efter brug skal du tage ledningen fra batteriet og beskæringen af, lukke af for strømkontakten før opbevaring.



Forsigtig: Kontroller batterikapacitet eller skærping af bladet, hvis det er svært at skære eller ikke er glat.

15 Vedligeholdelse og rengøring



Værktøj, der skal repareres, skal sendes til kundeservice. Brug af originale dele holder værktøjet i god stand og sikkert.



Afbryd batteriet fra værktøjet, før du kontrollerer, vedligeholder og reparerer beskæresaksen, for at undgå risiko for uventet aktivering af værktøjet.



Du skal bære handske, før du kontrollerer, om bladet er skarpt eller ej, så du undgår, at bladet skader dig. Kontroller beskæresaksen ofte, dette vil holde værktøjet sikkert og pålideligt.

- Du må ikke skylle værktøjet ud eller lægge det i vand, da det vil forårsage kortslutning eller beskadige enheden.
- Hold ventilation, motor og håndtag rengøring, altid bruge fjer rense enheden. Brug ikke rengøringsmiddel til at skylle enheden, da det vil ruste dele.
- Rengør klingerne efter hver brug, og beskyt dem med olie eller spraybeskyttelse.

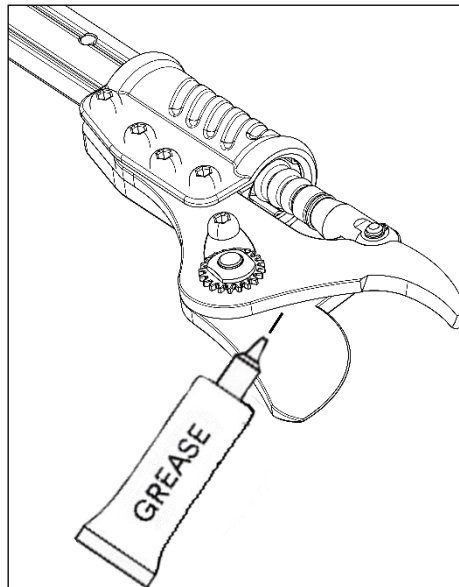
15.1 Skærping

- Slibning er meget vigtigt for at holde bladet i god stand og sikre lang levetid.
- Værktøjet har tilbehør til skarpe klinger, og du skal altid kontrollere, at klingerne er i god stand, før du begynder at arbejde. Hyppigheden af slibning afhænger naturligvis af arten af det skårne træ (hårdhed og diameter), beskæringshastighed og slibeværktøj (der medfølger specielle slibeværktøjer). Som følge heraf skal klingerne kontrolleres hyppigt i den første brugsperiode for at bestemme det passende slibetidspunkt (kontrollér hvert 15. minut, og du vil hurtigt kunne beregne frekvensen).

15.2 Smøring af bladene

Smøringen af knivene skal gentages hver 2-3 arbejdsdage for at sikre, at værktøjet fungerer korrekt, og for at undgå at knivene sætter sig fast.

- Åbn knivene på beskæringsmaskinen.
- Sluk for værktøjet, og tag batteriet ud af stikkontakten.
- Påfør fedt mellem den bevægelige klinge og den faste klinge (se billedet nedenfor).
- Sæt batteriet i beskæresaksen.
- Tænd for værktøjet, og tryk på aftrækkeren nogle gange for at få fedtet gennem knivene.
- Rengør bladene for det overskydende fedt.

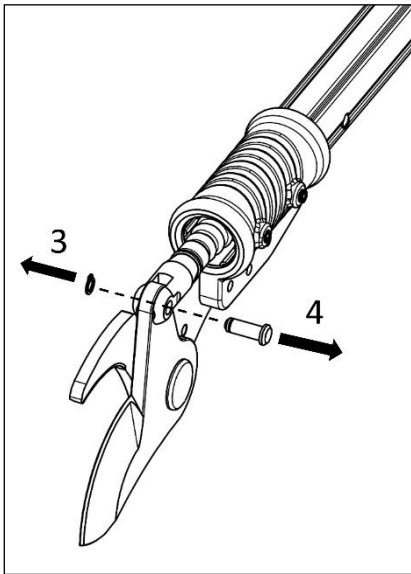


15.3 Smøring af blyskrue

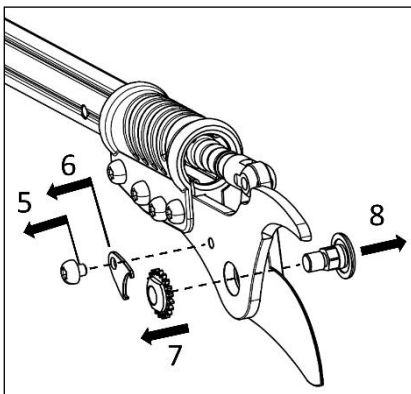
Smøring af beskæresaksens interne transmission skal udføres af kvalificeret personale på kundeservice. Bring værktøjet til kundeservicecentret efter hver beskæringssæson for at foretage den korrekte vedligeholdelse.

15.4 Udskiftning af bevægelige blade

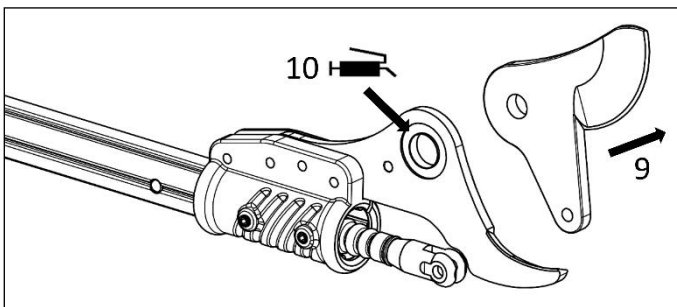
- Brug kun originale knive, og kontakt kundeservice for at købe knive og originale reservedele.
- Når batteriet er sat i værktøjet, åbn knivene ved at trykke på aftrækkeren, hvorefter værktøjet slukkes, og batteriet fjernes.
- Fjern sikringen (3) og stiften (4) fra stangen til aktuatorstangen for den bevægelige klinge:



- Fjern bladets fastgørelsesskrue (5) og låsemekanisme (6), skru møtrikken (7) af og fjern bladets stift (8):



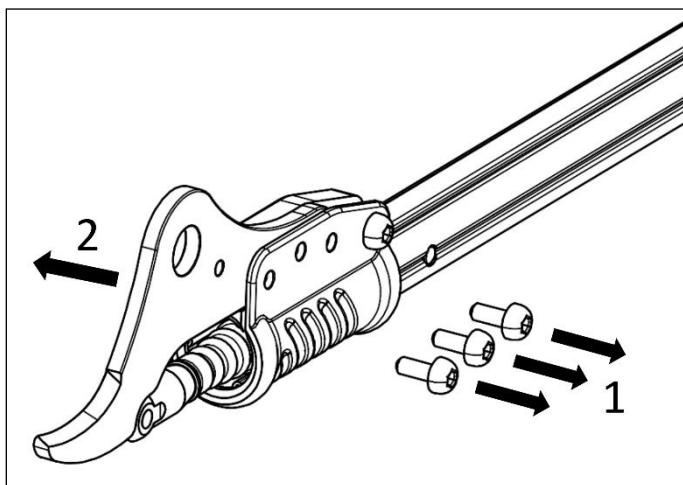
- Den bevægelige klinge kan nu udskiftes (9). Påfør fedt på den faste klinge i den angivne position (10):



- Gentag den omvendte procedure for at samle værktøjet igen. Under genmonteringen skal der tilsættes fedt til knivstifterne.
- Mellem operation 5 og 4 flyttes bladet med hånden for at vurdere den jævne relative bevægelse mellem bladene. Hvis bevægelsen er vanskelig, skal låsemøtrikken løsnes med et trin. Hvis der er sideløbende frit spil, skal låsemøtrikken strammes et trin.

15.5 Udskiftning af fast blad

- Følg proceduren i par. 15.3 for udskiftning af klinge frem til punkt (9).
- Fjern skruen (1) til den faste klinge, og træk den faste klinge (2) ud:



- Gentag den omvendte procedure for at samle værktøjet igen.

16 Opbevaring

- Batteriet må ikke udsættes for varme eller kolde omgivelser.
- Fjern batteriet fra enheden, hvis den skal opbevares i længere tid.
- Opbevar batteriet og opladeren i en kasse for at holde det væk fra varme temperaturer, støv og fugtighed. Kontrollér, at kontakten er i positionen OFF, før du opbevarer den.
- Batteriet skal opbevares i tørre omgivelser, se nedenfor:

Opbevaring mindre end 1 måned	-20°C ~ +60°C
Opbevaring mindre end 6 måneder	-10°C ~ +35°C
Opbevaring over 6 måneder	0°C ~ +30°C

- Batteriet skal opbevares mindst 1,5 m fra alle mulige brændbare stoffer.
- Vedligehold batteriet; oplad det fuldt op, før det opbevares, og oplad batteriet hver 4. måned, hvis det opbevares i lang tid.

17 Værktøjsindikationer og advarselssignaler

17.1 Angivelse af oplader

Li-batteri	
LED	Batterikapacitet
Tre firkanter grøn	80%-100%
To firkanter grønne	50%-80%
En firkant grøn	30%-50%
En firkant rød	Under 30 %

Oplader	
Angivelse	Situation
Rød	Opladning



17.2 Advarselstone for batteriet

Advarselsbemærkning	Interval	Advarsel Hyppighed	Situation eller problem
3 gange	1 x 0,5 sekund 2 x 0,1 sekund	Ingen gentagelse	Opstart
2 gange	1 x 0,5 sekund 1 x 0,1 sekund	Ingen gentagelse	Lukning
1 gang	0,1 sekund	Ingen gentagelse	Mundkontakt med lille og stor klinge
3 gange	1 x 0,1 sekund 1 x 0,5 sekund 1 x 0,1 sekund	Ingen gentagelse	Stand-by
3 gange	0,3 sekund	10 gentagelser	Indikere: åbent hallsignal for fejl ved slagpladefejl Send saksen til kundeservice
4 gange	0,3 sekund	10 gentagelser	Indikere: lukket hallsignal for fejl ved slagpladefejl Send saksen til kundeservice
10 gange	0,3 sekund	10 gentagelser	Saksen har allerede fungeret 100.000 gange. Fjern venligst frontdækslet, bladet, stiften og skruen, og smør forbindelsesleddene igen.
1 lang note	5 sekunder	10 gentagelser	Saksen har fungeret 500.000 gange, og den bør inspiceres og vedligeholdes fuldt ud. Kontakt din lokale forhandler for at få service.

18 Affald og miljøbeskyttelse

Flyt batteriet fra udstyret; genanvend batteri, værktøj, tilbehør og emballage til affaldsformål.



Udstyret er ikke en del af husholdningsaffaldet.

Send udstyret til en genbrugsstation. Metallet og plasten i udstyret kan genbruges efter at være blevet sorteret. Kontakt servicecentret for detaljerede oplysninger.



Batteriet må ikke smides i husholdningsaffald, i ild (eksplosionsfare) eller i vand. I tilfælde af udsivning af giftig gas eller væske kan et beskadiget batteri forårsage potentielle miljømæssige og personlige sundhedsrisici.

Før du kasserer batteriet, skal du bruge strømmen op. Det anbefales at klæbe de to poler med tape for

at forhindre kortslutning. Du må ikke åbne batteriet.

Bortskaf batteriet i henhold til de lokale bestemmelser. Batteriet skal sendes til en genbrugsstation for miljøvenlig genbrug. For detaljerede oplysninger kan du kontakte dit lokale affaldsforvaltningsorgan eller vores servicecenter. Bortskaf de beskårede grene i de dertil beregnede stakke. De må ikke bortskaffes sammen med husholdningsaffald.

19 Reservedele

Fremstilling kan levere reservedele af høj kvalitet.

- Batteri
- Oplader
- Blade

Kontakt venligst kundeservice, hvis du har brug for det.

20 Garanti

24 måneders garanti for private brugere og 12 måneders garanti for professionelle brugere. Den dækker centrale dele, herunder Li-batteri, oplader, motor og transmissionsmekanisme.

Følgende forhold medfører, at garantien bortfalder:

- Enhver unormal drift
- Værktøjet er ikke vedligeholdt i henhold til vedligeholdelsesinstruktionen
- Ændringer af værktøj
- Enhver skade, selv om den er opstået ved en fejltagelse
- Beskadiget efter amatøragtig reparation.
- Skader forårsaget af naturen
- Batteriet oplades ikke med den ønskede frekvens
- Komponenter, der udsættes for slitage (f.eks. knive) under normal drift, er ikke dækket af garantien.

Garantien er kun gyldig for produkter, der er blevet registreret via hjemmesiden inden for 30 dage fra købsdatoen.

For yderligere oplysninger kan du skrive til info@volpioriginale.it

Aktiver garantien for dit nye værktøj via vores websted:

<https://www.volpioriginale.it/en/register-your-product/>



Køberen skal også opbevare en kopi af salgsdokumentet (kvittering, faktura) og af garantiregistreringen: en kopi af disse dokumenter skal gives til forhandleren eller den autoriserede kundeservice sammen med den maskine, der skal repareres. Hvis disse dokumenter ikke foreligger, vil maskinen under alle omstændigheder blive betragtet som værende uden for garantien.



21 Fejlfinding og reparation

Få dit elværktøj repareret af en kvalificeret reparatør, som kun udskifter identiske dele. Dette vil sikre elværktøjets sikkerhed.

Spørgsmål	Mulig årsag	Løsning
Beskæresakse virker ikke	Forkert tilslutning	Kontroller, at ledningerne er korrekt forbundet med værktøjet og batteriet.
	Switch fejl	Send saksen til servicecenter til reparation
Bladet bliver varmt	Stump klinge	Skærpe eller udskifte bladet
	Beskadiget blad	Skærpe eller udskifte bladet
	Utilstrækkelig smøring	Smør bladet
Dårlig skæreflade	Tilføjet friktionskraft	Smør bladet
	Bladet er snavset	Rengør bladet
	Stump klinge	Skærpe eller udskifte bladet
	Forkert brug af beskæringsmaskinen	Læs instruktionen omhyggeligt
	Batteriets opladning er lav	Oplad batteriet
Kan ikke oplade, rødt LED-blink	Batteriet er ikke sat korrekt i opladeren	Sæt batteriet i opladeren igen
	Opladeren er ikke korrekt tilsluttet til strømmen	Tilslut opladeren igen
	Batteripolerne er snavsede	Rengør polerne
	Batterisvigt	Udskift batteriet
	Fejl i opladeren	Udskift oplader

22 Erklæring om overensstemmelse

CE-ERKLÆRING OM OVERENSSTEMMELSE Oversættelse af den oprindelige tekst

DK

Virksomheden
Davide e Luigi Volpi S.p.A.
Via San Rocco, 10 - 46040 Casalromano (MN) ITALIA

**ERKLÆRER, AT MASKINEN**

Type:	Elektrisk stangbeskæresaks
Kode:	KV81 - KV151 - KV201

ER I OVERENSSTEMMELSE MED DEN RELEVANTE EU-HARMONISERINGSLOVGIVNING:

DIREKTIV 2006/42/CE	Maskindirektiv
DIREKTIV 2014/30/UE	Elektromagnetisk kompatibilitet
DIREKTIV 2014/35/UE	Lavspændingsdirektivet

Henvisning til de relevante harmoniserede standarder, der anvendes, eller henvisninger til andre tekniske specifikationer for hvilke der er erklæret overensstemmelse:

UNI EN ISO 12100:2010	EN 60745-1:2009
EN 55014-1:2017	EN 60335-1:2012
EN 55014-2:2015	EN 60335-2-29:2004
EN 61000-3-2:2014	EN 62233:2008
EN 61000-3-3-3:2013	EN 62133:2013

Autoriseret person til at oprette den tekniske dokumentation:

Navn:	Davide e Luigi Volpi S.p.A.
Bopæl:	Via San Rocco 10 - 46040 Casalromano (MN) Italia

Denne overensstemmelseserklæring udstedes udelukkende på producentens ansvar.

Casalromano, 26 septemberth, 2022

Den juridiske repræsentant
Eligio Volpi

