

Davide e Luigi Volpi S.p.A.
Via San Rocco, 10
46040 CASALROMANO MN
ITALIA



COMPANY WITH QUALITY SYSTEM
MANAGEMENT CERTIFIED BY ICIM
= ISO 9001 =

Ηλεκτρονικό ψαλίδι κλαδέματος

KV500/KV501/KV600/KV700



Εγχειρίδιο χρήσης



ΠΡΟΣΟΧΗ: ΔΙΑΒΑΣΤΕ ΠΡΩΤΑ ΟΛΗ ΤΗ ΣΕΛΙΔΑ ΚΑΙ ΤΟ ΣΧΗΜΑ ΠΡΙΝ ΑΠΟ ΤΗ ΧΡΗΣΗ

Περιεχόμενα

1. Σημείωση για την ασφάλεια:	3
2. Σύμβολα ασφαλείας:.....	3
3. Γενικές οδηγίες ασφαλείας για ηλεκτρικά εργαλεία:	4
4. Ειδικές οδηγίες ασφαλείας	6
5. Σκοπός	8
6. Περιγραφή λειτουργίας.....	8
7. Περίληψη.....	9
8. Κατάλογος εξαρτημάτων	10
9. Προδιαγραφές.....	10
10. Φόρτιση της μπαταρίας.....	11
11. Περιβάλλον εργασίας	11
12. Συναρμολογήστε την μπαταρία.....	11
13. Διαδικασία έναρξης λειτουργίας	12
14. Κοπή	13
15. Συντήρηση & καθαρισμός	14
16. Αποθήκευση	17
17. Ενδείξεις εργαλείων και προειδοποιητικά σήματα.....	18
18. Απόβλητα και προστασία του περιβάλλοντος	19
19. Ανταλλακτικά	20
20. Εγγύηση	20
21. Αντιμετώπιση και επισκευή προβλημάτων	20
22. Δήλωση συμμόρφωσης	21

1. Σημείωση ασφαλείας:



Πριν από την πρώτη χρήση του μηχανήματος, διαβάστε προσεκτικά το παρόν εγχειρίδιο οδηγιών, για τη δική σας ασφάλεια και την ασφάλεια των άλλων. Φυλάξτε το εγχειρίδιο σε ασφαλές μέρος και παραδώστε το σε οποιονδήποτε επόμενο ιδιοκτήτη, ώστε να διασφαλίσετε ότι οι πληροφορίες που περιέχονται σε αυτό είναι διαθέσιμες ανά πάσα στιγμή.

2. Σύμβολα ασφαλείας:

Αυτό το μέρος περιλαμβάνει υποδείξεις ασφαλείας για τη χρήση του μηχανήματος.

2.1 Σύμβολα στο εγχειρίδιο:



Σύμβολο προειδοποίησης



Κίνδυνος κοπής και σοβαρών τραυματισμών



Σύμβολο οδηγίας



Διαβάστε προσεκτικά το εγχειρίδιο οδηγιών



Φοράτε προστατευτικά γάντια



Φοράτε προστασία των ματιών.



Φοράτε προστατευτικά παπούτσια με αντιολισθητικές σόλες



Μην χρησιμοποιείτε το ψαλίδι κλαδέματος στη βροχή ή σε βρεγμένο φράκτη ή κλαδί.



Μην τοποθετείτε μαζί με οικιακά απόβλητα.

2.2 Σύμβολα στην μπαταρία:



Μπαταρία Li-ion. Μην απορρίπτετε με τα οικιακά απορρίμματα.



Μην πετάξετε την μπαταρία σε φωτιά όπου θα εκραγεί.



Μην αποσυναρμολογείτε την μπαταρία.



Η μπαταρία μπορεί να επαναφορτιστεί και να ανακυκλωθεί. Οι απορριπτόμενες μπαταρίες πρέπει να ανακυκλώνονται με τρόπο φιλικό προς το περιβάλλον.

2.3 Σύμβολα στο φορτιστή:



Προειδοποιήσεις



Χρησιμοποιήστε μόνο τον φορτιστή σε εσωτερικούς χώρους



Κατηγορία μόνωσης II



Ο ηλεκτρικός εξοπλισμός δεν μπορεί να απορριφθεί στα οικιακά απορρίμματα.

3. Γενικές οδηγίες ασφαλείας για ηλεκτρικά εργαλεία:



Προειδοποίηση! Διαβάστε όλες τις οδηγίες και τις υποδείξεις ασφαλείας.

Παραλείψεις στη συμμόρφωση με τις οδηγίες και τις υποδείξεις ασφαλείας μπορεί να προκαλέσουν ηλεκτροπληξία και πυρκαγιά ή/και σοβαρούς τραυματισμούς.

Διατηρήστε όλες τις οδηγίες ασφαλείας και τις οδηγίες για μελλοντική χρήση.

Ο όρος "Ηλεκτρικά εργαλεία" που χρησιμοποιείται στις οδηγίες ασφαλείας αναφέρεται σε ηλεκτρικά εργαλεία που λειτουργούν με δίκτυο (με καλώδιο ρεύματος) και σε ηλεκτρικά εργαλεία που λειτουργούν με μπαταρία (χωρίς καλώδιο ρεύματος).

3.1 Ασφάλεια χώρου εργασίας:

- Διατηρείτε το χώρο εργασίας καθαρό και φωτεινό. Οι ακατάστατοι ή σκοτεινοί χώροι θα προκαλέσουν ατυχήματα.
- Μην χρησιμοποιείτε ηλεκτρικά εργαλεία σε εκρηκτικές και εύφλεκτες ατμόσφαιρες, όπως παρουσία εύφλεκτων υγρών, αερίων ή σκόνης. Τα ηλεκτρικά εργαλεία δημιουργούν σπινθήρες, οι οποίοι ενδέχεται να αναφλέξουν τη σκόνη ή τους καπνούς.
- Κρατάτε τα παιδιά και τους παρευρισκόμενους μακριά κατά τη λειτουργία ενός ηλεκτρικού εργαλείου. Οι περισπασμοί μπορεί να σας κάνουν να χάσετε τον έλεγχο του ηλεκτρικού εργαλείου.

3.2 Ηλεκτρική ασφάλεια για φορτιστή μπαταρίας:

- Το βύσμα του ηλεκτρικού εργαλείου πρέπει να ταιριάζει με την πρίζα. Ποτέ μην τροποποιείτε το βύσμα με οποιονδήποτε τρόπο. Μην χρησιμοποιείτε βύσματα προσαρμογέα με γειωμένα (γειωμένα) ηλεκτρικά εργαλεία. Τα μη τροποποιημένα βύσματα και οι ταιριαστές πρίζες θα μειώσουν τον κίνδυνο ηλεκτροπληξίας.
- Αποφύγετε την επαφή του σώματος με γειωμένες ή γειωμένες επιφάνειες, όπως σωλήνες, θερμαντικά σώματα, εστίες και ψυγεία. Υπάρχει αυξημένος κίνδυνος ηλεκτροπληξίας εάν το σώμα σας είναι γειωμένο ή γειωμένο.
- Μην εκθέτετε τα ηλεκτρικά εργαλεία σε βροχή ή σε υγρές συνθήκες. Η είσοδος νερού σε ένα ηλεκτρικό εργαλείο αυξάνει τον κίνδυνο ηλεκτροπληξίας.
- Μην κάνετε κατάχρηση του καλωδίου. Ποτέ μη χρησιμοποιείτε το καλώδιο για τη μεταφορά, το τράβηγμα ή την αποσύνδεση του ηλεκτρικού εργαλείου. Κρατήστε το καλώδιο μακριά από θερμότητα, λάδι, αιχμηρές άκρες ή κινούμενα μέρη. Τα κατεστραμμένα ή μπλεγμένα καλώδια

αυξάνουν τον κίνδυνο ηλεκτροπληξίας.

- Όταν χρησιμοποιείτε ένα ηλεκτρικό εργαλείο σε εξωτερικό χώρο, χρησιμοποιήστε ένα καλώδιο προέκτασης κατάλληλο για εξωτερική χρήση. Η χρήση καλωδίου κατάλληλου για εξωτερική χρήση μειώνει τον κίνδυνο ηλεκτροπληξίας.
- Εάν είναι αναπόφευκτη η λειτουργία ενός ηλεκτρικού εργαλείου σε υγρή περιοχή, χρησιμοποιήστε τροφοδοσία με προστασία από τη διάταξη προστασίας από ρεύμα διαλείποντος ρεύματος (RCD). Η χρήση ενός RCD μειώνει τον κίνδυνο ηλεκτροπληξίας.

3.3 Ανακοίνωση για τη χρήση των εργαλείων:

- Μην υπερφορτώνετε το εργαλείο, επιλέξτε το κατάλληλο εργαλείο για να εργαστείτε με ασφάλεια και υψηλή απόδοση.
- Μην χρησιμοποιείτε το εργαλείο εάν ο διακόπτης δεν λειτουργεί σωστά. Το εργαλείο πρέπει να επισκευαστεί εάν ο διακόπτης δεν λειτουργεί σωστά.
- Αποσυνδέστε το εργαλείο από την μπαταρία ή την πηγή τροφοδοσίας πριν από τη ρύθμιση, επισκευή, αντικατάσταση ή αποθήκευση του εργαλείου. Με τον τρόπο αυτό θα αποφύγετε τραυματισμούς λόγω απροσδόκητης εκκίνησης του εργαλείου.
- Αποθηκεύστε το εργαλείο μακριά από τα παιδιά, μην αφήνετε το εργαλείο να το χειριστεί άτομο που δεν έχει εκπαιδευτεί.
- Διατηρήστε τα εργαλεία. Πάντα να ελέγχετε το εργαλείο, τα κινούμενα μέρη, τυχόν ζημιές στα μέρη είναι όλα μπορούν να προκαλέσουν τραυματισμό, η σωστή συντήρηση του εργαλείου μπορεί να αποφύγει τον τραυματισμό.
- Διατηρείτε τη λεπίδα κοφτερή και καθαρή. Η αιχμηρή και καθαρή λεπίδα μπορεί να ελέγχεται εύκολα και να μην μπλοκάρει.
- Διαβάστε το εγχειρίδιο πριν χρησιμοποιήσετε το εργαλείο, επιλέξτε τα κατάλληλα εργαλεία και τα σωστά εξαρτήματα για να αποφύγετε τραυματισμούς.

3.4 Σημείωση για χρήση ασύρματου εργαλείου:

- Βεβαιωθείτε ότι ο διακόπτης βρίσκεται στη θέση OFF πριν συνδέσετε την μπαταρία. Η τοποθέτηση της μπαταρίας και η σύνδεση του εργαλείου με το διακόπτη στη θέση ON θα προκαλέσει ζημιά στην μπαταρία και κίνδυνο τραυματισμών.
- Χρησιμοποιείτε μόνο τον φορτιστή που καθορίζεται από τον κατασκευαστή. Η χρήση άλλου φορτιστή μπορεί να προκαλέσει ζημιά στην μπαταρία και κίνδυνο πυρκαγιάς.
- Το εργαλείο είναι σχεδιασμένο μόνο για την αρχική μπαταρία. Η χρήση άλλης μπαταρίας για να ταιριάζει με το εργαλείο μπορεί να προκαλέσει βλάβη και κίνδυνο τραυματισμών.
- Η μπαταρία πρέπει να αποθηκεύεται μακριά από μεταλλικά μέρη, όπως συνδετήρες, νομίσματα, κλειδιά, καρφιά, βίδες ή άλλα μικρά μεταλλικά μέρη. Το βραχυκύκλωμα της μπαταρίας θα προκαλέσει πυρκαγιά.
- Η ακατάλληλη χρήση θα προκαλέσει διαρροή υγρού. Εάν το υγρό πιτσιλίζει το σώμα σας, παρακαλούμε ξεπλύνετε με καθαρό νερό. Πρέπει να επισκεφθείτε γιατρό εάν το υγρό αγγίξει τα μάτια. Το υγρό της μπαταρίας θα προκαλέσει καρκίνο ή έγκλημα.

3.5 Προσωπική ασφάλεια:

- Να είστε σε εγρήγορση, να προσέχετε τι κάνετε και να χρησιμοποιείτε την κοινή λογική κατά τη μετατόπιση του ηλεκτρικού εργαλείου. Μην χειρίζεστε το ηλεκτρικό εργαλείο όταν είστε κουρασμένοι ή υπό την επήρεια ναρκωτικών, αλκοόλ ή φαρμάκων. Μια στιγμή απροσεξίας κατά το χειρισμό του ηλεκτρικού εργαλείου μπορεί να προκαλέσει σοβαρό προσωπικό τραυματισμό.
- Χρησιμοποιήστε ατομικό προστατευτικό εξοπλισμό. Φοράτε πάντα γυαλιά. Ο εξοπλισμός

ασφαλείας, όπως η μάσκα σκόνης, τα αντιολισθητικά παπούτσια ασφαλείας, το σκληρό καπέλο, το προστατευτικό ακοής και άλλες συσκευές που χρησιμοποιούνται για τις κατάλληλες συνθήκες θα μειώσουν τον προσωπικό τραυματισμό.

- Αποφύγετε την τυχαία εκκίνηση. Βεβαιωθείτε ότι ο διακόπτης βρίσκεται στη θέση OFF όταν συνδέετε την παροχή ρεύματος ή/και τη συστοιχία μπαταριών, παίρνετε ή μετακινείτε το εργαλείο. Το να μεταφέρετε ηλεκτρικό εργαλείο με το δάχτυλό σας στο διακόπτη ή το να συνδέετε ηλεκτρικό εργαλείο που έχει το διακόπτη ενεργοποιημένο, μπορεί να προκαλέσει κίνδυνο.
- Αφαιρέστε όλα τα κλειδιά ρύθμισης ή τα κλειδιά πριν από την ενεργοποίηση του ηλεκτρικού εργαλείου. Ένα κλειδί ή ένα κλειδί που παραμένει συνδεδεμένο σε ένα περιστρεφόμενο μέρος του ηλεκτρικού εργαλείου μπορεί να προκαλέσει τραυματισμό.
- Μην το παρακάνετε. Διατηρήστε πάντα το σωστό πάτημα και την ισορροπία σας. Αυτό επιτρέπει τον καλύτερο έλεγχο του ηλεκτρικού εργαλείου σε απροσδόκητες καταστάσεις.
- Ντυθείτε σωστά. Μη φοράτε φαρδιά ρούχα ή κοσμήματα. Κρατήστε τα ρούχα, τα γάντια και τα μαλλιά μακριά από τα κινούμενα μέρη, επειδή τα χαλαρά ρούχα, τα κοσμήματα ή τα μακριά μαλλιά μπορεί να πιαστούν στα κινούμενα μέρη.

4. Ειδικές οδηγίες ασφαλείας

4.1 Ειδικές οδηγίες ασφαλείας για το ψαλίδι κλαδέματος

- Κρατήστε οποιονδήποτε μακριά από τη λεπίδα σε απόσταση τουλάχιστον 1,5 m, μην μετακινείτε τα κοπτικά μέρη κατά την εργασία της λεπίδας.
Κρατήστε οποιονδήποτε μέρος του σώματός σας μακριά από τη λεπίδα τουλάχιστον 15 εκατοστά.
Ο προσεκτικός χειρισμός του εξοπλισμού μπορεί να αποτρέψει τον τραυματισμό.
- Μετακινήστε το εργαλείο στη λεπίδα που δεν κινείται. Το προστατευτικό κάλυμμα πρέπει να τοποθετείται κατά την αποθήκευση του εργαλείου. Προστατεύστε τη λεπίδα για να μειώσετε τη ζημιά.

4.2 Άλλες οδηγίες ασφαλείας



Φοράτε κατάλληλα ρούχα εργασίας, όπως μπότες με αντιολισθητικές σόλες, ανθεκτικό μακρύ παντελόνι, γάντια και γυαλιά.



Φορέστε γάντια προστασίας



Φοράτε προστασία των ματιών

- Μην φοράτε μακριά ρούχα ή κοσμήματα, καθώς τα κινούμενα μέρη μπορεί να τα πιάσουν.
- Να είστε σε εγρήγορση, να προσέχετε τι κάνετε και να χρησιμοποιείτε την κοινή λογική όταν χειρίζεστε το εργαλείο. Μην χρησιμοποιείτε ηλεκτρικό εργαλείο όταν είστε κουρασμένοι ή υπό την επίδραση ναρκωτικών, αλκοόλ ή φαρμάκων.
- Μην χρησιμοποιείτε το ψαλίδι κλαδέματος στη βροχή.
- Η συσκευή έχει σχεδιαστεί για το κλάδεμα φρακτών ή κλαδιών. Μην τη χρησιμοποιείτε για την κοπή κλαδιών, σκληρού ξύλου ή άλλων αντικειμένων.
- Μην επιχειρήσετε να απομακρύνετε μια μπλοκαρισμένη/παγιδευμένη λεπίδα πριν απενεργοποιήσετε το εργαλείο.
- Πριν ξεκινήσετε το κλάδεμα, ελέγξτε τον φράχτη ή το κλαδί για κρυμμένα αντικείμενα, όπως

καλώδια κ.λπ.

- Όταν χειρίζεστε το εργαλείο, κρατήστε το σταθερά με το ένα χέρι και κρατήστε τη λεπίδα σε απόσταση τουλάχιστον 15 εκατοστών από το άλλο χέρι και άλλα μέρη του σώματος.
- Μην χρησιμοποιείτε το εργαλείο κοντά σε εύφλεκτα υγρά ή αέρια. Υπάρχει κίνδυνος πυρκαγιάς και έκρηξης σε περίπτωση βραχυκυκλώματος.
- Οι λεπίδες πρέπει να ελέγχονται για φθορά σε τακτά χρονικά διαστήματα και να επαναδιαμορφώνονται. Οι αμβλείες λεπίδες θα υπερφορτώσουν το μηχάνημα. Οι ζημιές που προκύπτουν δεν καλύπτονται από την εγγύηση.
- Μην επιχειρήσετε να επισκευάσετε το εργαλείο μόνοι σας, φέρτε το εργαλείο στο κέντρο σέρβις μας σε περίπτωση ανάγκης. Όλες οι εργασίες, οι οποίες δεν περιγράφονται στο παρόν εγχειρίδιο, μπορούν να εκτελεστούν μόνο από το Κέντρο Σέρβις μας

4.3 Ειδικές οδηγίες ασφαλείας για το εργαλείο μπαταρίας

- Βεβαιωθείτε ότι ο διακόπτης μπαταρίας βρίσκεται στη θέση "OFF" πριν τοποθετήσετε την μπαταρία. Ο εξοπλισμός μπορεί να υποστεί ζημιά εάν τοποθετήσετε την μπαταρία κατά την ενεργοποίηση του διακόπτη.
- Σχεδιασμός φορτιστή για χρήση μόνο σε εσωτερικούς χώρους. Οι εργασίες φόρτισης πρέπει να εκτελούνται σε εσωτερικούς χώρους.
- Αποσυνδέστε το ρεύμα πριν καθαρίσετε το φορτιστή για να αποφύγετε ζημιές και κίνδυνο ηλεκτροπληξίας.
- Μην εκθέτετε την μπαταρία σε έντονο φως. Μην τοποθετείτε την μπαταρία σε καυτή επιφάνεια. Μπορεί να προκαλέσει έκρηξη της μπαταρίας.
- Κρύωσε πλήρως την μπαταρία πριν από τη φόρτιση.
- Μην αποσυναρμολογείτε την μπαταρία, μην καταστρέψετε την μπαταρία, για να αποφύγετε τραυματισμούς.

4.4 Χρησιμοποιήστε σωστά τον φορτιστή

- Ο φορτιστής χρησιμοποιείται μόνο σε επαναφορτιζόμενη μπαταρία. Εάν όχι, μπορεί να προκαλέσει πυρκαγιά ή έκρηξη. Χρησιμοποιήστε τον αρχικό φορτιστή για να διατηρήσετε την ασφάλεια.
- Ελέγχετε πάντα το φορτιστή, το καλώδιο και το φισ πριν από τη χρήση. Σε περίπτωση βλάβης, παρακαλούμε απευθυνθείτε στην Υπηρεσία Εξυπηρέτησης Πελατών για επισκευή. Μην χρησιμοποιείτε κατεστραμμένο φορτιστή, μην επισκευάζετε μόνοι σας, αυτό θα κρατήσει το εργαλείο ασφαλές.
- Ελέγξτε την τάση του φορτιστή που ταιριάζει με την τιμή της μπαταρίας, διαφορετικά μπορεί να τραυματιστείτε.
- Αποσυνδέστε το φορτιστή πριν ενεργοποιήσετε/απενεργοποιήσετε το εργαλείο με τη συνδεδεμένη μπαταρία και τον εξοπλισμό.
- Διατηρείτε το φορτιστή καθαρό, μακριά από περιβάλλον με σταγόνες ή βροχή. Μην χρησιμοποιείτε τον φορτιστή σε εξωτερικούς χώρους, η βρωμιά ή το νερό μπορεί να προκαλέσει τραυματισμό.
- Ο φορτιστής έχει σχεδιαστεί μόνο για την αρχική μπαταρία. Διαφορετικά μπορεί να προκληθεί ζημιά ή πυρκαγιά.
- Η αποφυγή κατεστραμμένου φορτιστή θα μειώσει τον τραυματισμό.
- Μην χρησιμοποιείτε φορτιστές σε επιφάνεια προσάναμμα (π.χ. χαρτί ή ξηρά προϊόντα).
- Η μπαταρία δεν είναι πλήρως φορτισμένη όταν την αγοράζετε, πρέπει να φορτίσετε 4-5 ώρες πριν χρησιμοποιήσετε για πρώτη φορά το εργαλείο. Συνδέστε την μπαταρία στο φορτιστή πριν την ενεργοποίηση.
- Ο κανονικός χρόνος φόρτισης είναι 4-5 ώρες, μην φορτίζετε την μπαταρία για πολύ μεγάλο χρονικό

διάστημα, θα καταστραφεί η μπαταρία. Βεβαιωθείτε ότι η φόρτιση σε ένδειξη μόνο 1 LED φωτός, αυτό θα εξασφαλίσει τη διάρκεια ζωής της μπαταρίας.

4.5 Προσοχή (υπολειπόμενος κίνδυνος)

Χρησιμοποιήστε το εργαλείο προσεκτικά για να αποφύγετε τον κίνδυνο όπως παρακάτω:

- Κοπή ή τραυματισμοί λόγω αιχμηρών άκρων
- Η μακροχρόνια λειτουργία ή η παράλογη χρήση του εργαλείου θα βλάψει το σώμα σας.



Προειδοποίηση!

Ο εξοπλισμός θα φέρει ηλεκτρομαγνητισμό- μπορεί να επηρεάσει κάποια ιατρική συσκευή στο σώμα. Προτείνεται να ρωτήσετε το γιατρό πριν από τη χρήση του εργαλείου από την ίδια στιγμή με ιατρικές συσκευές.



Προειδοποίηση!

Μην αγγίζετε τη λεπίδα όταν η μπαταρία είναι συνδεδεμένη στο εργαλείο.

Διατηρείτε ελάχιστη απόσταση 15 εκατοστών μεταξύ των λεπίδων και οποιουδήποτε μέρους του σώματός σας.

Κρατήστε τους άλλους ανθρώπους σε απόσταση τουλάχιστον 1,5m.

5. Σκοπός

Ο σχεδιασμός της συσκευής χρησιμοποιείται μόνο για την κοπή φρακτών, θάμνων και κλαδιών.

Άλλες ακατάλληλες εργασίες μπορεί να προκαλέσουν ζημιά στο εργαλείο και στον εαυτό σας.

Ο σχεδιασμός του εξοπλισμού για χρήση από ενήλικες, μην τον χρησιμοποιείτε σε βροχή ή σε υγρή βούρσα. Ο πωλητής δεν ευθύνεται για τυχόν ζημιές που οφείλονται στη μη τήρηση των οδηγιών του παρόντος εγχειριδίου.

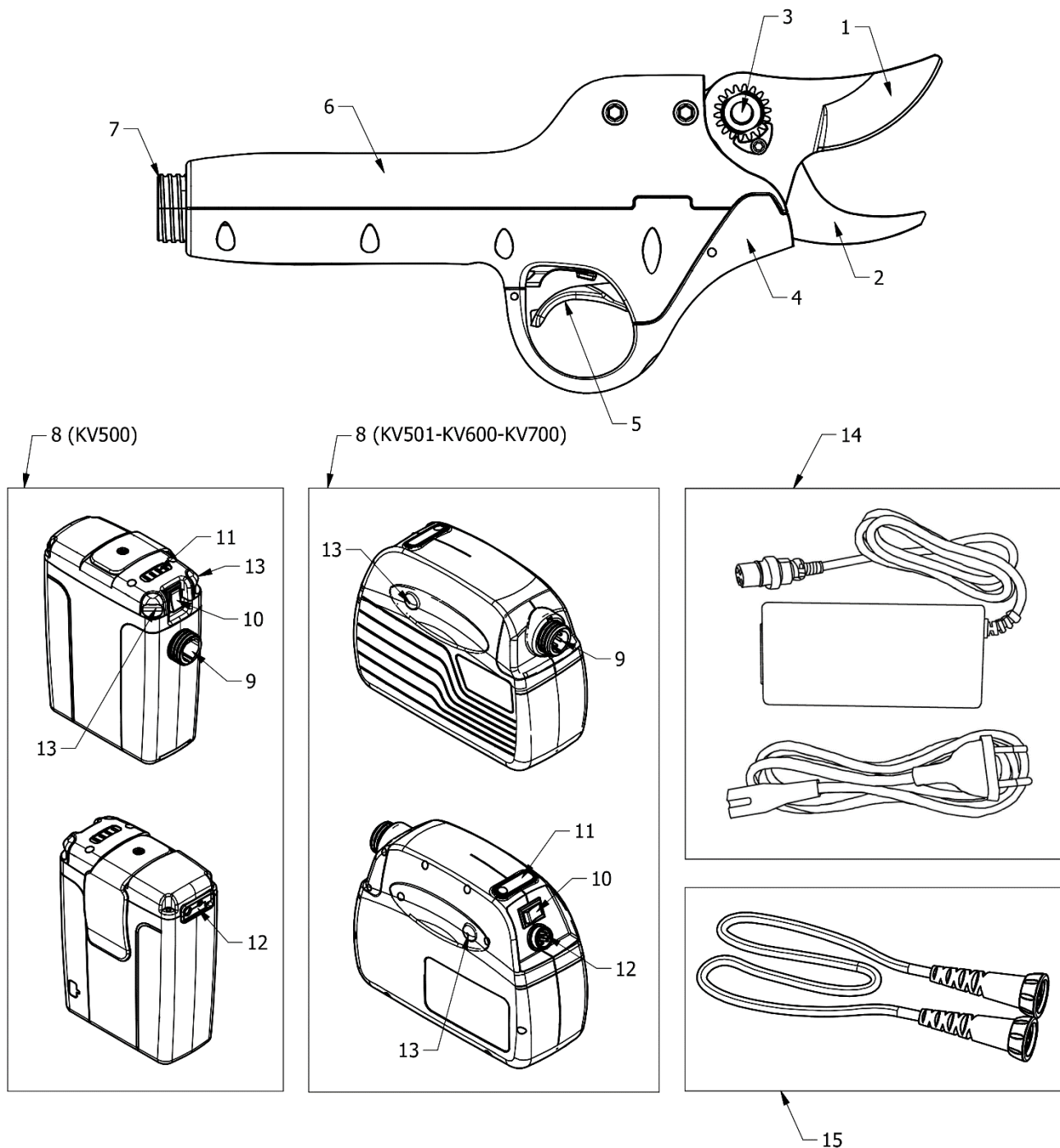


Ελέγξτε την ακονισμένη λεπίδα πριν χρησιμοποιήσετε το εργαλείο. Η λεπίδα πρέπει να είναι κοφτερή πριν από τη χρήση. Οι ζημιές που οφείλονται στη χρήση αμβλείας λεπίδας δεν καλύπτονται από την εγγύηση.

6. Περιγραφή λειτουργίας

Το εργαλείο είναι κατασκευασμένο από χάλυβα ειδικής κατηγορίας. Ισχυρές λεπίδες, ελαφρύς σχεδιασμός για εύκολο χειρισμό με ένα μόνο χέρι. Η λεπίδα μπορεί να είναι πολύ κοντά στο κλαδί, κόβοντας απαλά, χωρίς να καταστρέφει το φυτό. Σε περίπτωση οποιασδήποτε μη φυσιολογικής λειτουργίας, απλά χαλαρώστε τη σκανδάλη, η λεπίδα θα ανοίξει στη μέγιστη θέση για να μειωθεί η ζημιά.

7. Περίληψη



1	Κινούμενη λεπίδα	9	Σύνδεσμος εργαλείων
2	Σταθερή λεπίδα	10	Διακόπτης τροφοδοσίας
3	Μηχανισμός στερέωσης λεπίδας	11	Ένδειξη στάθμης μπαταρίας
4	Σκουλαρίκι	12	Σύνδεσμος φορτιστή
5	Σκανδάλη	13	Κουμπί ξεκλειδώματος χειριστηρίου
6	Λαβή χειρός	14	Φορτιστής
7	Σύνδεσμος	15	Καλώδιο

8. Κατάλογος εξαρτημάτων

Ανοίξτε προσεκτικά τη συσκευασία και ελέγξτε τα παρακάτω μέρη.

- Ψαλίδι κλαδέματος χωρίς καλώδιο
- Μπαταρία
- Φορτιστής
- Σύνδεσμος καλωδίων
- Σακίδιο
- Κουτί εργαλείων
- Λουράκι στερέωσης καλωδίων
- Βιβλίο χρηστών
- Πιστοποιητικό εγγύησης

9. Προδιαγραφές

Προδιαγραφές					
Ψαλίδι κλαδέματος χωρίς καλώδιο		KV500	KV501	KV600	KV700
1	Μέγιστη κοπή	30mm ζωντανό φυτό	30mm ζωντανό φυτό	Ζωντανό φυτό 35mm	Ζωντανό φυτό 40mm
2	Ονομαστική τάση	DC 44V	DC 44V	DC 44V	DC 44V
3	Ονομαστική ισχύς	300 W	300 W	350 W	350 W
4	Ονομαστικό ρεύμα	10.0 A	10.0 A	8 A	8 A
5	Προστασία ρεύματος	≥35A	≥35A	≥40A	≥40A
6	Τάξη	III	III	III	III
7	Βάρος	0,7 kg	0,7 kg	0,8 kg	0,95 kg
Μπαταρία λιθίου					
1	Χωρητικότητα	2.9 Ah	4.4Ah	4.4Ah	4.4Ah
2	Τάση	43.2 V	43.2V	43.2V	43.2V
3	Χρόνος εκτέλεσης	5-6 h	8-10 h	8-10 h	8-10 h
4	Βάρος	1.5kg	1,6 kg	1,6 kg	1,6 kg
Φορτιστής					
1	Ονομαστική τάση	100-240V AC, 50-60Hz	100-240V AC, 50-60Hz	100-240V AC, 50-60Hz	100-240V AC, 50-60Hz
2	Τάση εξόδου	DC 50,4 V	DC 50,4 V	DC 50,4 V	DC 50,4 V
3	Ρεύμα φόρτισης	1.0A	1.0A	1.0A	1.0A
4	Τάξη	II	II	II	II
5	Χρόνος φόρτισης	3 h	4.5 h	4.5 h	4.5 h

10.Φόρτιση της μπαταρίας



Μην πετάτε την μπαταρία σε περιβάλλον υψηλής θερμοκρασίας ή δόνησης για να αποφύγετε τη διαρροή υγρών που βλάπτουν το σώμα.



Αποσυνδέστε την μπαταρία από το εργαλείο πριν από τη φόρτιση.



Βεβαιωθείτε πάντα ότι η μπαταρία είναι στεγνή και καθαρή πριν από τη φόρτιση.

- Βεβαιωθείτε ότι η μπαταρία είναι πλήρως φορτισμένη πριν από την πρώτη χρήση.
- Η μπαταρία δεν είναι πλήρως φορτισμένη κατά την αγορά, πρέπει να φορτίσετε 3-5 ώρες πριν χρησιμοποιήσετε για πρώτη φορά.
- Επαναφόρτιση της μπαταρίας όταν η ένδειξη δείχνει μία λυχνία LED.
- Χρειάζεται αντικατάσταση της μπαταρίας εάν ο χρόνος λειτουργίας της μπαταρίας δεν είναι αρκετός. Οι χρήστες μπορούν να χρησιμοποιούν μόνο τον αρχικό εξοπλισμό που κατασκευάζεται από το κέντρο πελατών (OEM) μπαταρία.
- Να έχετε πάντα κατά νου τους κανόνες ασφαλείας και τις πληροφορίες για την προστασία του περιβάλλοντος.

10.1 Διαδικασία φόρτισης της μπαταρίας

- Φορτίστε σε θερμοκρασία $+10^{\circ}\text{C} \sim +22^{\circ}\text{C}$ σε εσωτερικούς χώρους.
- Βεβαιωθείτε ότι ο διακόπτης βρίσκεται στη θέση "OFF" πριν από τη φόρτιση.
- Συνδέστε σωστά τον προσαρμογέα του φορτιστή με την μπαταρία.
- Βεβαιωθείτε ότι οι προδιαγραφές της μπαταρίας και του προσαρμογέα ταιριάζουν πριν από τη φόρτιση.
- Η κόκκινη λυχνία LED στο φορτιστή υποδεικνύει ότι η μπαταρία φορτίζεται, η πράσινη λυχνία LED υποδεικνύει ότι είναι πλήρως φορτισμένη, ο μέσος χρόνος φόρτισης είναι περίπου 4-5 ώρες.
- Βεβαιωθείτε ότι η μπαταρία φορτίζεται τουλάχιστον μία φορά κάθε 6 μήνες, όταν η μπαταρία δεν χρησιμοποιείται.

11.Περιβάλλον εργασίας

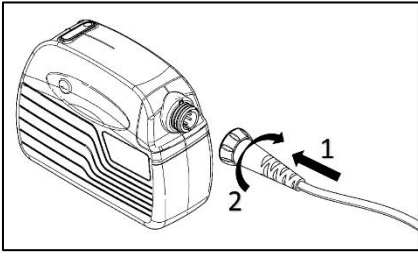
- Διατηρήστε τη θερμοκρασία του περιβάλλοντος στους $10^{\circ}\text{C} \sim 22^{\circ}\text{C}$ κατά τη φόρτιση της μπαταρίας, $0^{\circ}\text{C} \sim +45^{\circ}\text{C}$ όταν η μπαταρία λειτουργεί.
- Διατηρήστε το εργαλείο σε θερμοκρασία $0^{\circ}\text{C} \sim 60^{\circ}\text{C}$ κατά την εργασία.

12.Συναρμολόγηση μπαταρίας

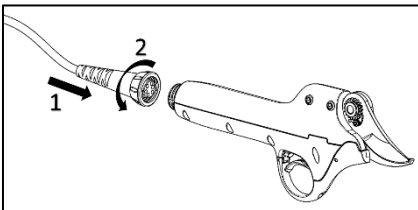
Ελέγξτε το κλαδευτήρι, το καλώδιο και την μπαταρία, όλα καθαρά και στεγνά. Συναρμολογήστε όπως τα παρακάτω βήματα:

- Βγάλτε το σακίδιο από τη θήκη.
- Τοποθετήστε την μπαταρία στο σακίδιο.

- Ελέγξτε διπλά ότι δεν υπάρχει κανείς γύρω σας και κρατηθείτε μακριά από το κλαδευτήρι και συνδέστε το καλώδιο με την μπαταρία σφιχτά:



- Συνδέστε το καλώδιο με το κλαδευτήρι σφιχτά:



- Δέστε τη ζώνη του σακιδίου σας
- Ελέγξτε την κλειστή θέση της λεπίδας
- Πιάστε σφιχτά το τμήμα της λαβής του ψαλιδιού κλαδέματος
- Συνδέστε το καλώδιο από τη δεξιά πλευρά. Αντιστρέψτε την κατεύθυνση της μπαταρίας για τον αριστερόχειρα.

13. Διαδικασία έναρξης λειτουργίας



Φορέστε κατάλληλο πανί και γάντι όταν χειρίζεστε αυτό το εργαλείο. Ελέγχετε πάντα τα εργαλεία πριν από τη χρήση, βεβαιωθείτε ότι ο διακόπτης on/off και ο ασφαλής διακόπτης είναι εντάξει. Η τροφοδοσία πρέπει να διακόπτεται όταν χαλαρώνετε τη σκανδάλη. Σταματήστε να χρησιμοποιείτε το εργαλείο σε περίπτωση βλάβης του διακόπτη. Να ελέγχετε πάντα την ονομαστική τάση της μπαταρίας του ψαλιδιού κλαδέματος.



Απενεργοποιήστε το μηχάνημα, η λεπίδα θα σταματήσει σε πολλά δευτερόλεπτα, πρέπει να βεβαιωθείτε ότι η λεπίδα έχει σταματήσει πλήρως πριν την αγγίξετε, διαφορετικά η λεπίδα θα τραυματίσει το σώμα σας.

- Ενεργοποιήστε το διακόπτη τροφοδοσίας. Μετά τον προειδοποιητικό ήχο, τραβήξτε τη σκανδάλη δύο φορές χωρίς να την κρατήσετε. Και το ψαλίδι θα είναι σε κατάσταση λειτουργίας μετά από έναν ακόμη προειδοποιητικό τόνο. Μην υπερφορτώνετε την κοπή, θα προστατεύσει το ψαλίδι κλαδέματος και η μπαταρία δεν θα καταστραφεί. Μην κόβετε πάνω από τη διάσταση που καθορίζεται στον πίνακα τεχνικών πληροφοριών.

- Ο χρήστης απλά χαλαρώνει τη σκανδάλη όταν η λεπίδα έχει μπλοκαριστεί από κλαδί, η λεπίδα θα επανέλθει στη μέγιστη θέση.

Προσοχή: Μην ταλαντεύετε το κλαδευτήρι από αριστερά προς τα δεξιά για να μην καταστραφεί η άκρη της λεπίδας κατά τη διαδικασία επαναφοράς της λεπίδας.

Ελέγξτε τη συχνότητα λειτουργίας της λεπίδας για να διαπιστώσετε την καλή κατάσταση λειτουργίας.

13.1 Αλλάξτε το μέγεθος ανοίγματος της λεπίδας:

Μπορείτε να ρυθμίσετε το μέγεθος ανοίγματος της λεπίδας από μεγάλο μέγεθος ανοίγματος έως μικρό μέγεθος ανοίγματος. Προσδιορίστε το μήκος της προειδοποιητικής σημείωσης όταν πατάτε το μαύρο κουμπί στο ψαλίδι. Εάν η προειδοποιητική σημείωση είναι μεγάλη, σημαίνει ότι το μέγεθος κοπής είναι μεγάλο, εάν είναι μικρή, σημαίνει ότι το μέγεθος κοπής είναι μικρό.

Παρακαλούμε δείτε τα παρακάτω: Όταν το ανοιχτό μέγεθος της λεπίδας διατηρήσει τη μέγιστη θέση, παρακαλούμε πατήστε τη σκανδάλη και διατηρήστε την 3 δευτερόλεπτα. Στη συνέχεια, η λεπίδα θα διατηρήσει κλειστή κατάσταση. Όταν χαλαρώσετε τη σκανδάλη και πατήσετε τη σκανδάλη 2 φορές συνεχώς, το ανοιχτό μέγεθος της λεπίδας θα αλλάξει σε μικρό μέγεθος ανοίγματος. Εάν θέλετε να αλλάξετε το μικρό μέγεθος ανοίγματος σε μεγάλο μέγεθος, επαναλάβετε την παραπάνω διαδικασία.

Όταν σταματήσετε να εργάζεστε, παρακαλούμε πατήστε τη σκανδάλη και διατηρήστε 3 δευτερόλεπτα αμετάβλητα, τότε η λεπίδα θα διατηρήσει κλειστή κατάσταση. Στη συνέχεια, απενεργοποιήστε το διακόπτη λειτουργίας και τραβήξτε το καλώδιο από την μπαταρία.

14. Κοπή



Φοράτε κατάλληλα ρούχα εργασίας, όπως μπότες με αντιολισθητικές σόλες, ανθεκτικό μακρύ παντελόνι, γάντια και γυαλιά.



Φορέστε γάντια προστασίας



Φοράτε προστασία των ματιών



Κίνδυνος κοπής και σοβαρών τραυματισμών

- Όταν είστε έτοιμοι να κόψετε, τοποθετήστε τη λεπίδα στο κλαδί που θέλετε να κόψετε και πατήστε τη σκανδάλη,
- Όταν χειρίζεστε το εργαλείο, κρατήστε το άλλο χέρι και οποιοδήποτε άλλο μέρος του σώματός σας σε απόσταση τουλάχιστον 15 εκατοστών από τη λεπίδα,
- Κρατήστε όλα τα άλλα άτομα σε απόσταση τουλάχιστον 1,5m.
- Η λεπίδα θα τραυματιστεί ή θα μπλοκάρει αν κόψετε μεγαλύτερο κλαδί με τη βία.
- Μην μετακινείτε το εργαλείο κατά τη διάρκεια της κοπής με ψαλίδι κλαδέματος, μπορεί να προκαλέσει κίνδυνο.
- Χρησιμοποιήστε το μανίκι για να στερεώσετε το καλώδιο της συσκευής για να αποφύγετε το καλώδιο να τραβηχτεί από το υποκατάστημα, αυτό θα προκαλέσει κίνδυνο στην εργασία.
- Μην χρησιμοποιείτε τη συσκευή σε περιβάλλον με βροχή ή υγρασία.
- Κατά την αποθήκευση της συσκευής μετά τη χρήση, αφαιρέστε το καλώδιο από την μπαταρία και το κλάδεμα, κλείστε το διακόπτη τροφοδοσίας πριν από την αποθήκευση.



Προσοχή: Ελέγξτε το επίπεδο φόρτισης της μπαταρίας ή το ακόνισμα της λεπίδας όταν η κοπή είναι δύσκολη ή δεν είναι ομαλή.

15. Συντήρηση & καθαρισμός



Τα εργαλεία προς επισκευή πρέπει να αποστέλλονται στην Υπηρεσία Εξυπηρέτησης Πελατών. Η χρήση του αυθεντικού ανταλλακτικού διατηρεί το εργαλείο σε καλή κατάσταση και ασφαλές.



Απενεργοποιήστε την μπαταρία και αποσυνδέστε το εργαλείο πριν από τον έλεγχο, τη συντήρηση και την επισκευή του ψαλιδιού κλαδέματος, για να αποφύγετε τον κίνδυνο απροσδόκητης ενεργοποίησης του εργαλείου.



Φορέστε γάντι πριν ελέγξετε τη λεπίδα αιχμηρή ή όχι, έτσι αποφεύγετε να σας βλάψει η λεπίδα. Ελέγχετε συχνά το ψαλίδι κλαδέματος, αυτό θα κρατήσει το εργαλείο ασφαλές και αξιόπιστο.

- Μην ξεπλένετε τα εργαλεία και μην τα βάζετε στο νερό, γιατί θα προκληθεί βραχυκύκλωμα ή βλάβη στη συσκευή.
- Διατηρήστε τον εξαερισμό, τον καθαρισμό του κινητήρα και της λαβής, χρησιμοποιείτε πάντα τη συσκευή καθαρίζοντας την από φτερό. Μην χρησιμοποιείτε καθαριστικό για το ξέπλυμα της συσκευής, θα σκουριάσουν τα μέρη.
- Καθαρίζετε τη λεπίδα μετά από κάθε χρήση, προστατεύετε με λάδι ή σπρέι προστασίας.
- Μετά από συνεχή εργασία για 8 ώρες, ανοίξτε την προστασία του καλύμματος σκανδάλης του εξοπλισμού και καθαρίστε τα ροκανίδια ξύλου και άλλες ακαθαρσίες.

15.1 Ακόνισμα

- Το ακόνισμα είναι πολύ σημαντικό για να διατηρείται η λεπίδα σε καλή κατάσταση και να εξασφαλίζεται μεγάλη διάρκεια ζωής.
- Το εργαλείο έχει προσαρτημένο εξάρτημα για αιχμηρή λεπίδα, ελέγχετε πάντα ότι η λεπίδα είναι σε καλή κατάσταση πριν ξεκινήσετε την εργασία. Φυσικά, η συχνότητα ακονίσματος εξαρτάται από τη φύση του κομμένου ξύλου (σκληρότητα και διάμετρος), το ρυθμό κλαδέματος και τα εργαλεία ακονίσματος (παρέχονται ειδικά λειαντικά εργαλεία). Κατά συνέπεια, η λεπίδα πρέπει να ελέγχεται συχνά κατά την αρχική περίοδο χρήσης για να καθορισθεί ο κατάλληλος χρόνος λείανσης (ελέγξτε κάθε 15 λεπτά και θα υπολογίσετε γρήγορα)

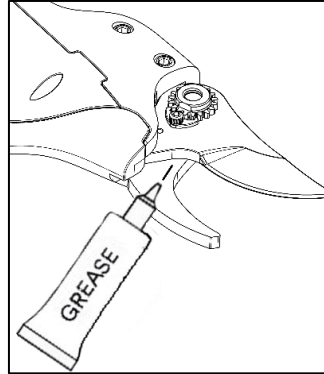
15.2 Λίπανση των λεπίδων

Η λίπανση των λεπίδων πρέπει να επαναλαμβάνεται κάθε 2-3 εργάσιμες ημέρες για να διασφαλίζεται η σωστή απόδοση του εργαλείου και να αποφεύγεται η φραγή των λεπίδων.

- Ανοίξτε τις λεπίδες του κλαδευτηρίου.
- Απενεργοποιήστε την τροφοδοσία της μπαταρίας και αποσυνδέστε το εργαλείο.

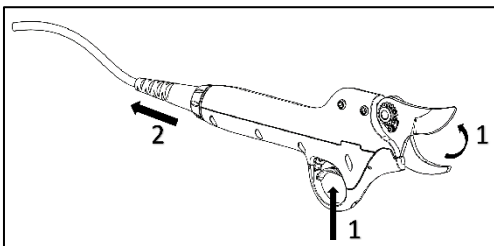
- Εφαρμόστε το γράσο μεταξύ της κινούμενης λεπίδας και της σταθερής λεπίδας (βλ. παρακάτω εικόνα).
- Συνδέστε το καλώδιο με το κλαδευτήρι σφιχτά.
- Ανοίξτε την μπαταρία και τραβήξτε τη σκανδάλη μερικές φορές για να περάσει το γράσο μέσα από τις λεπίδες.

Καθαρίστε τις λεπίδες από το λίπος που έχει απομείνει.

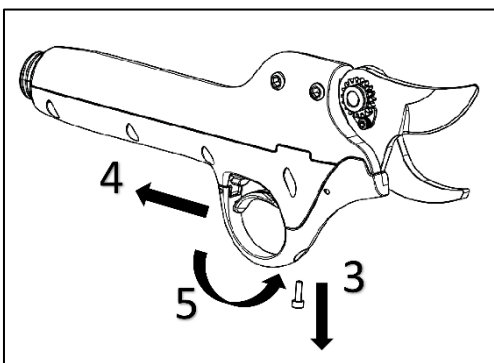


15.3 Λίπανση βίδας μολύβδου

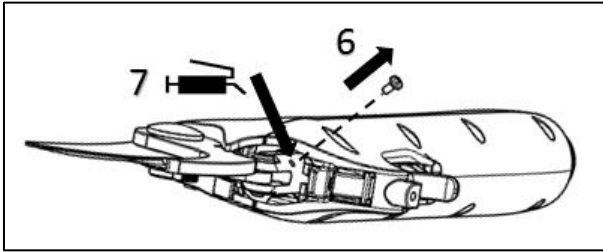
- Η εργασία αυτή πρέπει να εκτελείται κάθε 3-4 εργάσιμες ημέρες για να διασφαλίζεται η διάρκεια ζωής του εργαλείου.
- Χρησιμοποιήστε το γράσο που παρέχεται σε αυτό το εργαλείο ή, σε κάθε περίπτωση, γράσο με σαπούνι λιθίου NLGI κατηγορίας 2.
- Με το εργαλείο συνδεδεμένο στην μπαταρία, ανοίξτε τις λεπίδες πιέζοντας τη σκανδάλη (1), στη συνέχεια απενεργοποιήστε την μπαταρία και αφαιρέστε το καλώδιο (2):



- Αφαιρέστε την προστασία σκανδάλης ξεβιδώνοντας τη βίδα στερέωσης (3), αποσυνδέστε την προστασία πρώτα από την πίσω πλευρά (4) και στη συνέχεια από την μπροστινή πλευρά (5):



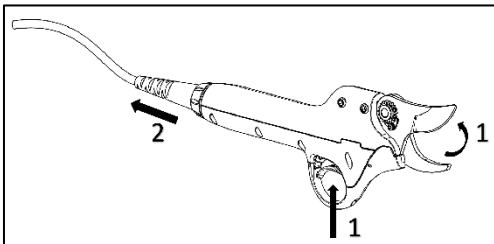
- Ελέγξτε και αφαιρέστε τυχόν υπολείμματα κοπής από τη ζώνη κάτω από την προστασία σκανδάλης. Ξεβιδώστε τη βίδα λίπανσης από τη ράβδο ενεργοποίησης (6) και εφαρμόστε το γράσο μέσα στην οπή (7):



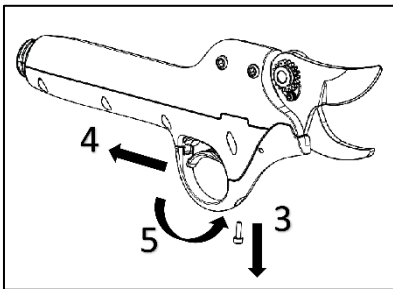
- Επαναλάβετε την αντίστροφη διαδικασία για την επανασυναρμολόγηση.

15.4 Αντικατάσταση λεπίδας κίνησης

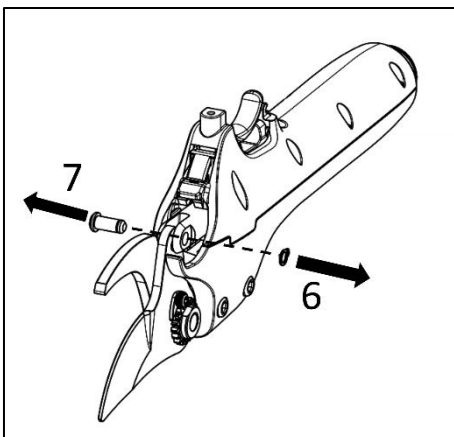
- Χρησιμοποιείτε μόνο αυθεντικές λεπίδες, απευθυνθείτε στην υπηρεσία εξυπηρέτησης πελατών για να αγοράσετε λεπίδες και αυθεντικά ανταλλακτικά.
- Με το εργαλείο συνδεδεμένο στην μπαταρία, ανοίξτε τις λεπίδες πιέζοντας τη σκανδάλη (1), στη συνέχεια απενεργοποιήστε την μπαταρία και αφαιρέστε το καλώδιο (2):



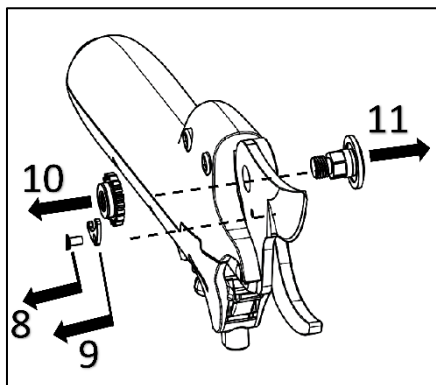
- Αφαιρέστε την προστασία σκανδάλης ξεβιδώνοντας τη βίδα στερέωσης (3), αποσυνδέστε την προστασία πρώτα από την πίσω πλευρά (4) και στη συνέχεια από την μπροστινή πλευρά (5):



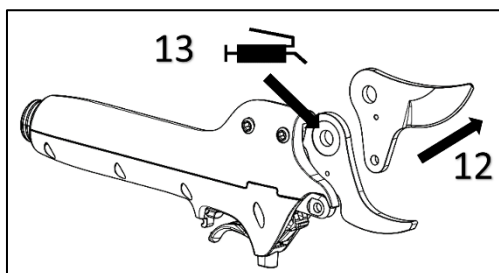
- Αφαιρέστε τον δακτύλιο (6) και τον πείρο (7) από τη ράβδο ενεργοποίησης της κινούμενης λεπίδας:



- Αφαιρέστε τη βίδα στερέωσης της λεπίδας (8) και τη διάταξη ασφάλισης (9), ξεβιδώστε το παξιμάδι (10) και αφαιρέστε τον πείρο της λεπίδας (11):



- Η κινούμενη λεπίδα μπορεί να αντικατασταθεί τώρα (12). Προσθέστε γράσο στη σταθερή λεπίδα στην υποδεικνυόμενη θέση (13):

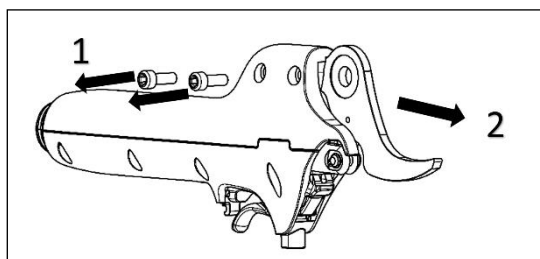


- Επαναλάβετε την αντίστροφη διαδικασία για την επανασυναρμολόγηση του εργαλείου. Κατά τη διάρκεια της επανασυναρμολόγησης προσθέστε γράσο στους πείρους της λεπίδας.
- Μεταξύ των λειτουργιών 8 και 7, μετακινήστε τη λεπίδα με το χέρι για να αξιολογήσετε την ομαλή σχετική κίνηση μεταξύ των λεπίδων. Εάν η κίνηση είναι δύσκολη, το παξιμάδι ασφάλισης πρέπει να απελευθερωθεί κατά ένα βήμα. Εάν υπάρχει πλευρικό ελεύθερο παιχνίδι, το παξιμάδι ασφάλισης πρέπει να σφίξει κατά ένα βήμα.

15.5 Αντικατάσταση σταθερής λεπίδας

- Ακολουθήστε τη διαδικασία στην παρ. 15.3 για την αντικατάσταση της μετακινούμενης λεπίδας μέχρι το σημείο (12).

- Αφαιρέστε τη βίδα σταθερής λεπίδας (1) και τραβήξτε τη σταθερή λεπίδα (2):



- Επαναλάβετε την αντίστροφη διαδικασία για την επανασυναρμολόγηση του εργαλείου.

16.Αποθήκευση

- Μην μεταφέρετε την μπαταρία σε ζεστό ή κρύο περιβάλλον.
- Αφαιρέστε την μπαταρία από τη συσκευή, εάν η αποθήκευση διαρκεί μεγάλο χρονικό διάστημα.

- Αποθηκεύστε την μπαταρία και τον φορτιστή σε κουτί για να τα κρατήσετε μακριά από θερμή θερμοκρασία, σκόνη και υγρασία. Ελέγξτε ότι ο διακόπτης βρίσκεται στη θέση OFF πριν από την αποθήκευση.
- Η μπαταρία πρέπει να αποθηκεύεται σε ξηρό περιβάλλον, βλ. παρακάτω:

Αποθήκευση λιγότερο από 1 μήνα	-20°C ~ +60°C
Αποθήκευση λιγότερο από 6 μήνες	-10°C ~ +35°C
Αποθήκευση άνω των 6 μηνών	0°C ~ +30°C

- Η μπαταρία πρέπει να φυλάσσεται σε απόσταση τουλάχιστον 1,5 m από κάθε πιθανή εύφλεκτη ουσία.
- Διατηρήστε την μπαταρία, παρακαλούμε να την φορτίζετε πλήρως πριν από την αποθήκευση, φορτίζοντας την μπαταρία κάθε 6 μήνες όταν την αποθηκεύετε για μεγάλο χρονικό διάστημα.
- Μην χρησιμοποιείτε τον διακόπτη κατά την αποθήκευση.

17. Ενδείξεις εργαλείων και προειδοποιητικά σήματα

17.1 Ένδειξη φορτιστή

Μπαταρία Li-Battery		
LED	Χωρητικότητα μπαταρίας	Τάση
Τρία τετράγωνα πράσινα	80%-100%	34 V <Vcc ≤ 42 V
Δύο τετράγωνα πράσινα	50%-80%	
Ένα τετράγωνο πράσινο	30%-50%	
Ένα τετράγωνο κόκκινο	Κάτω από 30%	Vcc ≤ 34 V

Φορτιστής	
Ένδειξη	Κατάσταση
Κόκκινο	Φόρτιση
Πράσινο	Η φόρτιση ολοκληρώθηκε

17.2 Προειδοποιητικός ήχος της μπαταρίας

Προειδοποιητική σημείωση	Διάστημα	Συχνότητα προειδοποίησης	Κατάσταση ή πρόβλημα
1 φορά	0,3 δευτερόλεπτα	Δεν επαναλαμβάνεται	Ένδειξη: εκκίνηση και τερματισμός λειτουργίας, μικρός και μεγάλος διακόπτης στόματος λεπίδας
2 φορές	0,3	10	Ένδειξη: φορτίζει ή το ψαλίδι δεν είναι καλά συνδεδεμένο,

	δευτερ όλεπτα	επαναλήψ εις	ελέγξτε αν τα παξιμάδια και στα δύο άκρα του ψαλιδιού και της μπαταρίας είναι σταθερά συνδεδεμένα.
3 φορές	0,3 δευτερ όλεπτα	10 επαναλήψ εις	Ένδειξη: ανοικτό σήμα αίθουσας για σφάλματα πλάκας εγκεφαλικού επεισοδίου Στείλτε το ψαλίδι στην Εξυπηρέτηση Πελατών
4 φορές	0,3 δευτερ όλεπτα	10 επαναλήψ εις	Ένδειξη: κλειστό σήμα αίθουσας για σφάλματα πλάκας εγκεφαλικού επεισοδίου Στείλτε το ψαλίδι στην Εξυπηρέτηση Πελατών
4 σύντομο σημείωμ α	0,1 δευτερ όλεπτο	Δεν επαναλαμ βάνεται	Η μπαταρία έχει εξαντληθεί. Παρακαλούμε φορτίστε την μπαταρία σύντομα.
10 φορές	0,3 δευτερ όλεπτα	10 επαναλήψ εις	Το ψαλίδι έχει λειτουργήσει ήδη 100.000 φορές. Παρακαλούμε αφαιρέστε το μπροστινό κάλυμμα, τη λεπίδα, τον πείρο, τη βίδα μολύβδου και λιπάνετε εκ νέου τους συνδέσμους σύνδεσης.
1 μακροσκ ελής σημείωσ η	5 δευτερ όλεπτα	10 επαναλήψ εις	Το ψαλίδι έχει λειτουργήσει 500.000 φορές και πρέπει να επιθεωρείται και να συντηρείται πλήρως. Παρακαλούμε επικοινωνήστε με τον τοπικό σας αντιπρόσωπο για συντήρηση.

18. Απόβλητα και προστασία του περιβάλλοντος

Μετακινήστε τη μπαταρία από τον εξοπλισμό- ανακυκλώστε τη μπαταρία, το εργαλείο, το εξάρτημα και τη συσκευασία σε είδος αποβλήτων.



■ Ο εξοπλισμός δεν αποτελεί μέρος των οικιακών απορριμμάτων.

Στείλτε τον εξοπλισμό σε κέντρο ανακύκλωσης. Το μέταλλο και το πλαστικό του εξοπλισμού μπορούν να ανακυκλωθούν μετά από διαλογή. Για λεπτομερείς πληροφορίες, επικοινωνήστε με το κέντρο εξυπηρέτησης.



LI-ION Μην πετάτε την μπαταρία στα οικιακά απορρίμματα, στη φωτιά (κίνδυνος έκρηξης) ή στο νερό. Σε περίπτωση διαρροής τοξικού αερίου ή υγρού, η κατεστραμμένη μπαταρία μπορεί να προκαλέσει πιθανό περιβαλλοντικό και προσωπικό κίνδυνο για την υγεία.

Πριν απορρίψετε την μπαταρία, χρησιμοποιήστε την ηλεκτρική ενέργεια. Συνιστάται να κολλήσετε τους δύο πόλους με αυτοκόλλητη ταινία για να αποφύγετε το βραχυκύκλωμα. Μην ανοίγετε την μπαταρία.

Απορρίψτε την μπαταρία σύμφωνα με τους τοπικούς κανονισμούς. Η μπαταρία πρέπει να αποστέλλεται σε σταθμό ανακύκλωσης μπαταριών για φιλική προς το περιβάλλον ανακύκλωση. Για λεπτομερείς πληροφορίες, συμβουλευτείτε την τοπική υπηρεσία διαχείρισης αποβλήτων ή το κέντρο εξυπηρέτησης της εταιρείας μας. Απορρίψτε τα κλαδεμένα κλαδιά στις προβλεπόμενες στοίβες. Μην τα απορρίπτετε μαζί με τα οικιακά απορρίμματα.

19.Ανταλλακτικά

Η κατασκευή μπορεί να παρέχει υψηλής ποιότητας ανταλλακτικά.

- Μπαταρία
- Φορτιστής
- Λεπίδα
- Σύνδεσμος καλωδίων

Παρακαλούμε επικοινωνήστε με την υπηρεσία εξυπηρέτησης πελατών σε περίπτωση ανάγκης.

20.Εγγύηση

24 μήνες εγγύηση για ιδιώτες χρήστες και 12 μήνες εγγύηση για επαγγελματίες χρήστες. Καλύπτει τα βασικά εξαρτήματα, συμπεριλαμβανομένης της μπαταρίας Li, του φορτιστή, του κινητήρα και του μηχανισμού μετάδοσης.

Οι ακόλουθες συνθήκες ακυρώνουν την εγγύηση:

- Οποιαδήποτε ανώμαλη λειτουργία
- Το εργαλείο δεν συντηρείται σύμφωνα με τις οδηγίες συντήρησης
- Τροποποιήσεις εργαλείων
- Οποιαδήποτε ζημία, ακόμη και αν έγινε κατά λάθος
- Καταστράφηκε μετά από ερασιτεχνική επισκευή.
- Ζημιές που προκλήθηκαν από τη φύση
- Η μπαταρία δεν επαναφορτίζεται με την απαιτούμενη συχνότητα
- Τα εξαρτήματα που υπόκεινται σε φθορά (όπως οι λεπίδες) κατά την κανονική λειτουργία δεν καλύπτονται από την εγγύηση.

Η εγγύηση ισχύει μόνο για προϊόντα που έχουν καταχωρηθεί μέσω του ιστότοπου εντός 30 ημερών από την ημερομηνία αγοράς.

Για περισσότερες πληροφορίες μπορείτε να γράψετε στη διεύθυνση info@volpioriginale.it

Ενεργοποιήστε την εγγύηση για το νέο σας εργαλείο μέσω της ιστοσελίδας μας :

<https://www.volpioriginale.it/en/register-your-product/>



Ο αγοραστής πρέπει επίσης να κρατήσει αντίγραφο του εγγράφου πώλησης (απόδειξη, τιμολόγιο) και της εγγραφής εγγύησης: ένα αντίγραφο αυτών των εγγράφων πρέπει να δοθεί στον Αντιπρόσωπο ή στην Εξουσιοδοτημένη Εξυπηρέτηση Πελατών μαζί με το μηχάνημα προς επισκευή. Ελλείψει αυτών των εγγράφων, το μηχάνημα θα θεωρηθεί σε κάθε περίπτωση εκτός εγγύησης.

21.Αντιμετώπιση και επισκευή προβλημάτων

Αναθέστε τη συντήρηση του ηλεκτρικού εργαλείου σας σε ειδικευμένο επισκευαστή, ο οποίος θα χρησιμοποιήσει μόνο πανομοιότυπα ανταλλακτικά για αντικατάσταση. Αυτό θα διασφαλίσει την ασφάλεια του ηλεκτρικού εργαλείου.

Τεύχος	Πιθανή αιτία	Λύση
--------	--------------	------

Τα κλαδευτήρια δεν λειτουργούν	Λανθασμένη σύνδεση	Ελέγξτε τη σωστή σύνδεση των καλωδίων με το εργαλείο και την μπαταρία. Ελέγξτε αν ο διακόπτης βρίσκεται στη θέση ON.
	Αποτυχία διακόπτη	Στείλτε το ψαλίδι στο κέντρο σέρβις για επισκευή
Η λεπίδα ζεσταίνεται	Αμβλύς λεπίδα	Κοφτερή ή αντικατάσταση λεπίδας
	Κατεστραμμένη λεπίδα	Κοφτερή ή αντικατάσταση λεπίδας
	Ανεπαρκής λίπανση	Λιπάνετε τη λεπίδα
Κακή επιφάνεια κοπής	Προστιθέμενη δύναμη τριβής	Λιπάνετε τη λεπίδα
	Η λεπίδα είναι βρώμικη	Καθαρίστε τη λεπίδα
	Αμβλύς λεπίδα	Κοφτερή ή αντικατάσταση λεπίδας
	Λανθασμένη χρήση του κλαδευτή	Διαβάστε προσεκτικά τις οδηγίες
	Η φόρτιση της μπαταρίας είναι χαμηλή	Φορτίστε την μπαταρία
Δεν μπορεί να φορτίσει, κόκκινη αναλαμπή LED	Η μπαταρία δεν έχει τοποθετηθεί σωστά στο φορτιστή	Τοποθετήστε ξανά την μπαταρία στο φορτιστή
	Ο φορτιστής δεν είναι σωστά συνδεδεμένος στην τροφοδοσία	Επανασυνδέστε το φορτιστή
	Οι πόλοι της μπαταρίας είναι βρώμικοι	Καθαρίστε τους πόλους
	Βλάβη της μπαταρίας	Αντικαταστήστε την μπαταρία
	Αποτυχία φορτιστή	Αντικαταστήστε τον φορτιστή

22. Δήλωση συμμόρφωσης

Δ'ΗΛΩΣΗ ΣΥΜΜΟΡΦΩΣΗΣ CE

Μετάφραση του αρχικού κειμένου

Τύπος:	Κλαδευτήρι
Κωδ:	KV500 - KV501 - KV600 - KV700

ΣΥΜΜΟΡΦΩΝΕΤΑΙ ΜΕ ΤΗ ΣΧΕΤΙΚΗ ΚΟΙΝΟΤΙΚΗ ΝΟΜΟΘΕΣΙΑ ΕΝΑΡΜΟΝΙΣΗΣ:

ΟΔΗΓΙΑ 2006/42/EK	Οδηγία για τα μηχανήματα
ΟΔΗΓΙΑ 2014/30/UE	EMC
ΟΔΗΓΙΑ 2011/65/EE	ROHS

Παραπομπή στα σχετικά εναρμονισμένα πρότυπα που χρησιμοποιούνται ή παραπομπές σε άλλες τεχνικές προδιαγραφές για την οποία δηλώνεται συμμόρφωση:

EN 62841-1:2015/AC:2015 Συνημμένο Κ	EN ISO 5349-2:2001 + A1:2015	IEC 62321-1:2013	IEC 62321-7-1:2015
EN ISO 12100:2010	EN 62233:2008 + AC:2008	IEC 62321-3:2013	IEC 62321-7-2:2017
EN 3744:2010/EN 3744:1995	EN 55014-1:2017 + A11:2020	IEC 62321-4:2013 + A1:2017	IEC 62321-8:2017
EN 12096:1997	EN 55014-2:2015	IEC 62321-5:2013	
EN ISO 5349-1:2001	EN 63000:2018	IEC 62321-6:2015	

Εξουσιοδοτημένο πρόσωπο για τη δημιουργία της τεχνικής τεκμηρίωσης:

Όνομα:	Davide e Luigi Volpi S.p.A.
Κατοικία:	Via San Rocco 10 - 46040 Casalromano (MN) Italia

Η παρούσα δήλωση συμμόρφωσης εκδίδεται με αποκλειστική ευθύνη του κατασκευαστή.

Casalromano, 19 Ιουλίου 2019

Ο νόμιμος εκπρόσωπος
Eligio Volpi



Davide e Luigi Volpi S.p.A.

Via San Rocco, 10 - 46040 Casalromano (MN) Italia

www.volpioriginale.it - info@volpioriginale.it

YLBKV500_3-Libretto d'uso

