

Davide e Luigi Volpi S.p.A.
Via San Rocco, 10
46040 CASALROMANO MN
ITALIJA



COMPANY WITH QUALITY SYSTEM
MANAGEMENT CERTIFIED BY ICIM
= ISO 9001 =

Električne škarje za obrezovanje s teleskopskim ročajem

KV80/KV100/KV150



*Navodila za uporabo - User's Manual – Handbuch - Руководство
пользователя - Manual del usuario - Mode d'emploi*

SLOVENSKO - Izvirna navodila za uporabo



POZOR: PRED PRVO UPORABO ORODJA POZORNO IN V CELOTI PREBERITE VSE STRANI NAVODIL ZA UPORABO IN SI OGLEDITE ILUSTRACIJE V NJEM

Kazalo

1. Varnostne informacije:	2
2. Varnostni simboli:	3
3. Splošna varnostna opozorila za električna orodja :	4
4. Posebna varnostna navodila.....	6
5. Predvidena uporaba	9
6. Opis delovanja	9
7. Pregled orodja	10
8. Seznam sestavnih delov.....	11
9. Tehnični podatki	11
10. Polnjenje baterije.....	11
11. Delovno okolje	12
12. Začetno sestavljanje orodja	12
13. Priprave na delo.....	13
14. Obrezovanje.....	14
15. Vzdrževanje in čiščenje	15
16. Shranjevanje	17
17. Sporočila na orodju in opozorilni signali.....	18
18. Odlaganje med odpadke.....	19
19. Nadomestni deli	19
20. Garancija.....	19
21. Odpravljanje težav	20

1. Varnostne informacije:



Za lastno varnost in varnost drugih pred prvo uporabo naprave pazljivo preberite ta priročnik z navodili za uporabo. Priročnik z navodili za uporabo hranite na varnem mestu in jih predajte vsem novim lastnikom, tako da bodo v njem vsebovane informacije vedno na voljo

2. Varnostni simboli:

Ta del vsebuje varnostna navodila za uporabo tega stroja.

2.1. Simboli, prisotni v navodilih:



Simbol nevarnosti



Nevarnost amputacije ali hudih poškodb



Nevarnost padca materialov z višine



Simbol z navodili



Pozorno preberite navodila za uporabo



Uporablajte zaščitne rokavice



Uporablajte zaščitna očala



Uporablajte zaščitno obutev s protizdrsnim podplatom



Uporablajte zaščitno čelado



V primeru dežja ali mokrih vej ne uporabljajte električnih klešč



Ne odlagajte jih med gospodinjske odpadke

2.2. Simboli na bateriji:



Li-ion

Baterija z ioni litija, ne odlagajte je med gospodinjske odpadke



Baterije ne izpostavljajte ognju, saj lahko eksplodira



Baterije ne razstavljajte



Baterijo je mogoče ponovno napolniti in uporabiti. Iztrošene baterije je treba odstraniti na okolju prijazen način

2.3. Simboli na polnilniku baterij:



Oznaka nevarnosti



Polnilnik baterij uporabljajte samo v zaprtih prostorih



Izolacijski razred II



Električna oprema, ne odlagajte je med gospodinjske odpadke

3. Splošna varnostna opozorila za električna orodja :



Pozor! Pozorno preberite vsa varnostna navodila!

Neupoštevanje varnostnih navodil lahko privede do električnega udara in/ali hudih poškodb.

Shranite vsa navodila glede varnosti za kasnejšo uporabo.

Izraz »električno orodje«, uporabljen v varnostnih navodilih, se nanaša na orodja z napajalnim kablom, priključenim na električno omrežje, ter na akumulatorska orodja.

3.1. Varnost delovnega območja:

- Delovno območje naj bo vedno čisto in dobro osvetljeno. Na neurejenih in temnih delovnih območjih pogosteje prihaja do nesreč.
- Ne uporabljajte električnega orodja v vnetljivem ali eksplozivnem okolju, na primer ob prisotnih vnetljivih tekočinah, plinih ali prahu. Električno orodje lahko povzroča iskrenje, zaradi katerega se lahko vname vnetljiv prah ali dim.
- Med uporabo električnega orodja oddaljite otroke in mimoidoče. Raztresenost je lahko vzrok za izgubo nadzora nad orodjem.

3.2. Električna varnost polnilnika baterij:

- Vtikač polnilnika baterij mora ustrezati omrežni vtičnici. Ne prilagajajte omrežne vtičnice. Pod nobenim pogojem ne prilagajajte vtikača. Ne uporabljajte adapterjev, če je vtikač orodja ozemljen. Pravilna uporaba originalnih vtikačev z ustreznimi omrežnimi vtičnicami zmanjšuje tveganje električnega udara.
- Izogibajte se telesnemu stiku s prevodnimi predmeti kot so cevi, radiatorji, hladilniki. Tveganje električnega udara je večje, če vaše telo pride v stik s predmeti, ki so ozemljeni.
- Ne izpostavljajte orodja dežju ali vlagi. Morebitno prodiranje vode v polnilnik baterij lahko povzroči nevarnost električnega udara.
- Ne spreminjajte kabla. Ne vlecite kabla, da bi premaknili, potegnili ali izklopili polnilnik baterij.
- Kabel ne sme biti v bližini virov toplote, olja, ostrih robov in delov v gibanju. Poškodovan ali zapleten kabel lahko poveča nevarnost električnega udara.
- V primeru uporabe polnilnika baterij na prostem uporabite podaljšek priključnega kabla, ki je primeren za uporabo na prostem. Uporaba ustreznega kabla zmanjšuje tveganje električnega udara.
- Če ni mogoče preprečiti uporabe polnilnika v vlažnem prostoru, uporabite sistem napajanja z RCD zaščitnim stikalom na diferenčni tok. Uporaba zaščitnega stikala na diferenčni tok zmanjšuje tveganje električnega udara.

3.3. Opozorila glede uporabe orodja:

- Ne preobremenjujte orodja; s pravilno izbiro orodja, ki ustreza predvidenemu namenu, bo delo varnejše in učinkovitejše.
- Ne uporabljajte orodja, če stikalo ne deluje pravilno. Če stikalo ne deluje pravilno, je treba orodje popraviti.
- Pred nastavitvami, popravili in preden orodje pospravite, odstranite baterijo. S tem se zmanjšuje tveganje nenačrtovanega zagona orodja.
- Hranite orodje stran od otrok in ne dovolite, da bi ga uporabljale osebe, ki niso ustrezno usposobljene za delo z njim.
- Redno vzdržujte orodje. Redno preverjajte orodje in njegove gibljive dele, saj lahko poškodovani deli povzročijo nesreče in poškodbe. Pravilno vzdrževanje orodja zmanjšuje tveganje nesreč.
- Rezilo naj bo ostro in čisto. Na ta način boste orodje imeli boljši nadzor nad orodjem, hkrati pa se zmanjša tveganje, da bi se orodje zablokiralo.
- Pred uporabo orodja preberite navodila za uporabo; s pravilno uporabo orodja in dodatne opreme lahko preprečite nesreče.

3.4. Opozorila glede uporabe akumulatorskih orodij:

- Pred priključitvijo baterije preverite, da je stikalo v izklopljenem (OFF) položaju. Priključitev orodja na baterijo pri vklopljenem stikalu lahko poškoduje baterijo in poveča tveganje poškodb.
- Uporabljajte samo polnilnik baterij, ki ga priporoči proizvajalec. Uporaba drugačnih polnilnikov baterij lahko poškoduje baterijo in privede do nevarnosti požara in eksplozije.
- Orodje je zasnovano zgolj za uporabo z originalno baterijo. Uporaba drugačnih baterij lahko poškoduje orodje in poveča tveganje poškodb.
- Baterijo je potrebno hraniti ločeno od kovinskih predmetov (kot so kovanci, kovinske sponke, žblji, vijaki). Kratek stik lahko povzroči požar.



Pri napačni uporabi lahko iz baterije izteka jedka tekočina. V primeru stika s tekočino izperite z obilico vode in se posvetujte z zdravnikom. Iztekajoča baterijska tekočina lahko povzroči poškodbe in opekline.

3.5. Osebna varnost:

- Med uporabo orodja bodite ves čas osredotočeni, ne dovolite, da vas zunanji dejavniki odvrnejo od dela, ravnajte razumno. Če ste utrujeni, pod vplivom zdravil, drog, alkohola ali drugih snovi, orodja ne uporabljajte.
En sam trenutek raztresenosti lahko povzroči hude osebne poškodbe.
- Za zmanjšanje tveganja osebnih poškodb uporabljajte osebno varovalno opremo, navedeno v teh navodilih za uporabo.
- Preprečite nenačrtovan vklop orodja. Pred priključitvijo baterije in pred premikanjem ali prenašanjem orodja preverite, da je stikalo v izklopljenem (OFF) položaju. Prenajanje orodja, če je stikalo v vključenem položaju (ON), prst pa na prožilcu, lahko povzroči nevarnost nenačrtovanega vklopa.
- Pred vklopom stikala odstranite vse ključe in orodja za popravilo. Ključ, povezan z gibljivimi deli, lahko povzroči telesne poškodbe.
- Ostanite ves čas v ravnotežju. V vsaki situaciji mora telo ostati v ravnotežju. Na ta način boste imeli v nepričakovanih situacijah boljši nadzor nad orodjem.
- Uporabljajte ustrezna oblačila. Ne nosite ohlapnih oblačil ali nakita. Oblačila, rokavice in lasje morajo biti oddaljeni od gibljivih delov, da se ne zapletejo vanje.

4. Posebna varnostna navodila

4.1. Posebna varnostna opozorila za električne škarje za obrezovanje

- Mimoidoči in druge osebe morajo biti najmanj 1,5 m oddaljeni od rezila; ne premikajte orodja, kadar rezilo deluje.
Med delom naj bodo vsi deli telesa najmanj 15 cm oddaljeni od rezila. S pazljivo uporabo orodja lahko preprečite poškodbe.
- Orodje premikajte le, če se rezilo ne vrti. Za zmanjšanje tveganja poškodb pri shranjevanju orodja zaščitite rezilo.

4.2. Druga varnostna navodila



Uporablajte primerna oblačila in zaščitno obutev s protizdrsnim podplatom.



Uporablajte zaščitne rokavice.



Uporablajte zaščitna očala



Uporablajte zaščitno čelado

- Ne uporabljajte ohlapnih oblačil ali nakita, saj se lahko zapletejo med gibljive dele
- Med uporabo orodja bodite ves čas osredotočeni, ne dovolite, da vas zunanji dejavniki odvrnejo od dela, ravnajte razumno. Če ste prekomerno utrujeni ali pod vplivom zdravil, drog, alkohola ali drugih snovi, orodja ne uporabljajte.
- V primeru dežja ne uporabljajte električnih škarij.
- Orodje je zasnovano za obrezovanje vej, ne uporabljajte ga za rezanje trdega lesa ali drugih predmetov.
- Če se orodje zablokira, ga ne poskušajte izklopiti, pač pa najprej zavrtite stikalo v izključen (OFF) položaj.
- Pred začetkom obrezovanja preverite, da med vejami niso skriti predmeti in kabli.
- Med uporabo z obema rokama čvrsto držite orodje, rezilo pa naj bo oddaljeno najmanj 15 cm od ostalega telesa.
- Ne uporabljajte orodja v bližini vnetljivih tekočin ali plinov, da ne pride do nevarnosti požara ali eksplozije.
- Obrabo rezila redno preverjajte in ga po potrebi nabrusite. Topa rezila preobremenjujejo orodje. Garancija ne pokriva škode, ki je posledica uporabe rezil v slabem stanju.
- Orodja ne poskušajte popravljati sami, pač pa ga v primeru potrebnih popravil vedno odnesite v servisni center. Vse postopke popravil in vzdrževanja, ki niso opisani v teh navodilih za uporabo, mora izvajati servisni center.

4.3. Posebna varnostna opozorila za akumulatorska orodja

- Pred priključitvijo baterije na orodje preverite, da je stikalo baterije v izklopljenem (OFF) položaju. Če je stikalo vključeno (ON), se lahko oprema poškoduje.
- Polnilnik baterij je zasnovan zgolj za uporabo v zaprtem prostoru. Postopke polnjenja vedno izvajajte v zaprtem prostoru.
- Pred čiščenjem polnilnika baterij odklopite baterijo, da preprečite posledične okvare in tveganje električnega udara.
- Baterije ne izpostavljajte sončnim žarkom ali zelo močni svetlobi. Baterija ne sme priti v stik z vročimi površinami. Slednje lahko namreč povzročijo eksplozijo baterije.

- Pred začetkom polnjenja se mora baterija popolnoma ohladiti.
- Ne razstavljajte ali poškodujte baterije, da ne pride do telesnih poškodb.

4.4. Pravilna uporaba polnilnika baterij

- Polnilnik baterij uporabljajte zgolj za polnjenje baterij za ponovno polnjenje. V nasprotnem primeru lahko povzroči požar in eksplozije. Uporabljajte samo originalni polnilnik baterij.
- Pred vsako uporabo preverite polnilnik baterij, priključni kabel in vtikač. Če so poškodovani, odnesite polnilnik v servisni center za popravilo ali zamenjavo. Ne uporabljajte poškodovanih polnilnikov baterij. Da bo uporaba orodja ostala varna, ne poskušajte sami popraviti okvarjenega polnilnika baterij.
- Preverite, da napetost polnilnika baterij ustreza napetosti baterije, saj lahko sicer pride do telesnih poškodb.
- Pred vklopom stikala na bateriji vedno odklopite polnilnik baterij.
- Polnilnik baterij naj bo vedno čist, zaščiten pred vlago in dežjem. Ne uporabljajte polnilnika baterij na prostem, umazanija in voda ga lahko namreč poškodujejo in povzročijo telesne poškodbe.
- Polnilnik baterij je zasnovan za uporabo z originalnimi baterijami; v nasprotnem primeru lahko povzroči nevarnost požara in eksplozije.
- Neuporaba okvarjenih polnilnikov baterij zmanjšuje tveganje poškodb.
- Polnilnika baterij ne uporabljajte na vnetljivih površinah (npr. papir)
- Pri prvi uporabi baterija ni v celoti napolnjena, zato jo je treba pred uporabo polniti 4-5 ur.
- Običajni čas polnjenja je 4-5 ur, baterije ne polnite predolgo, da se ne poškoduje. Baterijo polnite le, kadar je prižgana ena sama LED dioda, saj bo na ta način njena življenjska doba daljša.

4.5. Pozor (Preostala tveganja)

Orodje uporabljajte pazljivo, da preprečite naslednja tveganja:

- Ureznine in poškodbe zaradi ostrih robov
- Dolgotrajna uporaba ali uporaba z nepravilno telesno držo vam lahko škoduje.



Pozor!

Naprava lahko oddaja elektromagnetne valove in moti delovanje elektromedicinskih aparatov. Če uporabljate elektromedicinske aparate, je priporočljivo, da se pred uporabo tega orodja posvetujete z zdravnikom.



Pozor!

Ne dotikajte se rezila, kadar je baterija priključena na orodje.

Med rezilom in vsakim delom telesa naj bo najmanj 15 cm razdalje.

Med delom naj bodo mimoidoči in vse ostale osebe oddaljene najmanj 1,5 m.



Pozor!

Nevarnost padca materiala z višine. Ne režite vej neposredno nad glavo, saj se lahko v primeru padca materiala poškodujete.

Meritve hrupa in tresljajev:

Raven zvočnega tlaka: < 70 dB(A)

Najvišja raven tresljajev med uporabo: < 2.5 m/s²

5. Predvidena uporaba

Orodje je zasnovano izključno za obrezovanje vej.

Uporaba, ki odstopa od predvidene, lahko poškoduje orodje in povzroči nevarnosti.

Orodje je namenjeno odraslim osebam, ne uporabljajte ga v dežju ali za obrezovanje vlažnih dreves ali grmovja.

Proizvajalec ni odgovoren za škodo, ki je posledica neupoštevanja teh navodil za uporabo.



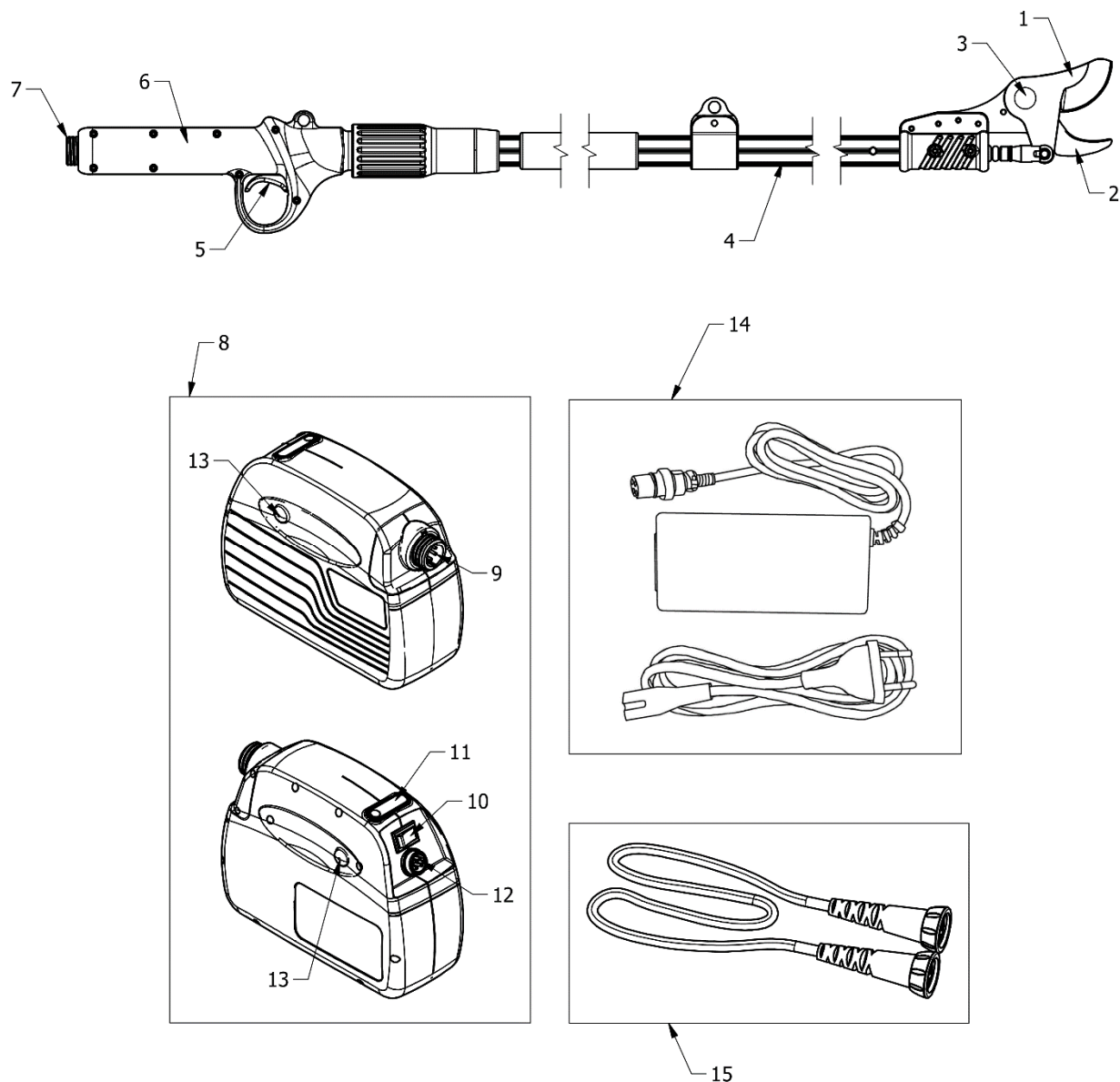
Pred uporabo orodja preverite, ali je rezilo primerno naostreno. Garancija ne pokriva škode, ki je posledica uporabe topega rezila.

6. Opis delovanja

Orodje je izdelano iz zelo odpornega jekla. Zaradi odpornih rezil in ergonomske oblike je uporaba orodja preprosta. Rezilo lahko zelo približate vejam, ki jih nameravate odrezati, sam rez pa je postopen in ne poškoduje rastline.

V primeru nevarnosti ali nepravilnega delovanja spustite prožilec; rezilo se bo popolnoma razprlo, kar prepreči poškodbe ali nesreče.

7. Pregled orodja



1	Premično rezilo	9	Priključek orodja
2	Nepremično rezilo	10	Glavno stikalo
3	Mehanizem za vpenjanje rezila	11	Kazalnik nivoja polnjenja
4	Drog	12	Priključek za polnjenje
5	Prožilec	13	Gumbi za sprostitvev krmilnika
6	Ročaj	14	Polnilnik baterije
7	Priključek	15	Kabel
8	Baterija		

8. Seznam sestavnih delov

Pazljivo odprite embalažo in preverite, ali so prisotni vsi naslednji sestavni deli:

- Električne škarje
- Baterija
- Polnilnik baterije
- Priključni kabel
- Nahrbtnik za baterijo
- Škatla z orodjem
- Trak za pritrditev kabla
- Navodila za uporabo
- Garancijski list

9. Tehnični podatki

Tehnični podatki		
Električne škarje za obrezovanje		
1	Premer reza	35 mm na živi veji
2	Nazivna napetost	DC 44V
3	Nazivna izhodna moč	300 W
4	Nazivni tok	10 A
5	Tokovna zaščita	≥35A
6	Razred zaščite	III
7	Teža	1,3 kg (KV80) / 1,4kg (KV100) / 1,6kg (KV150)
Litij-ionska akumulatorska baterija		
1	Zmogljivost	4.4 Ah
2	Napetost	43,2 V
3	Trajanje baterije	8-10 ur
4	Teža	1.6 kg
Polnilnik		
1	Vhodna napetost	100-240V AC, 50-60Hz
2	Izhodna napetost	DC 50.4 V
3	Tok za polnjenje	1.0A
4	Razred zaščite	II
5	Čas polnjenja	4 - 5 ur

10. Polnjenje baterije



Baterije ne izpostavljajte ekstremnim pogojem, kot so prekomerne temperature ali udarci. Iztekanje elektrolita iz baterije lahko povzroči poškodbe.



Pred začetkom polnjenja odklopite baterijo od orodja.



Pred začetkom polnjenja preverite, da je baterija suha in čista.

- Pred prvo uporabo baterije preverite, da je popolnoma napolnjena.
- Ob nakupu baterija ni v celoti napolnjena, zato jo je treba pred uporabo polniti 3-5 ur.
- Baterijo napolnite le, kadar je prižgana ena sama LED dioda.
- Baterije ne polnite dlje od 5 ur; ne izpraznite je v celoti, da ne skrajšate njene življenjske dobe.
- Če čas trajanja baterije ne zadostuje, jo je treba zamenjati. Uporabljajte samo originalne baterije, ki ji dobavlja proizvajalec.
- V vseh fazah postopkov upoštevajte varnostna navodila in navodila za varstvo okolja.

10.1. Postopek polnjenja baterije

- Baterijo polnite v zaprtem prostoru pri temperaturi v razponu med +10°C in 22°C.
- Pred začetkom polnjenja preverite, da je stikalo v izklopljenem (OFF) položaju.
- Pravilno priključite baterijo na polnilnik baterij.
- Pred začetkom polnjenja preverite, da tehnične značilnosti baterije in polnilnika baterij sovpadajo.
- Rdeča LED dioda na polnilniku baterij pomeni, da je v teku polnjenje, zelena LED dioda pa, da je baterija popolnoma napolnjena. Povprečen čas polnjenja je okoli 4-5 ur.
- Po končanem polnjenju odklopite priključek polnilnika baterij z baterije.
- Med obdobjem, ko orodja ne uporabljate, napolnite baterijo vsaj enkrat na 6 mesece.

11. Delovno okolje

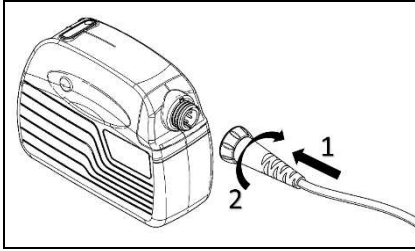
- Temperatura v delovnem okolju naj bo v razponu od 0°C do 45°C med polnjenjem in od -10°C do 60°C med uporabo.
- Med uporabo vzdržujte orodje pri temperaturi od -5°C do 30°C.

12. Začetno sestavljanje orodja

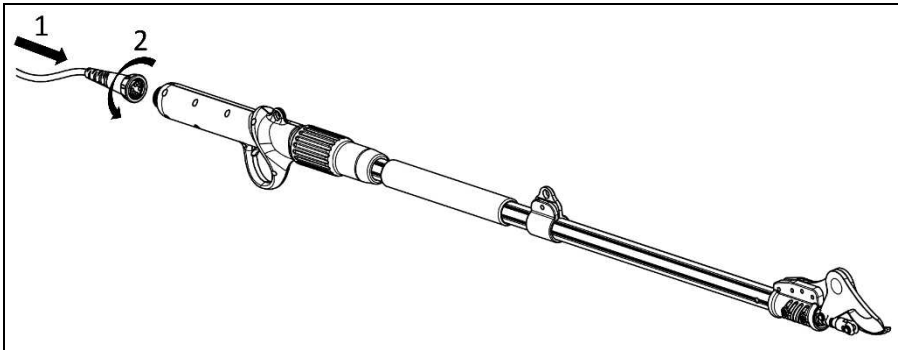
Pred začetkom dela preverite, ali so škarje, kabel in akumulatorska baterija čisti in suhi. Sestavite orodje v naslednjem zaporedju:

- Izvlecite nahrbtnik iz kovčka.
- Vstavite baterijo v nahrbtnik.

- Prepričajte se, da se v bližini ne nahajajo osebe, in priključite kabel na baterijo:



- Povežite kabel z orodjem:



- Nadenite in pripnite nahrbtnik.
- Preverite, da so rezila zaprta.
- Čvrsto primite ročaj škarij.
- Speljite priključni kabel za baterijo po desni strani; če ste levičar, zamenjajte smer baterije v nahrbtniku.

13. Priprave na delo



Pred uporabo tega orodja nadenite zaščitne rokavice in primerna oblačila. Pred začetkom dela preglejte orodje in preverite pravilno delovanje glavnega stikala. Ko popustite prožilec, se morajo škarje ustaviti. V primeru nepravilnega delovanja stikala škarij ne uporabljajte. Preverite, ali napetost baterije ustreza napetosti orodja.



Ob izklopu lahko rezilo potrebuje še nekaj časa, da se ustavi. Za zmanjšanje tveganja poškodb se ne dotikajte rezila, dokler se premika.

- Preklopite stikalo v vključen položaj (ON). Po zvočnem signalu dvakrat v hitrem zaporedju pritisnite prožilec, da razprete rezila. Po dodatnem zvočnem signalu so škarje pripravljene na delovanje.
- Da zaščitite škarje in baterijo pred morebitnimi poškodbami, ne prekoračite predvidenih dimenzij rezanja. Ne obrezujte vej, ki so debelejše od navedb v tehničnih podatkih.
- Če se rezilo zaplete, spustite prožilec; rezilo se bo samodejno do konca razprlo.
Pozor: Ne pritiskajte noža s strani, da ne poškodujete žice.

Pogosto preverjajte škarje in nadzorujte, da pravilno delujejo.

Po koncu dela vsaj 3 sekunde dolgo pritiskajte prožilec, da se rezilo zapre in ostane v tem pogoj. Zdaj preklopite stikalo za napajanje v izključen položaj (OFF) in odklopite orodje z baterije.

14. Obrezovanje



Uporablajte oblačila, primerna za to delo, in škornje s protizdrsnim podplatom.



Uporablajte zaščitne rokavice



Uporablajte zaščitna očala



Uporablajte zaščitno čelado



Nevarnost amputacije ali hudih poškodb



Nevarnost padca materiala z višine. Ne režite vej neposredno nad glavo, saj se lahko v primeru padca materiala poškodujete.

- Za začetek obrezovanja namestite rezilo na vejo, ki jo želite odrezati, in pritisnite na prožilec.
- Med uporabo orodja naj bodo druga roka in vsi drugi deli telesa najmanj 15 cm oddaljeni od rezila.
- Mimoidoči in vse ostale osebe naj bodo oddaljene najmanj 1,5 m.
- Če vztrajate pri rezanju prevelikih vej, se lahko rezilo poškoduje ali zablokira.
- Med rezanjem ne premikajte orodja, saj je to lahko nevarno.
- S priloženim trakom pritrdite kabel na roko, da ga zaščitite pred tveganji, povezanimi z razrezom kablo.
- Ne uporabljajte orodja v primeru dežja ali v vlažnem okolju.
- Po končani uporabi izklopite stikalo za napajanje in odklopite škarje z baterije.



Pozor: če je obrezovanje težavno, preverite, ali je baterija dovolj napolnjena in ali je rezilo dovolj ostro.

15. Vzdrževanje in čiščenje



Orodja, potrebna popravila, je treba odnesti v servisni center za stranke. Samo z uporabo originalnih nadomestnih delov je zagamčeno pravilno in varno delovanje orodja.



Pred preverjanji, vzdrževanjem, popravili ali čiščenjem orodja izključite baterijo in jo odklopite z orodja, da ne pride do nepričakovanega zagona orodja.



Pred posegi na rezilu nadenite zaščitne rokavice.

Z rednimi pregledi boste zagotovili varnost in zanesljivost vašega orodja.

- Ne škropite orodja z vodo in ga ne potaplajte vanjo, saj lahko to povzroči kratek stik v notranjosti orodja.
- Ročaj in morebitni sistemi za odsesavanje naj bodo vedno čisti; za čiščenje orodja uporabite krpo. Ne uporabljajte detergentov za čiščenje orodja, saj lahko poškodujejo zunanje površine.
- Rezilo po vsaki uporabi očistite in ga zaščitite z oljem ali zaščitnimi pršili.

15.1. Ostrenje rezila

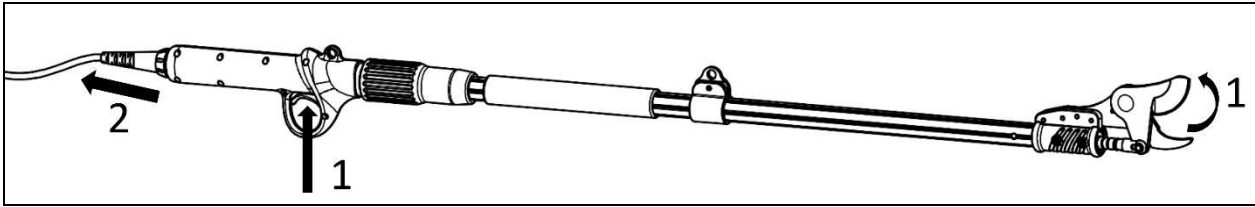
- Ostrenje rezila je zelo pomembno, saj z njim vzdržujete dobre delovne pogoje in življenjsko dobo rezila.
- Orodje je opremljeno s kompletom dodatkov za ostrenje.
- Pred začetkom dela vedno preverite, ali je rezilo primerno naostreno. Pogostost ostrenja je treba prilagoditi glede na vrsto lesa, ki ga obrezujete (premer in trdota) in pogostost dela z orodjem. Ostrino rezila ob začetku uporabe orodja preverjajte pogosteje, da boste lahko ocenili, kako pogosto je treba naostriti rezilo (za izračun pogostosti ostrenja preverjajte rezilo vsakih 15 minut).

15.2. Mazanje vijaka prožilca

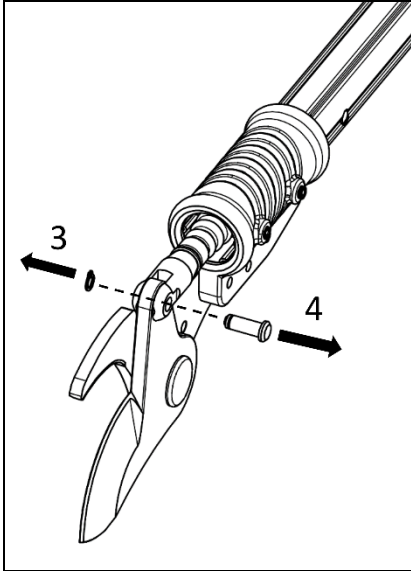
- Mazanje vijaka prožilca mora opraviti osebje servisnega centra. Svetujemo, da po koncu vsake sezone obrezovanja orodje odnesete na servisni center, kjer bodo opravili vsa potrebna vzdrževalna dela na njem.

15.3. Zamenjava premičnega rezila

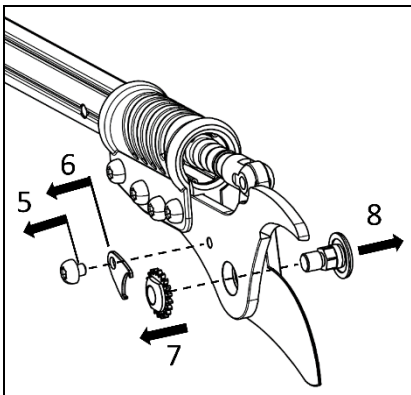
- Uporabite samo originalna rezila, ki jih lahko, enako kot ostale originalne nadomestne dele, kupite na servisnem centru.
- Z orodjem, priloženim bateriji, odprite rezila s pritiskom prožilca (1), nato pa izključite baterijo in odstranite kabel (2);



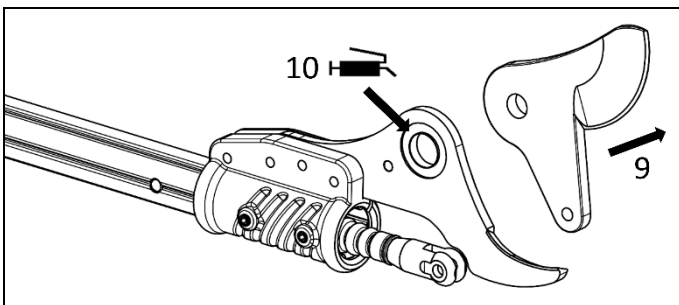
- Odstranite elastični obroček (3) in zatič (4) s sprožilnega vzvoda rezila;



- Odstranite pritrdilni vijak rezila (5) in mehanizem za vpenjanje (6), odvijte vijak (7) in snemite zatič rezila (8);



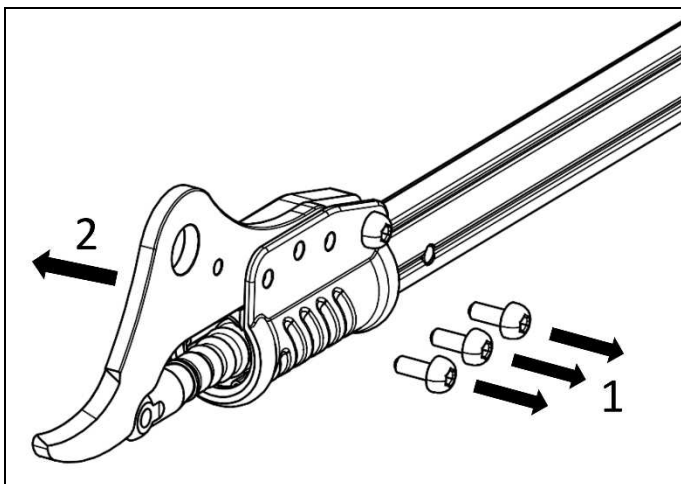
- Zdaj lahko zamenjate premično rezilo (9). Namažite nepremično rezilo na označenem položaju (10);



- Sestavite vse dele v obratnem zaporedju. Med sestavljanjem nanesite mast na zatiče rezila.
- Med postopoma 5 in 4 ročno premikajte rezilo, da ugotovite, ali se premika pravilno glede na nasprotno rezilo. Če je premikanje ovirano, sprostite matico rezila za eno zarezo. Če je na strani rezila preveč prostora, dodatno privijte matico za eno zarezo.

15.4. Zamenjava nepremičnega rezila

- Sledite navodilom v točki 15.3 za odstranitev premičnega rezila do točke (9).
- Snemite pritrdilne vijake (1), nato pa izvlecite nepremično rezilo (2);



- Sestavite vse dele v obratnem zaporedju.

16. Shranjevanje

- Baterije ne shranjujte v prevročih ali prehladnih prostorih.
- Pred daljšo hrambo odstranite baterijo z orodja.
- Baterijo in polnilnik baterij pospravite v škatlo, zaščiteno pred viri toplote, prahom in vlago.
- Baterijo je potrebno hraniti v suhem prostoru pri naslednjih temperaturah:

Manj kot 1 mesec	-20°C ~ +60°C
Manj kot 6 mesecev	-10°C ~ +35°C
Več kot 6 mesecev	0°C ~ +30°C

- Baterija mora biti najmanj 1,5 m oddaljena od morebitnih vnetljivih snovi.
- Da bo baterija dobro vzdrževana, jo je treba pred hrambo popolnoma napolniti. Če orodja dlje časa ne uporabljate, napolnite baterijo vsaj enkrat na 6 mesecev.
- Med hrambo baterije mora biti stikalo v izklopljenem položaju (OFF).

17. Sporočila na orodju in opozorilni signali

17.1. Sporočila o polnjenju

Litij-ionska akumulatorska baterija		
LED dioda	Stanje polnjenja	Napetost
3 zelene LED diode	80%-100%	34 V < V _{cc} ≤ 42 V
2 zeleni LED diodi	50%-80%	
1 zelena LED dioda	30%-50%	
1 rdeča LED dioda	Manj kot 30%	V _{cc} ≤ 34 V

Polnilnik baterije	
Oznaka	Stanje
Rdeča	Polnjenje v teku
Zelena	Napolnjena

17.2. Opozorilni signali baterije

Signal	Trajanje baterije	Št. ponovitev	Oznaka težave
1 signal	0,3 sekunde	Brez ponovitev	Vklop, izklop ali menjava načina odpiranja rezila.
2 signala	0,3 sekunde	10-krat	Označuje, da je polnjenje v teku ali da orodje ni pravilno priključeno. Preverite, ali so navojni obročki na priključkih pravilno priviti.
3 signali	0,3 sekunde	10-krat	Napaka Hallovega senzorja odpiranja. Odnosite orodje v servisni center.
4 signali	0,3 sekunde	10-krat	Napaka Hallovega senzorja zapiranja. Odnosite orodje v servisni center.
4 kratki signali	0,1 sekunde	Brez ponovitev	Baterija je prazna. Napolnite baterijo.
10 signalov	0,3 sekunde	10-krat	Škarje so opravile 100000 rezov. Snemite sprednji zaščitni okrov in namažite vijak pogona skozi temu namenjeno odprtino.
1 dolg signal	5 sekund	10-krat	Škarje so opravile 500000 rezov, potrebno je poglobljeno preverjanje in servisiranje. Obrnite se na servisni center.

18.Odlaganje med odpadke

Odstranite baterijo z orodja; baterijo, orodje, dodatke in embalažo odstranite ločeno glede na vrsto materiala.



■ Ne odlagajte orodja med gospodinjske odpadke.

Odnosite ga v zbirni center za odpadke. Kovinske in plastične dele je mogoče reciklirati. Za podrobne informacije se obrnite na oddelek za podporo strankam.



LI-ION Ne odlagajte baterije med gospodinjske odpadke, ne sežigajte je in ne potaplajte je v vodo. V primeru uhajanja plinov ali tekočin lahko baterija povzroči onesnaženje okolja in okvare zdravja.

Pred odstranitvijo baterije jo je treba popolnoma izprazniti. Priporočljivo je, da pole zaščitite pred kratkim stikom tako, da jih prelepate z lepilnim trakom. Baterije ne razstavljajte.

Odstranite jo v skladu z lokalnimi predpisi. Baterijo je treba odnesti v zbirni center za odpadke in jo odstraniti na okolju prijazen način. Za podrobne informacije se obrnite na lokalni urad za odlaganje odpadkov ali naš oddelek za podporo strankam.

Odrezane veje odnesite v temu namenjene zabojnike. Ne odlagajte jih med gospodinjske odpadke.

19.Nadomestni deli

Proizvajalec lahko dobavi visokokakovostne originalne nadomestne dele:

- Baterije
- Polnilec za baterije
- Rezila
- Električni priključni kabli

Po potrebi se obrnite na naš oddelek za podporo strankam.

20.Garancija

Garancijski rok je 24 mesecev za fizične osebe in 12 mesecev za profesionalne uporabnike. Garancija zajema mehanske dele, vključno z baterijo, polnilnikom baterij, motorjem in pogonskim mehanizmom. Garancija preneha veljati v naslednjih primerih:

- Neobičajna uporaba orodja
- Vzdrževanje ni izvedeno na način, naveden v tem uporabniškem priročniku.
- Posegi in prilagoditve orodja
- Poškodbe orodja, četudi nenamerne
- Škoda, ki je posledica popravil, opravljenih s strani neusposobljenega osebja
- Naravni dogodki



- Baterija ni bila napolnjena dovolj pogosto
- Garancija ne zajema sestavnih delov, ki so podvrženi obrabi med običajno uporabo (npr. rezila).

Ta garancija bo veljavna samo v primeru, če kupec izpolni VSA POLJA GARANCIJSKEGA LISTA: s serijsko številko stroja, datumom nabave (ki odgovarja prodajnemu dokumentu) ter žigom prodajalca, ter ga pošlje ob nakupu.

Kupec bo poleg tega moral shraniti kopijo prodajnega dokumenta (računa) in poslanega garancijskega lista: kopijo teh dokumentov izroči pooblaščenemu prodajalcu ali Serviserju skupaj s strojem, ki ga želi popraviti. Brez zgoraj navedenih dokumentov se stroj smatra izven garancije.

21. Odpravljanje težav

Orodje naj popravlja izključno usposobljeno osebje v naših servisnih centrih, ki uporablja samo originalne nadomestne dele.

S tem boste zagotovili dolgotrajno varno uporabo orodja.

Problem	Možen vzrok	Rešitev
Škarje ne delajo	Neppravilna povezava	Preverite povezavo med orodjem in baterijo. Preverite, da je stikalo v vklopljenem (ON) položaju.
	Pomanjkljivo delovanje stikala	Odnosite orodje na popravilo v servisni center.
Rezilo se prekomerno segreva	Topo rezilo	Naostrite ali zamenjajte rezilo
	Poškodovano rezilo	Naostrite ali zamenjajte rezilo
	Nezadostno mazanje	Namažite rezilo
Nekakovostna površina reza	Preveč trenja na rezilu	Namažite rezilo
	Umazano rezilo	Očistite rezilo
	Topo rezilo	Naostrite ali zamenjajte rezilo
	Neppravilna uporaba orodja	Pozorno preberite navodila za uporabo
Baterija se ne polni, rdeča led dioda utripa	Baterija je prazna	Napolnite baterijo
	Baterija ni pravilno priključena na polnilnik baterij	Znova priključite baterijo na polnilnik baterij
	Polnilnik baterij ni pravilno priključen na omrežno vtičnico	Znova priključite polnilnik baterij
	Pola baterije sta umazana	Očistite pola
	Baterija je okvarjena	Zamenjajte baterijo
	Polnilnik baterij je okvarjen	Zamenjajte polnilnik baterij