

חברה בעלת מערכת לבקרת
איכות
המאושרת על ידי ICIM
= ISO 9001 =



Daive e Luigi Volpi S.p.A.
Via San Rocco, 10
CASALROMANO MN 46040
ITALIA

מזמרה אלקטרונית

KV500/KV501/KV600/KV700



מדריך למשתמש –

הנחיות מקוריות - מתורגמות מאיטלקית



נא לשים לב: לפני שמשתמשים במכשיר בפעם הראשונה יש לקרוא בתשומת לב את הכתוב ולעיין

באיורים

תוכן העניינים

3	מידע בדבר בטיחות:	.1
3	סמלי בטיחות:	.2
4	מידע כללי לגבי שימוש בטיחותי במכשירים חשמליים:	.3
6	הנחיות בטיחות מיוחדות:	.4
8	ייעוד המכשיר:	.5
9	תיאור התפעול:	.6
10	סקירה של המכשיר:	.7
11	רשימת תכולה:	.8
11	מיפרט טכני:	.9
12	טעינת הסוללה:	.10
12	סביבת העבודה:	.11
12	הרכבה התחלתית:	.12
13	תהליכים התחלתיים בעבודה:	.13
14	גיזום:	.14
15	תחזוקה וניקוי:	.15
18	אחסון:	.16
19	מחוונים וסמלי אתרעה:	.17
19	סילוק:	.18
20	חלפים:	.19
20	אחריות:	.20
21	פיתרון בעיות:	.21

1. מידע בדבר בטיחות:



לפני שמתמשים במכשיר בפעם הראשונה יש לקרוא בתשומת לב את ההנחיות המופיעות במדריך הנוכחי לשם שמירה על הבטיחות שלך ושל אחרים. יש לשמור את המדריך הזה במקום מוגן, ולמסור אותו לרשותו של כל בעלים חדש, במידה שיהיה כזה, כך שיהיה ניתן לערוב לכך שהמידע המצוי בתוכו יהיה תמיד זמין.

2. סמלי בטיחות:

חטיבה זו כוללת את הנחיות הבטיחות לגבי שימוש במכשיר הזה.

2.1. סמלים המופיעים במדריך למשתמש הנוכחי:

סמל של סכנה

סכנה של חיתוך או פציעה חמורה

סמל של הנחיות

יש לקרוא בתשומת לב רבה את ההנחיות במדריך

יש לעדוד כפפות מגן

נא להרכיב משקפי מגן

נא לנעול נעלי עבודה בעלות סוליה נגד החלקה

נא לא להשתמש במזמרה החשמלית כשיורד גשם או על ענפים רטובים

נא לא להשליך יחד עם הפסולת הביתית

2.2. סמלים המופיעים על הסוללה:



סוללה מיוני ליתיום; נא לא להשליך יחד עם הפסולת הביתית



אין לחשוף את הסוללה ללהבה גלויה; היא עלולה להתפוצץ



נא לא לפרק את הסוללה



הסוללה נטענת וניתנת למיחזור. סוללות שחיי עבודתן נגמרו, יש לאסוף כדי לשמור על איכות הסביבה

2.3. סמלים על המטען:



אתרעת סכנה



יש להשתמש במטען רק בחללים סגורים



דרגת בידוד II



ציוד חשמלי, נא לא להשליך יחד עם הפסולת הביתית

3. מידע כללי לגבי שימוש בטיחותי במכשירים חשמליים:



נא לשים לב! יש לקרוא בתשומת לב רבה את הוראות הבטיחות.

אי-קיום הנחיות הבטיחות עלול להביא להלם חשמלי ו/או לפציעות חמורות.

נא לשמור את כל הנחיות הבטיחות לצורך שימושים עתידיים.

המונח "מכשיר חשמלי" המופיע בהנחיות הבטיחות מתייחס למכשירים המצוידים בכבל המתחבר לרשת החשמל ולמכשירים המופעלים בסוללות.

- יש לשמור על הניקיון באזור העבודה, ולדאוג שיהיה מואר היטב. אזורי עבודה חשוכים, שאינם מסודרים, עלולים לגרום לתאונות.
- נא לא להשתמש במכשיר החשמלי בסביבות מתלקחות או נפיצות, כגון בנוכחות נזלים, גז או אבקות הנוטים להתלקח. המכשיר החשמלי עלול לייצר גצים שעלולים להצית אבקות או אדים מתלקחים.
- יש להרחיק ילדים ועוברי אורח בזמן השימוש במכשיר החשמלי; הסחות דעת עלולות לגרום לאובדן השליטה במכשיר.

3.2. שימוש בטיחותי בחשמל עבור המטען:

- תקע המטען חייב להיות תואם לשקע החשמל. נא לא להכניס שינויים בשקע. נא לא להכניס שינויים בשקע בשום אופן. נא לא להשתמש במתאמים במידה שתקע המכשיר מצויד בהארקה. שימוש תקין בתקע מקורי עם שקעים תואמים לו, מפחית את סכנת ההלם החשמלי.
- נא למנוע מגע של הגוף במישטחים המצוידים בהארקה, כגון צינורות, רדיאטורים, מקררים. קיים סיכון גבוה יותר ללקות בהלם חשמלי, אם גוף המשתמש נוגע בחפצים בעלי הארקה.
- נא לא לחשוף את המכשיר לגשם או לתנאים של לחות. כניסת מים למטען עלולה לגרום סכנה להלם חשמלי.
- נא לא לגרום נזק לכבל החשמל. נא לא להשתמש בכבל החשמל כדי להעביר את המטען ממקום למקום, למשוך בו או לנתק אותו מהתקע.
- נא לדאוג לכך שהכבל יהיה מרוחק ממקורות חום, משמן, מקצוות חדים ומחלקים מתנועעים. כבל חשמל פגום או מפותל עלול להגביר סכנה של הלם חשמלי.
- במקרה שמשתמשים במטען במקום פתוח, יש להשתמש בכבל מאריך המיועד לשימוש בחוץ. השימוש בכבל מתאים לדבר מפחית את הסכנה ללקות בהלם חשמלי.
- אם אין אפשרות להימנע משימוש במטען באזור לח, יש להשתמש באמצעי זינה המצויד בממסר פחת ("מפסק מגן") RCD. השימוש בממסר פחת מפחית את הסכנה ללקות בהלם חשמלי.

3.3. אתרעות בנוגע לשימוש במכשיר:

- נא לא לטעון את המכשיר מעבר לנדרש; נא לבחור מכשיר המתאים למטרה - הדבר מביא לעבודה יעילה ובטיחותית יותר.
- אין להשתמש במכשיר במידה שהמפסק אינו תקין. במידה שהמפסק אינו תקין, חייבים לדאוג לתיקון המכשיר.
- יש לנתק את המכשיר מהסוללה לפני כיוונון המכשיר, תיקונו, ולפני שמחזירים את גוף המכשיר למקומו. הדבר יפחית את הסכנה להפעלה לא-רצונית של המכשיר.
- יש לאחסן את המכשיר במקום המרוחק מהישג ידם של ילדים, ואין להרשות לאדם שלא קיבל הכשרה מתאימה, להשתמש בו.
- יש לבצע את תחזוקת המכשיר. יש לבדוק את המכשיר ואת החלקים המתנייעים - רכיבים פגומים עלולים לגרום לתאונות ולפגיעות בגוף. תחזוקה נאותה של המכשיר עשויה להפחית את סכנת התאונות.
- יש לדאוג לניקיון הלהב ולהשחזתו. דבר זה מסייע לשליטה במכשיר ומפחית סכנה של חסימתו.
- יש לקרוא את המדריך למשתמש לפני השימוש במכשיר בפעם הראשונה, ולבחור כראוי במכשיר ובאביזרים כדי למנוע תאונות.

3.4. אתרעות עבור מכשירים המופעלים בעזרת סוללה:

- לפני חיבור הסוללה, יש לוודא שהמפסק מצוי במנח OFF (כבוי) לפני שמחברים את הסוללה. חיבור המכשיר לסוללה כשהמפסק במנח ON, עלול לפגום בסוללה ולהגביר את סכנת הפגיעות.

- יש להשתמש אך ורק במטען המאושר מטעם היצרן. השימוש במטען אחר עלול לפגום בסוללה, ולגרום לסכנת התלקחות והתפוצצות.
- המכשיר מיועד לשימוש עם הסוללה המקורית בלבד. השימוש בסוללה שאינה מקורית עלול לפגום במכשיר ולהגביר סכנת פציעות.
- יש לאחסן את הסוללה הרחק מחפצי מתכת (כגון מטבעות, סיכות כליבה, מסמרים, ברגים). קצר חשמלי עלול לגרום לשריפה.
- שימוש לא-תקין עלול לגרום לדליפת נוזל מהסוללה. במקרה של נגיעה בנוזל, יש לשטוף היטב במים את מקום המגע, ולפנות לטיפול רפואי. הנוזל הדולף מהסוללה עלול לגרום לפציעות ולכוויות.

3.5. בטיחות אישית:

- במשך השימוש במכשיר יש להתרכז, להימנע מהסחות דעת, ולנקוט שיקול דעת. אין להשתמש במכשיר כשעייפים מדיי או אם מצויים בהשפעת תרופות, סמים, אלכוהול או חומרים אחרים. רגע קל של היסח הדעת עלול לגרום לפציעות קשות למשתמש.
- נא להשתמש בהתקנים למיגון עצמי המצוינים במדריך הנוכחי, כדי להפחית סכנה של פציעות לעצמך.
- נא למנוע הפעלה לא-רצונית. יש לוודא שהמפסק יהיה במנח OFF (כבוי) כשמחברים את המכשיר לסוללה, וכאשר מזיזים את המכשיר או מניידים אותו. אם משנעים את המכשיר כשהמפסק במנח ON (מופעל) והאצבע על ההדק, זה עלול לגרום להפעלה לא-רצונית.
- יש להסיר את כל המכשירים המשמשים לתיקון ואת המפתחות, לפני שלוחצים על מתג ההפעלה. מפתח המחובר לחלקים מתנייעים עלול לגרום לפציעות עצמיות.
- יש לשמור על יציבה מאוזנת יש לשמור על יציבה תקינה של הגוף בכל מצב. הדבר מאפשר לשלוט ביתר קלות במכשיר במצבים לא-צפויים.
- נא להשתמש בלבוש מתאים. נא לא להשתמש בבגדים מתנפפים ולא בתכשיטים. יש להרחיק את הבגדים, הכפפות והשיער מהחלקים המתנייעים, כדי שלא ייתפסו בהם.

4. הנחיות בטיחות מיוחדות

4.1.1

- יש להרחיק אנשים כדי 1.5 מ' מהלהב לפחות; נא לא להזיז את המכשיר בזמן שהלהב מתנועע. יש להרחיק את אברי הגוף שלך מהלהב כדי 15 ס"מ לפחות. תשומת לב תוך כדי השימוש במכשיר, עשויה למנוע פציעות.
- ההזה של המכשיר תיעשה רק כשהלהב סגור. יש להגן על הלהב בזמן האחסון, כדי להפחית סכנת פציעות.

4.2. הנחיות בטיחות נוספות



יש להשתמש בלבוש הולם, לנעול נעלי עבודה עם סוליה נגד החלקה.





יש לעדות כפפות מגן.



יש להרכיב משקפי מגן.

- נא לא ללבוש בגדים רפויים ולא תכשיטים שעלולים להיתפס בחלקים המתנועעים.
- יש לשים לב ולהיות עירניים, ללא הסחות דעת, ולהפעיל שיקול דעת בעת השימוש במכשיר. נא לא להשתמש במכשיר אם את/ה עייפים מאוד, לוקחים תרופות, סמים, שותים אלכוהול או נתונים להשפעת חומרים אחרים.
- נא לא להשתמש במזמרה האלקטרונית כשיורד גשם.
- המכשיר מיועד לגיזום ענפים; נא לא להשתמש על עץ קשה או חפצים אחרים.
- במקרה של חסימה במכשיר, חייבים, לפני שמנסים לשחרר את הלהב לכבות את המכשיר על ידי העברת המפסק למצב 'כבוי'.
- לפני שמתחילים לגזום/לזמור יש לוודא שאין עצמים חבויים או כבלי חשמל בין הענפים.
- במשך השימוש יש לאחוז במכשיר ביד אחת כדי לייצבו, ולדאוג שהלהב יהיה מרוחק כדי 15 ס"מ לפחות מהיד האחרת ומיתר הגוף.
- נא לא להשתמש במכשיר במקום שבו יש נוזלים או גזים מתלקחים, כדי למנוע סכנת שריפה או התפוצצות.
- יש לבדוק באופן סדיר את התבלות הלהב, ולדאוג להשחזתו. להב קשה יוצר מאמץ גדול מדיי במכשיר. נזקים הנובעים מהשימוש בלהב שמצבו אינו תקין, אינם מכוסים באחריות.
- נא לא לנסות לתקן את המכשיר בעצמך; תמיד יש לקחת את המכשיר למרכזי השירות במקרה שיהיה צורך בתיקונים. כל פעולות התיקון והתחזוקה שאינן מתוארות במדריך למשתמש זה, צריכות להתבצע על ידי מרכז השירות.

4.3. הנחיות מיוחדות לשימוש בטיחותי במכשירים המופעלים בסוללה

- יש לוודא שהמפסק של הסוללה יהיה במנח OFF לפני שמחברים את הסוללה לאינטרנט. הציוד עלול להינזק במקרה של התחברות כשהמפסק במנח ON.
- המטען מיועד לשימוש בחלל סגור. פעולת הטעינה צריכה להתבצע במקום סגור.
- יש להוציא את הסוללה לפני שמנקים את המטען, כדי למנוע סכנה של הלם חשמלי ונזקים הנובעים ממנו.
- נא לא לחשוף את הסוללה לאור השמש או לאור עז. אין להניח על גבי מישטחים חמים. הדבר עלול לגרום להתפוצצות הסוללה.
- יש להניח לסוללה להתקרר כליל לפני שמתחילים בטעינה.
- אין לפרק את הסוללה ולא לפגום בה, כדי שלא להיפצע.

4.4. שימוש תקין במטען

- יש להשתמש במטען רק עם סוללות נטענות. אם לא כן, הדבר עלול לגרום לשריפה ולהתפוצצות. יש להשתמש אך ורק במטען המקורי.
- יש לבדוק את המטען, את כבל החשמל ואת התקע לפני כל שימוש. במידה שאלו פגומים/מקולקלים יש לגשת

למרכז השירות כדי שיתקנו או יחליפו אותם. אין להשתמש במטען פגום. נא לא לנסות לתקן מטען פגום, כדי לשמור על בטיחות המכשיר.

- יש לוודא שהמתח של המטען תואם לזה של הסוללה, אחרת עלולים להיפצע.
- יש לנתק את המטען, לפני שמפעילים את מתג הסוללה.
- יש לדאוג לניקיונו של המטען, ולהגן עליו מפני סביבות לחות או מגשם. נא לא להשתמש במטען במקום פתוח: לכלוך ומים עלולים להזיק למטען ולגרום לפציעות גוף.
- המטען מיועד לשימוש עם סוללות מקוריות, אם לא כן עלול להיווצר סיכון לשריפה או התפוצצות.
- השימוש במטען תקין, מפחית סכנת פציעות.
- נא לא להשתמש במטען על גבי מישטחים מתלקחים (למשל, נייר).
- הסוללה אינה טעונה במלואה בעת השימוש הראשון; יש לטעון אותה במשך 4, 5 שעות לפני השימוש בפעם הראשונה.
- משך זמן הטעינה הרגיל הוא 4, 5 שעות; נא לא לטעון את הסוללה במשך זמן רב מדי, כדי שלא תינזק. יש לטעון את הסוללה רק כל עוד נורית LED יחידה דולקת. דבר זה יבטיח חיי עבודה ארוכים יותר של הסוללה.

4.5. נא לשים לב (סיכון שיורי)

- נא להשתמש במכשיר בתשומת לב, כדי להימנע מהסיכונים הבאים:
- חתכים ופציעות אחרות הנגרמים משפות ומקצוות חדים
 - שימוש ממושך במכשיר או ביציבה שאינה מתאימה, עלול בסופו של דבר לגרום נזקים לגופך.



נא לשים לב!

ההתקן עלול ליצור גלים אלקטרומגנטיים ולהפריע לתפקודם של מכשירים חשמליים רפואיים. מומלץ להיוועץ ברופא, לפני שמשתמשים במכשיר הנוכחי במקביל לשימוש במכשירים רפואיים חשמליים.



נא לשים לב!

נא לא לגעת בלהב, כשהסוללה מחוברת למכשיר.
נא לשמור על מרחק של 15 ס"מ לפחות, בין הלהב לבין איברים שונים בגוף.
יש להרחיק כל אדם אחר כדי 1.5 מ' לפחות

ערכי רעש ורטט:

עוצמת קול: > 70 דציבלים (A)

רטט מרבי בעת השימוש: > 2.5 מ'שנייה²

5. ייעוד המכשיר

המכשיר מיועד אך ורק לגיזום ענפים. שימוש שונה מזה המצוין כאן, עלול לפגום במכשיר ולגרום לסיכונים. המכשיר מתוכנן לשימוש בידי בגירים; נא לא להשתמש כשיורד גשם או כדי לגזום צמחים ושיחים לחים. היצרן אינו אחראי לנזקים הנובעים מאי-קיום הדרישות המופיעות במדריך הנוכחי.

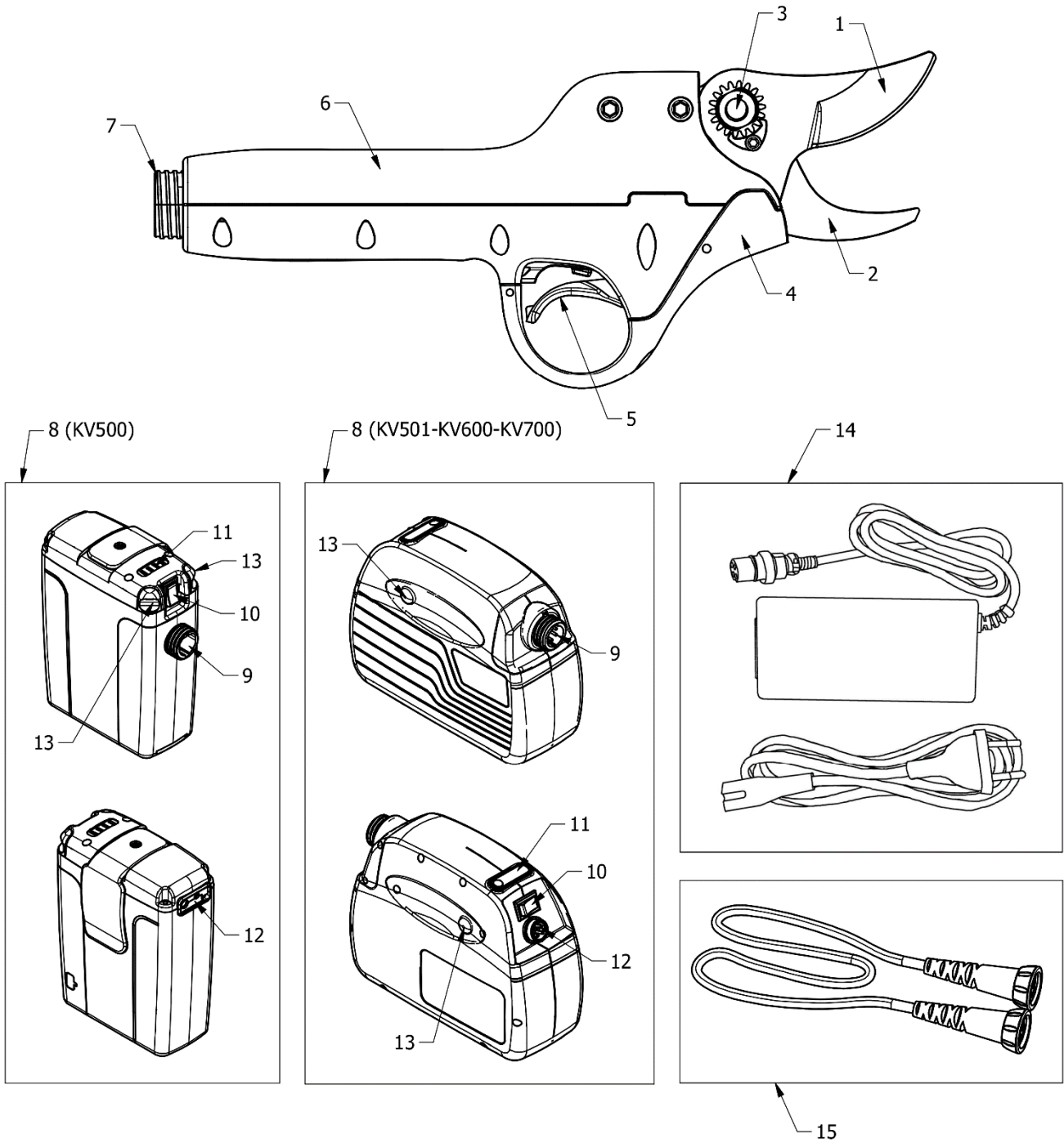


לפני השימוש במכשיר יש לבדוק שהלהב מושחז כראוי. נזקים הנגרמים עקב שימוש בלהב שאינו מושחז, אינם כלולים באחריות.

6. תיאור התפעול

המכשיר מיוצר מפלדה בהתנגדות גבוהה. המכשיר פשוט לשימוש ביד אחת, בזכות הלהבים העמידים וקלות משקלו. אפשר לקרב את הלהב לענפים שיש לגזום; הגיזום נעשה באופן הדרגתי, כך שאינו מזיק לצמח. במקרה של סכנה או תפקוד לקוי, יש לשחרר את ההדק. הלהבים ייפתחו למלוא המישרע, וכך יימנעו נזקים או תאונות.

7. סקירה של המכשיר



מְחַבֵּר לִמְכַשִּׁיר	9	לֵהב מִתְנִייעַ	1
מִפְסֵק רֵאשִׁי	10	לֵהב מִעוֹגֵן	2
מַחוּוֹן דְּרַגַּת הַטְעִינָה	11	מִנְגְנוֹן עֵיגוֹן הַלֵּהב	3
מְחַבֵּר לַטְעִינָה מַחוּדֶשֶׁת	12	כִּיסוּי הַהֶדֶק	4
כַּפְתוּרִים לְשַׁחְרוּר מֵעֵיגוֹן	13	הַדֵּק	5
מְטָעֵן	14	מֵאחַז יָד	6
כַּבֵּל חֲשֵׁמֶל	15	מְחַבֵּר	7
		סוּלֵלָה	8

8. רשימת תכולה

יש לפתוח את האריזה בזהירות, ולוודא שכל הפריטים הנמנים מטה נמצאים:

- מזמרה אלקטרונית
- סוללה
- מטען
- כבל החיבור
- נרתיק לנשיאת הסוללה
- ארגז כלים
- רצועה לעיגון הכבל
- מדריך למשתמש
- תעודת אחריות

9. מיפרט טכני

				מיפרט טכני	
KV700	KV600	KV501	KV500	מזמרה אלקטרונית	
40 מ"מ בענף ירוק	35 מ"מ בענף ירוק	30 מ"מ בענף ירוק	30 מ"מ בענף ירוק	קוטר החיתוך	1
זרם ישיר 44V	זרם ישיר 44V	זרם ישיר 44V	זרם ישיר 44V	מתח נומינאלי	2
W 350	W 350	W 300	W 300	הספק נומינאלי	3
A 8	A 8	A 10.0	A 10.0	זרם נומינאלי	4
40A≤	40A≤	A 35≤	A 35≤	הגנת זרם	5
III	III	III	III	דרגת בידוד	6
0.95 ק"ג	0.8 ק"ג	0.7 ק"ג	0.7 ק"ג	משקל	7
סוללת יוני ליתיום					
Ah 4.4	Ah 4.4	Ah 4.4	Ah 2.9	קיבולת	1
V 43.2	V 43.2	V 43.2	V 43.2	מתח	2
10 - 8 שעות	10 - 8 שעות	10 - 8 שעות	6 - 5 שעות	משך פעולה	3
1.6 ק"ג	1.6 ק"ג	1.6 ק"ג	1.5 ק"ג	משקל	4
מטען					
זרם 100-240V חליפין, 50-60Hz	זרם 100-240V חליפין, 50-60Hz	זרם 100-240V חליפין, 50-60Hz	זרם 100-240V חליפין, 50-60Hz	מתח תשומה	1
זרם ישיר 50.4 V	זרם ישיר 50.4 V	זרם ישיר 50.4 V	זרם ישיר 50.4 V	מתח ביציאה	2
1.0A	1.0A	1.0A	1.0A	מתח טעינה	3
II	II	II	II	דרגת בידוד	4
4.5 שעות	4.5 שעות	4.5 שעות	3 שעות	משך טעינה	5

10. טעינת הסוללה



נא לא לחשוף את הסוללה לתנאי קיצון, כגון טמפרטורות גבוהות או חבטות. דליפה של נוזל אלקטרוליטי מהסוללה עלולה לגרום לפציעות.



יש לנתק את הסוללה מהמכשיר לפני שמתחילים בטעינה.



- יש לוודא שהסוללה יבשה ונקייה, לפני שמתחילים בטעינה.
- יש לוודא שהסוללה טעונה בקיבולת מלאה, לפני שמתמשים בה בפעם הראשונה.
- הסוללה אינה טעונה במלוא הקיבולת בעת המסירה לקונה; יש לטעון אותה במשך 3 - 5 שעות לפני שמתמשים בה בפעם הראשונה.
- כשדולקת נורית לד יחידה במחונן, יש לטעון את הסוללה.
- יש להחליף את הסוללה במידה שמשך הזמן כבר אינו מספיק. יש להשתמש אך ורק בסוללות המקוריות שמסופקות על ידי היצרן.
- נא להקפיד לקיים את דרישות הבטיחות ולשמור על איכות הסביבה בכל עת.

10.1.

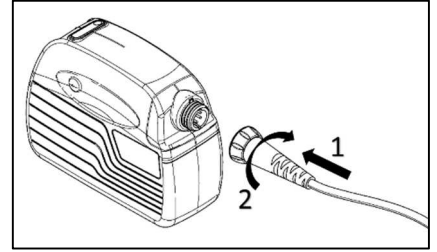
- יש לטעון את הסוללה במקום סגור, שהטמפרטורה בו בין 10°C לבין 22°C .
- יש לוודא שמפסק הסוללה מצוי במנח 'כבוי', לפני שמתחילים בטעינה.
- יש לחבר בין הסוללה למטען באופן התקין.
- לפני שמתחילים בטעינה, יש לוודא שהמטען והסוללה תואמים מבחינה טכנית.
- נורית לד הדולקת באדום על המטען: הטעינה מתבצעת. נורית הדולקת בירוק: הסוללה טעונה במלוא הקיבולת. זמן טעינה ממוצע הוא 4, 5 שעות.
- בתקופות של השבתה, יש לדאוג לטעינת הסוללה מדי 3 חודשים לפחות.

11. סביבת העבודה

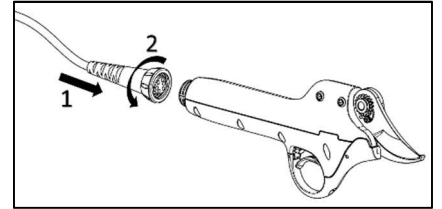
- במהלך הטעינה יש לשמור על טמפרטורה של בין 10°C לבין 22°C בסביבת העבודה. בעת עבודה הטמפרטורה צריכה להיות בין 0°C לבין 45°C .
- במהלך העבודה יש לשמור על טמפרטורת המכשיר בין 0°C לבין 60°C .

12. הרכבה התחלתית

- לפני שמתחילים, יש לוודא שהמזמרה, כבל החשמל והסוללה יהיו נקיים ויבשים. יש להרכיב את המכשיר לפי הנקודות הבאות:
- מוציאים את הנרתיק מהמארז.
 - מכניסים את הסוללה לתוך הנרתיק.
 - יש לדאוג לכך שלא יהיו נוכחים אנשים אחרים בקרבת מקום; ולחבר את הכבל לסוללה:



- מחברים את כבל החשמל למכשיר:



- חוגרים את הנרתיק ומהדקים את החגורה שלו
- בודקים את מנח הלהבים: צריכים להיות סגורים.
- אוחזים היטב במאחז המזמרה.
- מחברים את כבל החשמל לסוללה מהצד הימני; מהפכים את כיוון הסוללה בתוך הנרתיק עבור איטרי יד שמאל.

13. תהליכים התחלתיים בעבודה



יש לעדות כפפות וללבוש בגדים מתאימים, לפני שמשתמשים במכשיר זה. בודקים את המכשיר לפני שמתחילים בעבודה, ומוודאים שהמפסק הראשי פועל באופן תקין. המזמרה אמורה להפסיק לפעול כשמרפים מההדק. נא לא להשתמש במזמרה, במקרה שהמפסק תקול. בודקים שהמתח בסוללה תואם למתח במכשיר.



כשמכבים את המכשיר, ייתכן שהלהב ימשיך לנוע במשך זמן-מה. נא לא לגעת בלהב בשעה שהוא מתנועע, כדי למנוע סכנת פציעות.

- מביאים את המפסק למנח 'פועל' ON. לאחר שנשמע האות, לוחצים על ההדק פעמיים רצופות מהירות, כדי לפשק את הלהבים. המזמרה תהיה מוכנה לשימוש אחרי שיישמע אות נוסף.
- נא לא לגזום ענפים בקוטר גדול מהמומלץ, כדי להגן על המזמרה ועל הסוללה מנזקים אפשריים. נא לא לגזום ענפים שמידותיהם עולות על אלו המצויות במיפרט הטכני.
- יש להרפות מההדק במקרה של להב תקוע; הלהב יעבור באופן אוטומטי למישרע מרבי.

נא לשים לב: נא לא ללחוץ על הלהב באופקיות, כדי לא לפגום בשפתו. יש לבדוק את תדירות התפעול של המזמרה, כדי לוודא שהתפקוד תקין.

קיימות שתי אפשרויות לכוון את מישרע הלהב. יש לבדוק מה אורך האות הקולי במשך הלחיצה על ההדק. אות ממושך מציין שהמישרע מרבי, אות קצר מציין מישרע מזערי.

כדי לכוון את מידת המישרע, יש ללחוץ על ההדק כשהלהב פתוח, ולהמשיך ללחוץ למשך 3 שניות. הלהב ייסגר ויישאר סגור. בשלב זה יש ללחוץ שוב על ההדק, פעמיים ברצף מהיר; מישרע הלהבים יתחלף ממרבי למזערי או להפך.

בתום העבודה לוחצים על ההדק למשך 3 שניות לפחות, כדי לסגור את הלהב כך שיישאר במצב זה. בשלב זה מעבירים את מפסק הזינה למנח 'כבוי' ומנתקים את המכשיר מהסוללה.

14. גיזום



יש ללבוש בגדי עבודה מתאימים, ולנעול נעלי עבודה עם סוליות נגד החלקה.



יש לעדות כפפות מגן



יש להרכיב משקפי מגן



סכנת חיתוך ופציעה קשה

- כדי לגזום, מציבים את הלהב על הענף המבוקש, ולוחצים על ההדק.
- במשך השימוש במכשיר, יש להרחיק את היד האחרת וכל פלג גוף שלך כדי 15 ס"מ לפחות מהלהב.
- יש להרחיק אנשים אחרים כדי 1.5 מ' לפחות.
- הלהב עלול להתקלקל או להיתקע, אם מנסים לכפות עליו גיזום בענפים גדולים מדי.
- נא לא להזיז את המכשיר בזמן החיתוך; הדבר עלול להיות מסוכן.
- יש להשתמש ברצועות שמספק היצרן כדי לעגן את החוט לזרוע; דבר זה ימנע את הסיכון הנוגע לחיתוך החוט.
- נא לא להשתמש במכשיר תחת הגשם ובחללים לחים.
- לאחר השימוש יש לכבות את מפסק הזינה, ולהוציא את הסוללה מהמזמרה.



יש לשים לב: במקרה של קושי בחיתוך, יש לבדוק את דרגת טעינת הסוללה והשחזת הלהב.

15. תחזוקה וניקוי



מכשירים הזקוקים לתיקון, צריך להביא למרכז שירות הלקוחות. השימוש בחלפים מקוריים יבטיח תפקוד תקין ובטיחותי של המכשיר.



יש לכבות את הסוללה ולנתקה מהמכשיר, לפני שבודקים, מתחזקים, מתקנים או מנקים את המכשיר, כדי למנוע סכנה של הפעלת המכשיר בטעות.



יש לעדות כפפות מגן, לפני שנוגעים בלהב.

בדיקה של המכשיר באופן תדיר, תעשה אותו לבטיחותי ואמין.

- נא לא להתיז מים על המכשיר ולא לשקע אותו במים; הדבר עלול לגרום לקצר חשמלי בתוך גוף המכשיר.
- נא לשמור על ניקיון המאחז והתקני האוורור של המנוע, אם קיימים; יש להשתמש במטלית כדי לנקות את המכשיר. נא לא להשתמש בדטרגנטים לניקוי המכשיר, כדי לא להרוס את פני השטח שלו.
- יש לנקות את הלהב לאחר כל שימוש, ולהגן עליו בעזרת שמן או תרסיס מגן.
- לאחר שימוש ממושך של 8 שעות, יש לפתוח את מכסה ההדק במכשיר, ולנקות אותו משבבי עץ ולכלוך אחר.

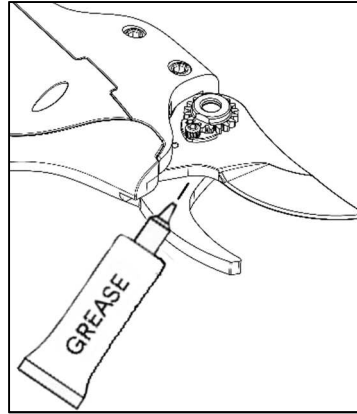
15.1.

- חשוב מאוד להשחז את הלהבים כדי לשמור על כושר עבודה טוב ולהבטיח חיי עבודה ממושכים.
- המכשיר מגיע עם אביזרי השחזה.
- לפני שמתחילים בעבודה צריך תמיד לבדוק את מצב הלהב. יש להשחז את הלהב בתדירות המותאמת למאפייני העץ שגוזמים (קוטר וקשיות) ולתדירות העבודה.
- חוד הלהב צריך להיבדק לעתים קרובות במשך תקופת העבודה ההתחלתית, על מנת לקבוע מהי תדירות ההשחזה הרצויה (יש לבדוק מדי רבע שעה כדי לחשב את התדירות).

15.2. סיכה ללהבים

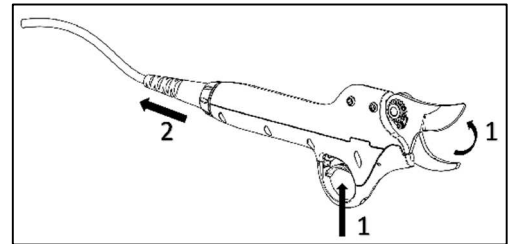
יש לשמן את הלהבים מדי 2, 3 ימי עבודה, אם רוצים לשמור על תפקוד תקין של המכשיר, ולמנוע מהלהבים להידבק זה לזה.

- מפשקים את להבי המזמרה.
- מכבים את הסוללה ומנתקים את המכשיר.
- מושחים את חומר הסיכה בין הלהב המתנייע לבין זה הקבוע (כפי שרואים באיור למטה).
- מחברים את כבל החשמל למכשיר.
- מדליקים את המכשיר ולוחצים על ההדק פעמים אחדות, כדי שחומר הסיכה יחדור בין הלהבים.
- מנקים את הלהבים משאריות חומר הסיכה.

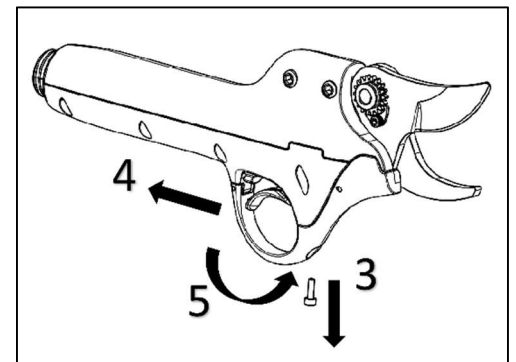


15.3. סיכה של בורג ההפעלה

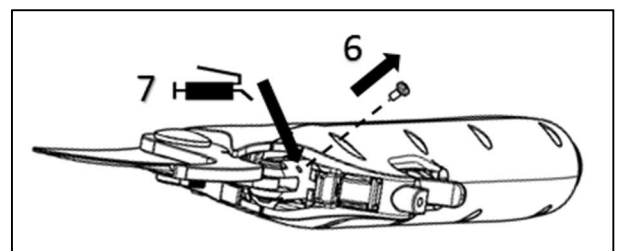
- מומלץ לבצע את הסיכה במנגנון מדי 3, 4 ימי עבודה, כדי לוודא משך חיי עבודה נאות של המכשיר.
- יש להשתמש בשמן הסיכה המגיע בתוך אריזת המכשיר, או בשמן עם ליתיום שדרגת הצפיפות שלו היא NLGI 2.
- המכשיר צריך להיות מחובר לסוללה; מפשקים את הלהבים בלחיצה על ההדק (1), ולאחר מכן מכבים את הסוללה ומוציאים את כבל החשמל (2);



- מסירים את מגן ההדק על ידי פירוק בורג הקיבוע (3); יש לנתק את המגן קודם כול מהצד האחורי (4), ואחר כך מהצד החזיתי (5);



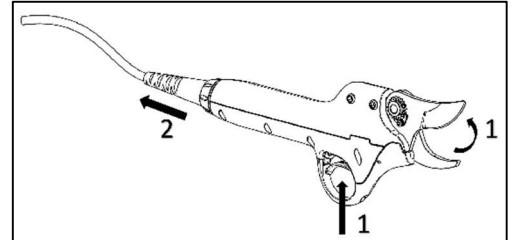
- בודקים ומסלקים כל שארית של גזם מהאזור המצוי תחת מגן ההדק. מפרקים את בורג השימון (6) ומושחים את השמן החדש בתוך הנקב (7);



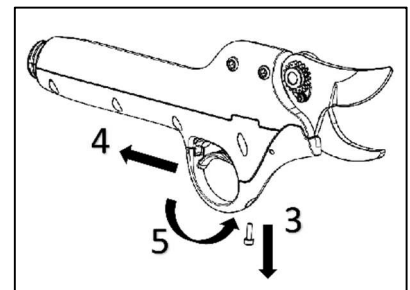
- חוזרים על כל התהליך בסדר הפוך כדי להרכיב את המכשיר מחדש.

15.4. החלפה של הלהב המתנייע

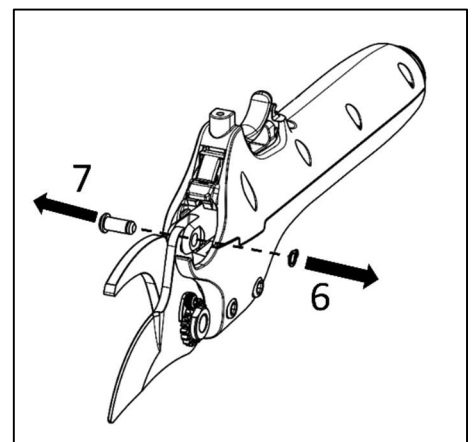
- יש להשתמש אך ורק בלהבים מקוריים; נא לפנות למרכז השירות ללקוחות כדי לרכוש להבים או חלפים מקוריים אחרים.
- המכשיר צריך להיות מחובר לסוללה; מפסקים את הלהבים בלחיצה על ההדק (1), ולאחר מכן מכבים את הסוללה ומוציאים את כבל החשמל (2);



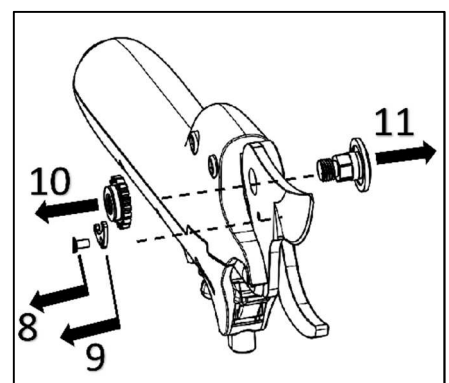
- מסירים את מגן ההדק על ידי פירוק בורג הקיבוע (3); יש לנתק את המגן קודם כול מהצד האחורי (4), ואחר כך מהצד החזיתי (5);



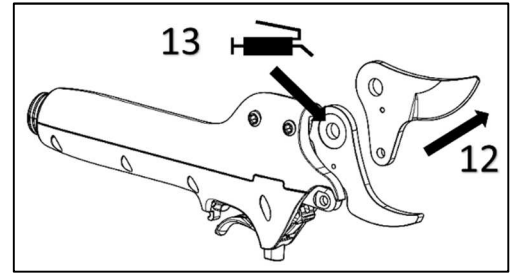
- מפרקים את הטבעת האלאסטית (6) ואת הציר (7) מהמוט להשמשת הלהב;



- מסירים את בורג העיגון של הלהב (8), ואת התקן ההידוק (9), מברגים החוצה את הבורג (10), ומסירים את ציר הלהב (11);



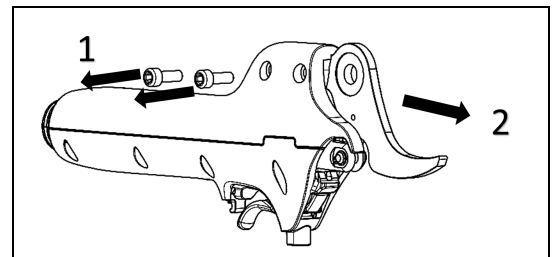
- כעת ניתן להחליף את הלהב המתנייע (12). מוסיפים את חומר הסיכה ללהב המעוגן במנח הנראה (13).



- חוזרים על כל התהליך בסדר ההפוך כדי להרכיב את המכשיר מחדש. במהלך ההרכבה מחדש מוסיפים חומר סיכה על צירי הלהב.
- בין פעולות 8 ל-7, יש להניע את הלהב ידנית, כדי לאמוד את יחס התזוזה התקינה בין הלהבים. אם ההזזה נעשית בקושי, יש לשחרר כדי שן אחת את אום ההידוק של הלהב. אם קיימת תזוזה רוחבית של הלהב, יש להדק כדי שן אחת את אום ההידוק.

15.5 החלפה של הלהב המעוגן

- יש לחזור על התהליך בסעיף 15.3 כדי לפרק את הלהב המתנייע, עד פעולה (12).
- מפרקים את בורגי העיגון (1), ומוציאים את הלהב המעוגן (2);



- חוזרים על כל התהליך בסדר ההפוך כדי להרכיב את המכשיר מחדש.

16. אחסון

- נא לא להשאיר את הסוללה בחללים קרים או חמים במידה קיצונית.
- כשמאחסנים את המכשיר לתקופה ממושכת, מפרקים את הסוללה מהמכשיר.
- את הסוללה והמטען שומרים בתוך קופסה, ומרחיקים מכל מקור חום, מאבק ומלחות.
- הסוללה צריכה להישמר בחלל יבש ובטמפרטורות הנעות בין:

עד חודש:	20°C ~ +60°C-
עד 6 חודשים:	10°C ~ +35°C-
יותר מ-6 חודשים:	0°C ~ +30°C

- הסוללה צריכה להיות מונחת במרחק של 1.5 מ' לפחות מחומרים העלולים להתלקח.
- לשם תחזוקה טובה של הסוללה, יש לטעון אותה במלוא הקיבולת לפני האחסון. בפרקי זמן ממושכים ללא שימוש יש לטעון את הסוללה מדי 6 חודשים לכל הפחות.
- בזמן האחסון על המפסק להיות במנח 'כבוי' OFF.

17. מחוונים וסמלי אתרעה

17.1.

סוללת יוני ליתיום		
מתח	דרגת טעינה	נורית לד
34V < Vcc ≤ 42V	100% - 80%	3 נוריות ירוקות
	80% - 50%	2 נוריות ירוקות
	50% - 30%	נורית 1 ירוקה
Vcc ≤ 34V	פחות מ-30%	נורית 1 אדומה

מטען	
מצב	חיווי
בטעינה	אדום
טעינה מלאה	ירוק

17.2. אותות אתרעה של הסוללה

אות	משך הזמן	מיספר חזרות	חיווי הבעיה
איתות 1	0.3 שניות	ללא	הדלקה, כיבוי או שינוי מישרע הלהב.
2 איתותים	0.3 שניות	10 פעמים	מציין את דרגת הטעינה או שהמכשיר אינו מחובר באופן תקין. יש לבדוק שהמגנים על קצות המחברים מוברגים באופן תקין.
3 איתותים	0.3 שניות	10 פעמים	שגיאה בגלאי אפקט הול של המישרע. נא לקחת את המכשיר למרכז שירות לקוחות.
4 איתותים	0.3 שניות	10 פעמים	שגיאה בגלאי אפקט הול של סגירה. נא לקחת את המכשיר למרכז שירות לקוחות.
4 איתותים קצרים	0.1 שנייה	ללא	הסוללה פרוקה. נא לטעון את הסוללה.
10 איתותים	0.3 שניות	10 פעמים	המזמרה ביצעה 100,000 חיתוכים. יש להסיר את הכיסוי בחזית ולסוך את בורגי הממסר דרך הנקב הייעודי.
איתות 1 ממושך	5 שניות	10 פעמים	המזמרה ביצעה 500,000 חיתוכים; צריך לדאוג לבדיקה ולתחזוקה מעמיקות. נא לקחת את המכשיר למרכז שירות הלקוחות.

18. סילוק

יש להסיר את הסוללה מהמכשיר; יש להשליך את הסוללה, את המכשיר, את האביזרים ואת האריזה בנפרד, כל פריט לפי סוג חומר הגלם.



נא לא להשליך את המכשיר יחד עם הפסולת הביתית. יש לקחת את המכשיר למרכז מחזור. אפשר למחזר את חלקי המתכת והפלסטיק. לקבלת פרטים מלאים נא ליצור קשר עם המרכז לשירות לקוחות.



LI-ION נא לא להשליך את הסוללה יחד עם הפסולת הביתית; נא לא לשרוף אותה ולא לשקע במים. דליפת גז או נוזל מהסוללה עלולה להזיק לסביבה ולבריאות.

לפני שמשליכים את הסוללה, יש לפרוק אותה כליל מחשמל. מומלץ לצפות את הקטבים בסרט דביק כדי למנוע קצר חשמלי. נא לא לפרק את הסוללה.

נא להיפטר מהסוללה באופן התואם לתקנות המקומיות. יש להביא את הסוללה למרכז מיחזור ולהיפטר ממנה באופן ידידותי לסביבה. לקבלת פרטים יש ליצור קשר עם הרשות המקומית להשלכת פסולת, או למרכז שלנו לשירות לקוחות.

את הגזם יש לקחת לנקודת האיסוף המורשית. נא לא להשליך יחד עם הפסולת הביתית.

19. חלפים

היצרן יכול לספק חלפים מקוריים באיכות גבוהה;

- סוללות
- מטענים
- להבים
- כבלי חשמל לחיבור

צרו קשר עם מרכז השירות שלנו במקרה הצורך.

20. אחריות

האחריות בתוקף למשך 24 חודש עבור משתמשים פרטיים, ולמשך 12 חודש עבור משתמשים מקצועיים. האחריות כוללת את החלקים המכאניים, כולל הסוללה, המטען, המנוע ומנגנון הממסר. האחריות מאבדת את תוקפה במקרים הבאים:

- אם נעשה במכשיר שימוש שאינו ראוי
- אם המכשיר לא תוחזק באופן המצוין במדריך הנוכחי למשתמש.
- אם הוכנסו במכשיר שינויים
- אם נגרם נזק למכשיר גם אם בטעות
- אם נגרם נזק למכשיר בגלל תיקונים בידי מי שאינם מוסמכים לכך
- נסיבות של כוח עליון
- אם הסוללה לא נטענה בתדירות הנדרשת
- רכיבים שמתבלים במהלך השימוש הרגיל (למשל להבים) אינם נכללים באחריות.

אחריות זו תקבל תוקף רק במידה שהרוכש מילא את טופס האחריות במלואו, ציין את מספר הרישוי של המכונה, את תאריך הרכישה (תואם לתעודת המכר), דאג להחתמה על ידי המוכר, ושלח אותה במעמד הרכישה.

על הרוכש לשמור העתק מתעודת המכר (חשבונית, פתק קופה) ומטופס האחריות שנשלח; יש לצרף העתק

ממסמכים אלו בשעה שמוסרים את המכונה לתיקון או המוכר או הטכנאי המוסמך לתקנה. ללא המסמכים הנזכרים מעלה, האחריות תאבד את תוקפה בכל מקרה.

21. פיתרון בעיות

יש למסור את המכשיר לתיקון אך ורק בידי בעלי מקצוע מוסמכים במרכזי השירות שלנו, ולהשתמש לשם כך אך ורק בחלפים מקוריים
דבר זה מבטיח את בטיחות השימוש במכשיר ואת משך חיי העבודה שלו.

הבעיה	הסיבה האפשרית	פיתרון	
המזמרה אינה פועלת	אין מגע	יש לוודא שהחיבור בין המכשיר לסוללה תקין. יש לבדוק שהמפסק מצוי במנח 'פועל' ON.	
	המפסק תקול	יש לקחת את המזמרה לתיקון במרכז לשירות לקוחות	
הלהב מתחמם יתר על המידה	הלהב קהה	יש להשחז את הלהב או להחליפו	
	הלהב פגום	יש להשחז את הלהב או להחליפו	
	לא הייתה סיכה מספקת	יש לשמן את הלהב	
פני שטח קשים לחיתוך	מאמץ רב מדיי הופעל על להב	יש לשמן את הלהב	
	הלהב מלוכלך	נא לנקות את הלהב	
	הלהב קהה	יש להשחז את הלהב או להחליפו	
	שימוש שאינו תקין במכשיר	נא לקרוא את ההנחיות בתשומת לב רבה	
	הסוללה פרוקה	נא לטעון את הסוללה	
הסוללה אינה נטענת, נורית לד מהבהבת באדום	הסוללה מחוברת למטען באופן לקוי	נא לחבר מחדש את הסוללה למטען	
	המטען מחובר לשקע החשמל באופן לקוי	נא לחבר את המטען מחדש לשקע	
	קוטבי הסוללה מלוכלכים	נא לנקות את הקטבים	
	הסוללה פגומה	נא להחליף את הסוללה	
	המטען פגום	נא להחליף מטען	



